



# OVOCNÉ STROMY PRO KRAJINU

**Praktická příručka**



EVROPSKÁ UNIE  
Evropský zemědělský fond pro rozvoj venkova  
Evropa investuje do venkovských oblastí  
Program rozvoje venkova



## OBSAH

Úvod	3
Státní zemědělský intervenční fond, Ministerstvo zemědělství	4
Celostátní síť pro venkov	5
Tematická pracovní skupina Ovocné stromy v krajině s vazbou na krátké dodavatelské řetězce	6
Seznam členů TPS	7
Ovocné dřeviny a možnosti financování výsadeb	8
Definice kultur SAD a KRAJINOTVORNÝ SAD dle Nařízení vlády 307/2014	14
Půda - základní nástroj pro udržení vody v krajině	17
Ovocný strom v krajině v pozemkových úpravách	21
Kde získám výpěstky ovocných dřevin a odborné poradenství	24
Podmínky pro výrobu rozmnožovacího materiálu ovocných dřevin	26
Základní pravidla péče o výsadby ovocných dřevin	28
Výsadba ovocných stromů v krajině, extenzivní ovocnářství	29
Výsadba ovocných dřevin na školních pozemcích a zahradách	36
Metodické a pracovní listy ŽIVÁ ZAHRADA pro ZŠ a SŠ	37
Komunitou podporované zemědělství (KPZ)	38
Krátké dodavatelské řetězce (KDŘ)	41
Místní zemědělství a KDŘ, exkurze do Rakouska	43
Výsadba ovocných stromů v Jihomoravském kraji	46
Výsada „adoptivní“ aleje ke 100 let republiky v Mikulově	47
Pastevní sad Travičná	48
Venkovské tradice a PRV v moravském regionu	50
Seznam použitých zkratk	53

## ÚVOD

Vážení přátelé venkova,

dostává se Vám do rukou příručka, která je jedním z výstupů činnosti Tematické pracovní skupiny „Ovocné stromy v krajině s vazbou na krátké dodavatelské řetězce“ (dále jen TPS), a která je finančně podpořena Celostátní sítí pro venkov.

Založení TPS inicioval Regionální odbor Brno Státního zemědělského fondu, Celostátní síť pro venkov. Ve spolupráci s partnery se snažíme koncepčně řešit problémy regionu v rámci ucelených tematických cyklů. Jedním z živých témat je vliv ovocných dřevin na celkový charakter kulturní krajiny, se všemi estetickými, kulturními, ekologickými i dalšími funkcemi; bezpečné využití ovoce a jeho zpracování; hledání možností diverzifikace v zemědělství a s tím související podpory zaměstnanosti; v neposlední řadě je to spolupráce mezi pěstiteli (převážně místními zemědělskými producenty) a odběrateli (místní komunitou). Tento souhrnný okruh problémů byl náplní činnosti odborníků, členů TPS a příručka je jedním z výstupů jejich spolupráce.

Chtěl bych i touto cestou poděkovat všem autorům příspěvků v příručce, která je co do odborného obsahu i rozsahu dílem jedinečným. Věřím, že každému čtenáři přinese odpovědi na otázky, pomůže se v rozsáhlé problematice zorientovat nebo alespoň bude inspirací všem, kteří přispívají k podpoře udržitelného rozvoje zemědělství a péče o krajinu a ke kvalitě života na venkově.

Ing. Václav Říha  
ředitel Regionálního odboru Brno  
Státní zemědělský intervenční fond



foto: O. Usvald



## STÁTNÍ ZEMĚDĚLSKÝ INTERVENČNÍ FOND

Státní zemědělský intervenční fond (SZIF) je akreditovanou platební agenturou - zprostředkovatelem finanční podpory z Evropské unie a národních zdrojů v rámci společné zemědělské politiky (SZP).

### SZIF administruje a kontroluje následující platby:

- Přímé platby (PP)
- Program rozvoje venkova (PRV) 2007–2013 / 2014–2020
- Společná organizace trhu (SOT)
  - Rostlinné komodity
  - Živočišné komodity
  - Vývozní a dovozní licence, záruky
- OP Rybářství (OPR) 2007–2013 / 2014–2020
- Národní dotace
- Značky kvalitních potravin KLASA a Regionální potravina

Více informací o činnosti SZIF: <https://www.szif.cz>

## MINISTERSTVO ZEMĚDĚLSTVÍ

Dotační zdroje lze v České republice (ČR) rozdělit na dvě základní skupiny podle zdroje finančních prostředků. Po vstupu ČR do Evropské unie (EU) jsou zemědělcům nabízeny evropské dotační programy (většinou částečně kofinancované ze státního rozpočtu ČR), které jsou vhodně doplněny národními dotačními programy (plně hrazeny ze státního rozpočtu ČR).

Více informací o dotačních podporách <http://www.eagri.cz/prv>



## CELOSTÁTNÍ SÍŤ PRO VENKOV

Celostátní síť pro venkov (CSV) byla v České republice zřízena Ministerstvem zemědělství v roce 2008 jako komunikační platforma za účelem propagace Programu rozvoje venkova (PRV). Hlavní myšlenkou CSV je sdílení zkušeností a poznatků a jejich předávání aktérům podílejícím se na rozvoji venkova a zemědělství. Sdružuje mnoho významných subjektů – partnerů, kteří působí na venkově a přispívají k jeho rozvoji. Jejím partnerem se můžete stát i Vy a pomoci tak rozšířit množství aktivit, které CSV realizuje.

Celostátní síť pro venkov realizuje se svými partnery celou řadu zajímavých aktivit vzdělávacího, informačního a propagačního charakteru. Nejčastějšími jsou semináře a workshopy, exkurze, účast na propagačních akcích, shromažďování příkladů dobré praxe, včetně výměny zkušeností a know-how, činnost tematických pracovních skupin.

Specifická je také příprava vzdělávacích materiálů, jako je například tato praktická příručka „Ovocné stromy pro krajinu“. Doufáme, že Vám pomůže zorientovat se nejen v legislativě a bude Vás příklady dobré praxe inspirovat k využití Programu rozvoje venkova.

Fungování CSV je založeno na přístupu „zdola nahoru“, který umožňuje získávání zpětné vazby pro orgány státní správy. Budeme rádi, když nám na našich akcích tuto zpětnou vazbu předáte.

### Mezi základní cíle CSV patří:

- zvýšit zapojení zúčastněných stran do provádění politiky rozvoje venkova
- zvýšit kvalitu provádění programů rozvoje venkova
- informovat širší veřejnost a potenciální příjemce o politice rozvoje venkova a o možnostech financování
- podpořit inovace v zemědělství, produkci potravin, lesnictví a venkovských oblastech

### Více informací o CSV na stránkách:

Státní zemědělský intervenční fond <https://www.szif.cz/cs/celostatni-sit-pro-venkov>

Ministerstvo zemědělství <http://www.eagri.cz/venkov>



Prohlédnout plakát





## TEMATICKÁ PRACOVNÍ SKUPINA OVOCNÉ STROMY V KRAJINĚ S VAZBOU NA KRÁTKÉ DODAVATELSKÉ ŘETĚZCE

Tematická pracovní skupina byla zřízena CSV na celorepublikové úrovni na období 2017–2019 za účelem řešení aktuálních otázek rozvoje venkova a zemědělství. Členy TPS byly zástupci organizací, jejichž činnost souvisí s danou problematikou.

Vedle řešení konkrétních problémů klimatických, krajinářských, půdoochranných a sociálních s vazbou na udržitelné zemědělství byla činnost TPS též zaměřena na podporu komunitně vedeného místního rozvoje a zabezpečení cílené, efektivní a koordinované propagace výsledků Programu rozvoje venkova 2014–2020 (PRV).

TPS byla důležitým spojujícím článkem a moderátorem pracovních setkání zástupců odborných institucí, státní správy, samosprávy, vysokých škol, vědeckých ústavů, odborné zemědělské veřejnosti a neziskových organizací z různých koutů republiky. Současně se v rámci aktivit TPS sdílely informace k aplikaci opatření PRV, která mohou sloužit jako podpůrný ekonomický nástroj v rozvoji šetrného zemědělství na venkově. Jedná se například o operace 4.2.1 Zpracování a uvádění na trh zemědělských produktů, 4.3.1 Pozemkové úpravy, 10.1.1 Integrovaná produkce ovoce, 11.2.3 Zachování postupů ekologického zemědělství – ovocné sady a 16.4.1 Horizontální a vertikální spolupráce mezi účastníky krátkých dodavatelských řetězců a místních trhů. Dále může PRV přispět k podpoře myšlenky využití ovocných stromů pro zlepšení krajiny prostřednictvím operace 19.2.1 Podpora provádění operací v rámci místní rozvojové strategie.



Zasedání členů TPS

foto: archiv SZIF

### Konkrétní činnost TPS:

- informační materiál:
  - 15 tematických plakátů - v digitální podobě
  - Metodické a pracovní listy **Živá zahrada pro ZŠ a SŠ** - v digitální podobě
  - 3 videoportály:
    - Jak se sází a ošetřuje ovocný strom v krajině** (díl 1., <https://youtu.be/KdKcbprjBy4>),
    - Jak se sází a ošetřuje ovocný strom v krajině** (díl 2., <https://youtu.be/-gKVpXw5v18>),
    - Jak se sází a ošetřuje ovocný strom v krajině** (díl 3., <https://youtu.be/LPeVWBb0Sbo>)
  - Praktická příručka **Ovocné stromy pro krajinu** - v digitální podobě
- odborný seminář **Stromy v krajině** na 44. ročníku výstavy Země živitelka 2017
- dvoudenní odborná zahraniční exkurze do Rakouska **Ovocné stromy v krajině, uplatnění místní produkce a krátké dodavatelské řetězce**
- prezentace a propagace TPS a jejich výstupů na vybraných výstavách zaměřených na zemědělství (např. semináře k pozemkovým úpravám, seminář na Země Živitelka 2018, prezentace na Národní konferenci Venkov 2018)
- prosazování principů funkčních ovocných výsadby do jednotlivých operací PRV (např. územní studie krajiny, pozemkové úpravy, Ovoce do škol)

### Motto:

„.....Zasadím hruštičku u cesty bílé za naší vsí, až ona doroste, hruštičky sladké utrhnu si.....“

Ilja Hurník

## SEZNAM ČLENŮ TPS

	Jméno	Organizace
Předseda	Salaš Petr, doc. Dr. Ing.	Zahradnická fakulta MENDELU se sídlem v Lednici, Ústav šlechtění a množení zahradnických rostlin; Svaz školkařů České republiky, z.s. Olomouc
Předsednictvo	Boček Stanislav, Ing. Ph.D.	zemědělec, školkař
	Hrdoušek Vít, Mgr.	Krajské sdružení NS MAS ČR Jihomoravského kraje, pobočný spolek
	Koběluš Václav, Ing. Ph.D.	Školkařský svaz Ovocnářské unie ČR
	Rampas Stanislav, Ing.	Spolek pro obnovu venkova ČR
	Pochop Michal, Ing.	Výzkumný ústav meliorací a ochrany půdy v.v.i. oddělení Pozemkové úpravy a využití krajiny
	Šiřina Petr, Ing.	Společnost pro zahradní a krajinářskou tvorbu, z.s.
Tajemník	Adámková Dagmar, Ing.	Státní zemědělský intervenční fond RO Brno Celostátní síť pro venkov
Člen	Čačík Josef, Ing.	PATRIA Kobyly a.s.
	Doubravová Jaroslava, Mgr.	Státní pozemkový úřad Odbor metodiky a řízení pozemkových úprav
	Chroust Petr, Bc.	Krajské sdružení NS MAS ČR Moravskoslezského kraje
	Kazda Milan	Obec Kněžice
	Klápště Jiří, Ing.	Ministerstvo životního prostředí Odbor obecné ochrany přírody a krajiny
	Kmet Jiří, Mgr.	Správa CHKO Pálava - Agentura ochrany přírody a krajiny České republiky, RP Jižní Morava
	Král Michael	Lípka - školské zařízení pro environmentální vzdělávání Brno, příspěvková organizace
	Kulíšek Petr, Mgr.	Krajské sdružení NS MAS ČR Královéhradeckého kraje
	Lípa Martin, Ing.	Český svaz ochránců přírody; Ekologické centrum Meluzína - Regionální centrum Asociace Brontosaura
	Lokoč Radim, Mgr. Ph.D.	ZO ČSOP Levrekův Ostrov
	Nechanská Denisa, Ing. Mgr.	Státní zemědělský intervenční fond
	Okénka Antonín, Mgr.	Evropský spolek pro ochranu půdy Obec Nová Lhota
	Přaslička Miroslav	Český zahrádkářský svaz, z.s.
	Pokorný Václav, Ing.	SEVA FLORA Valtice
	Rohlík Jan, Ing.	Státní zemědělský intervenční fond
	Rožnovský Jaroslav, RNDr. Ing., CSc.	Zahradnická fakulta MENDELU se sídlem v Lednici Ústav šlechtění a množení zahradnických rostlin; Český hydrometeorologický ústav, pobočka Brno
	Sus Josef, doc. Ing., CSc.	Česká zemědělská univerzita v Praze Fakulta agrobiologie, potravinových a přírodních zdrojů
	Třísková Dana, MVDr. Ing.	Ministerstvo zemědělství - Sekce zemědělství a potravinářství, Odbor potravinářský, Oddělení potravinového řetězce
	Vítek Karel, Ing.	Komora zemědělských poradců ČR
	Vopravil Jan, Ing., Ph.D.	Výzkumný ústav meliorací a ochrany půdy v.v.i. oddělení Pedologie a ochrana půdy
Voráček Pavel, Ing.	Zahradnictví FYTOS	



# OVOCNÉ DŘEVINY A MOŽNOSTI FINANCOVÁNÍ VÝSADEB

*Autor: Jitka Schneiderová, autorizovaný krajinářský architekt, projektový manažer*

Tento příspěvek nebude suplovat dotační průvodce, věstníky, které se pravidelně aktualizují prostřednictvím různých agentur. Svět finančních podpor projektů je poměrně pestrý, a pokud se přičtou ještě grantové kalendáře Nadací a fondů, tak by stránky sborníku nestačily. Pokud se však zúží problematika financování pouze na ovocné dřeviny, nebude četnost tak vysoká. Ovocné dřeviny jsou uplatňovány rovněž jako součást veřejné či krajinné zeleně a tyto výsadby jsou primárně zaměřeny na mimoprodukční a krajinotvornou funkci a dotváření charakteru sídla. V případě takových výsadeb mohou být zahrnuty mezi dřeviny listnaté. Téma vhodnosti tvarů ovocných dřevin, vhodnosti druhů a odrůd ve vztahu k danému záměru a místu nyní ponecháme stranou.

Při hledání možnosti financování jakékoliv aktivity týkající se ovocných dřevin a zeleně je nutné rozlišovat dle skutečného obsahu záměru. Rozdíl je v pojetí produkční nebo mimoprodukční, krajinotvorné, funkce výsadeb. Rozdíl je v umístění výsadeb: primárně je nutno rozlišit dřeviny v zastavěném území obce (příčímž velikost obce hraje také svou roli), a výsadby ve volné krajině. Svou roli hraje například i vegetační prvek: plošná výsadba dřevin v podobě sadu, parku nebo liniová výsadba dřevin v podobě aleje, stromořadí apod. Před výběrem financování je rozhodující záměr ve všech jeho podrobnostech v různých stupních rozpracovanosti ve smyslu technické dokumentace či „projektu“. Pokud se zaměříme na zeleň a především ovocné dřeviny, je nutné uvažovat i o dalších vazbách na stavby, které často zeleň doprovází a od nich se také odvíjí vyhledání vhodného zdroje financování. Tím naznačuji, že vegetaci v jakékoli podobě není dobré vytrhávat z celkového kontextu, pakliže to vhodný finanční nástroj umožní. Může však dojít i ke zcela opačné situaci, kdy komplexní záměr rozdělíme na jednotlivé části a každou financujeme samostatně z různých zdrojů a realizací projekt (záměr) skládáme do jednoho fungujícího celku.

Příkladem komplexně financovaných záměrů může být například výstavba komunikací, polních cest, cyklostezek, kdy výsadba zeleně je součástí celé investice. To se děje například v případě realizace pozemkových úprav, cyklostezek a velkých investic do dopravní infrastruktury. Nebo oblast vodohospodářských úprav, kde je zeleň nedílnou součástí jednoho projektu a spolupůsobí v rámci retence vody v krajině, zpevnění břehů. Opačným příkladem jsou finanční nástroje financující jen výsadby a investice spojené se stavebními aktivitami, které je nutné realizovat z jiných zdrojů. S ohledem na výsadby a jejich budoucí vývoj je však nutné záměry připravovat komplexně. V případě nezbytných stavebních investic jsou výsadby dřevin a zakládání zeleně tou poslední činností, kterou se stavby běžně zakončují. Z technologického i praktického hlediska není většinou možné výsadby zahajovat dříve.

V neposlední řadě je kritériem pro výběr finanční podpory výše nákladů. Obecně platí, že pro evropské dotace je třeba vybírat projekty rozpočtově objemnější, tak aby dosáhly odpovídajících limitů a aby bylo efektivní celý proces administrovat. Pokud se jedná o malé akce, často propojené s vazbou na zapojování místních obyvatel (v posledních letech se zaužíval pojem „komunita“) či vybraných zájmových skupin lidí, je vhodné volit granty nadací a fondů, národní či krajské dotace. Při výběru dotace je třeba zohlednit typ žadatele. Každý typ podpory může cílit na jiné potenciální žadatele. V rámci podmínek k podání žádosti a podpory je nutné splnit další podmínky. Ty však mohou být často rozdílné a v čase proměnlivé.

Svět dotací a grantů je možné strukturovat na evropské, národní, krajské a obecní. Ano, i obec (město) různé velikosti může podpořit záměry prostřednictvím dotací. Samostatnou kapitolu tvoří soukromé zdroje velkým firem, filantropů a dárců, které fungují prostřednictvím nadací a nadačních fondů. Níže jsou uvedeny základní zdroje financování výsadeb (nejen ovocných) dřevin a údržby ovocných sadů.

## EVROPSKÉ ZDROJE

V oblasti evropských dotací v aktuálním programovém období 2014-2020 je několik nosných programů cílených na podporu produkčních výsadeb ovocných dřevin a na výsadby s primární krajinotvornou funkcí.

### PROGRAM ROZVOJE VENKOVA 2014-2020

<https://www.szif.cz/csl/prv2014>

<http://www.eagri.cz/prv>

### Opatření M04 Investice do hmotného majetku

#### Operace 4.3.1 Pozemkové úpravy

Záměr b) realizace plánů společných zařízení. Operace Pozemkové úpravy napomáhá k racionálnímu prostorovému uspořádání pozemků vlastníků půdy v daném katastrálním území. Podle potřeby slouží k zaměření řešeného území a k reálnému vytyčení pozemků v terénu. V rámci pozemkové úpravy se zpracovává plán společných zařízení. Realizace plánů společných zařízení zajišťují zpřístupnění pozemků, opatření k ochraně životního prostředí, zachování krajinného rázu a zvýšení ekologické stability krajiny, dále opatření protierozní pro ochranu půdního fondu, protipovodňová a vodohospodářská a opatření pro omezení dopadu zemědělského sucha. Jedná se o 100% dotace na realizaci plánů společných zařízení vzešlých z jednoduchých nebo komplexních pozemkových úprav. Žadateli mohou být pouze Státní pozemkové úřady – pobočky krajských pozemkových úřadů.

#### Níže jsou uvedeny kategorie a typy společných zařízení:

- zpřístupnění pozemků - polní cesty (hlavní, vedlejší, doplňkové)
- protierozní úpravy - (hrázky, meze), příkopy svodné a záchytné), průlehy svodné, zasakovací, suché nádrže (poldry), terasy, větrolamy, zalesnění, zasakovací pás, zatravněná údolnice, zatravnění
- vodohospodářské/protipovodňové úpravy - hrázky (meze), malé vodní nádrže, mokřady, odvodnění – meliorace, příkopy, suché nádrže, tůně, úpravy vodních toků, zasakovací pás, zatravněná údolnice
- krajinářské/ekostabilizující úpravy: ÚSES (územní systém ekologické stability zahrnující biocentra, biokoridory a interakční prvky), dále zelené pásy a rozptýlená zeleň v krajině

V rámci realizace krajinářských vegetačních prvků je tematický překryv podpory s Operačním programem Životní prostředí (OP ŽP), prioritní osou 4. I v rámci vybraných podpor (viz níže) lze zakládat např. prvky začleněné do ÚSES (územní systém ekologické stability), protierozních úprav apod. Do OP ŽP však nemohou vstoupit jako žadatelé pozemkové úřady.

**Opatření M10 Agroenvironmentálně-klimatické opatření**, integrovaná produkce ovoce (tj. hospodaření šetrným způsobem), podporuje komplexní hospodaření v ovocných sadech s minimalizací vstupů, využívající postupy a technologie šetrné k životnímu prostředí.

**Opatření M11 Ekologické zemědělství**, v rámci produkce v sadech intenzivních, ostatních či krajinotvorných.

Platby v rámci opatření M10, M11 jsou poskytovány na zemědělské plochy evidované v tzv LPIS.

LPIS (Land Parcel Identification System) je jedním ze základních prvků tzv Integrovaného administrativního kontrolního systému (IACS) a legislativně je ukotven v Nařízení Evropského parlamentu a Rady (EU) č. 1306/2013 a v rámci České Republiky je veden na základě zákona č. 252/1997 Sb., o zemědělství.

Platby jsou poskytovány žadatelům hospodařícím na zemědělské půdě po splnění podmínek stanovených příslušným nařízením vlády.



## OPERAČNÍ PROGRAM ŽIVOTNÍHO PROSTŘEDÍ 2014-2020

<http://www.opzp.cz/>

Pro výsadby dřevin je určena **prioritní osa 4 Ochrana přírody**.

**Oblast podpory: 4.2 Posílit biodiverzitu** – zaměřeno především na péči o cenné biotopy v krajině. Zde se jedná o výsadby ve vztahu k péči o vybrané biotopy.

### Oblast podpory: 4.3 Posílit přirozené funkce krajiny

V případě výsadby dřevin se jedná o opatření zaměřená na:

- Vytváření, regenerace či posílení funkčnosti krajinných prvků a struktur:
  - založení biocenter a biokoridorů ÚSES nebo jejich částí
  - zlepšení funkčního stavu biocenter a biokoridorů ÚSES, realizace interakčních prvků podporujících ÚSES
  - liniové a skupinové výsadby dřevin (stromořadí, větrolamy, břehové porosty, remízy)
  - zásahy posilující ekologicko-stabilizační funkce významných krajinných prvků
  - v souvislosti s realizací doprovodné vegetace obnova historické cestní sítě s nezpevněným povrchem umožňující pěší průchod krajinou
  - vytváření a obnova vodních prvků s ekostabilizační funkcí (např. tůň, mokřadů a malých vodních nádrží, které neslouží k chovu ryb nebo slouží jenom k takovému chovu ryb, který neoslabí ekologické funkce nádrží) včetně nepravidelně zaplavovaných území (např. lužních lesů)
- Realizace přírodě blízkých opatření vyplývajících z komplexních studií cílených na zpomalení povrchového odtoku vody, protierozní ochranu a adaptaci na změnu klimatu:
  - podpora opatření zamezující vodní erozi
  - opatření proti plošnému a soustředěnému povrchovému odtoku (užití travních pásů, průlehy)
  - stabilizace drah soustředěného povrchového odtoku (hrázky, terasy, svodné příkopy, ...)
  - preventivní opatření (zakládání či obnova mezí, remízů, ...)
  - podpora opatření zamezující větrné erozi
  - obnova či zakládání větrolamů

### Oblast podpory: 4.4 Zlepšit kvalitu prostředí v sídlech – pouze pro obce nad 500 obyvatel, a v zastavěném území obcí

**Oblast podpory je zaměřena na:**

- zakládání a obnova ploch a prvků veřejné zeleně (parků, zahrad, sadů, uličních stromořadí, alejí, lesoparků, remízů, průlehy) a zlepšení jejich funkčního stavu liniovými, skupinovými i soliterními výsadbami stromů doprovázenými založením nebo obnovou zatravněných ploch nebo ošetřením stromů či výsadbami keřů a realizace funkčních propojení přírodních ploch a prvků
- obnova a zakládání doprovodných vodních prvků a ploch přírodě blízkého charakteru (vytvoření vodních a mokřadních biotopů – tůň/jezírek, mokřadů, průlehy a jiných terénních sníženin, částí vodních toků, drobných retenčních nádrží na srážkovou vodu apod. prostorově začleněných a funkčně provázaných s realizovanými plochami zeleně, které zároveň zvyšují retenční potenciál sídelního prostředí a zpomalují odtok srážkové vody) jako součást realizace zeleně
- opatření na podporu biodiverzity jako součást realizace zeleně

V rámci dotačního programu jsou posilovány (mimoprodukční) funkce krajiny, biodiverzita a přírodní procesy. Proto je nutné projekty zeleně v sídle přizpůsobit cílům programu. Kladen je důraz především na ekosystémové prvky posilující biodiverzitu a biotopy. Upřednostněna je výsadba domácích dřevin, ovocných stromů, především starých krajových odrůd především na kmenných tvarech a pouze jako dodatek květinové výsadby, trávníky, vodopropustné povrchy, ale také umístování ptačích budek.

## EVROPSKÉ ZDROJE MIMO FONDY EU

### FONDY EHP A NORSKA

<https://www.eagrants.cz/>

### ŠVÝCARSKÉ FONDY

<https://www.swiss-contribution.cz/cs/vyzvy/ukoncene-vyzvy>

Tyto fondy spravuje Ministerstvo financí a témata výzev je nutné sledovat a projekty plánovat. Témata a projekty jsou však zaměřené především na měkké projekty, výměnu zkušeností. Nicméně v rámci EHP a Norska byly podpořeny projekty v oblasti záchrany a obnovy či nového využití kulturních památek. Předkládají se většinou projekty vyžadující náročnější přípravu, koordinaci. Podpora je také mnohem vyšší.

## NÁRODNÍ PROGRAMY

Programy financované z kapitol státního rozpočtu jsou v oblasti životního prostředí úzce provázány s operačními programy, resp. je doplňují tam, kde nelze zcela využít financování z evropských zdrojů. V rámci výzev se jedná především o dotace v gesci Ministerstva životního prostředí spravované Státním fondem životního prostředí a Agenturou ochrany přírody a krajiny ČR.

<https://www.narodniprogramzp.cz>

<https://www.sfzp.cz>

<http://www.ochranaprirody.cz/>

<http://www.dotace.nature.cz/ppk-programy.html>

Výzvy a témata národních dotací se mění a často přizpůsobují aktuálním problémům a situacím v oblasti životního prostředí, např. program Dešťovka. Stejně tak tradiční programy se mohou svým obsahem měnit a upravovat. Veškeré výzvy a programy je proto nutné sledovat ve všech podrobnostech.

Dotační výzvy jsou zaměřené na podporu zlepšování stavu životního prostředí a možného pozitivního ovlivňování jeho kvality v jednotlivých oblastech – voda, vzduch, odpady, doprava, biodiverzita, zeleň.

Mezi dotační výzvy zaměřené na výsadby dřevin patří např. **Zeleň do města a obcí**, Zelená stuha – určeno pro obce, vítěze krajských kol a celostátní kola v soutěži Vesnice roku, oceněné Zelenou stuhou nebo dotace zaměřené na plánovací procesy, koncepční dokumenty apod.

Mezi další podporované aktivity patří Podpora environmentálního vzdělávání, výchovy a osvěty (EVVO), Přírodní zahrady, apod.

Agentura ochrany přírody a krajiny ČR spravuje programy v oblasti péče o krajinu a biotopy, péče o lokality soustavy Natura 2000, aj. Tradiční **Program péče o krajinu** (PPK) podporuje rovněž péči o staré ovocné stromy a krajinotvorné výsadby a je otevřen i fyzickým osobám. Objem financování se však také mění a dle toho se podpora a její zaměření rozšiřuje nebo také zužuje.

## KRAJSKÉ PROGRAMY

Podpora v regionech prostřednictvím krajských dotací je různá. Některé programy jsou pro daný kraj tradiční a další se doplňují. Dotace z krajských rozpočtů určených do svých regionů nejsou jednotné a politické reprezentace krajů k podpoře přistupují na základě řešení specifických problémů a vlastních prioritních témat. Aktuální nabídky podpor v rámci krajů je nutné sledovat. Jedním z dobrých příkladů v oblasti podpor výzev výzev dřevin může být Jihomoravský kraj.



## DOTAČNÍ PROGRAMY JIHMORAVSKÉHO KRAJE

<https://dotace.kr-jihomoravsky.cz>

V rámci dotačních programů v Jihomoravském kraji (JMK) došlo v posledních letech k posílení podpory výsadby malých projektů s málo komplikovanou agendou.

### Dotační program Podpora rozvoje venkova Jihomoravského kraje pro rok 2018

• DT 7 - Komplexní úprava veřejných prostranství, obnova, údržba a zřizování veřejné zeleně  
Program určený na komplexní úpravu veřejných prostranství včetně výsadby pro obce do 3000 obyvatel.

- obnova, údržba a zřizování nové veřejné zeleně
- úprava ploch veřejného prostranství včetně pořízení mobiliáře
- nákup pomocné techniky k údržbě veřejných prostranství

### Dotační program Podpora včelařství v Jihomoravském kraji pro rok 2018

• DT 3 - Podpora výsadby medonosných rostlin a dřevin  
Drobné motivační prostředky na výsadbu dřevin v obcích.

V souvislosti s výsadbou a péčí o ovocné dřeviny je třeba upozornit v rámci JMK i na program podporující zpracování produkce plodů.

### Dotační program Podpora vinařství, vinohradnictví, ovocnářství a zelinářství v Jihomoravském kraji pro rok 2018

- DT 2 – Presentace ovocnářství a zelinářství, kde lze podpořit nákup:  
e) zařízení na zpracování ovoce, zeleniny (lisy, drtiče, sušárny apod.) – DT2  
f) zařízení pro prezentaci ovoce, zeleniny (stoly, vitríny, stánky) – DT2

Pro JMK se podpora výsadby dřevin, také ovocných, zvolna dostává mezi pravidelně vyhlašované dotační programy. Jihomoravský kraj se snaží reflektovat potřeby venkova, stavu krajiny a změny klimatu, a uvolňovat motivační prostředky pro zlepšení životního prostředí a zachování tradičního hospodaření na venkově.

## GRANTY NADACÍ A NADAČNÍCH FONDŮ

Nadací na úrovni národní působnosti je několik a níže uvedený výčet patří mezi ty, které se životnímu prostředí, výsadbám stromů a podpoře veřejného prostranství věnují dlouhodobě.

### NADACE PARTNERSTVÍ

<https://www.nadacepartnerstvi.cz/>

Tato nadace je jednou z prvních, která svou působnost založila na podpoře životního prostředí, propagaci a výsadby stromů a zapojování lidí do udržitelného rozvoje sídel. V rámci některých grantů lze žádat o prostředky přímo na výsadbu stromů.

K tradičním motivačním programům patří podpora komunitních výsadby stromů. Mezi zajímavé granty patří grantové výzvy **Výsadba stromů 2019, Zelené oázy**, v rámci 100letého výročí nadace podporovala výsadbu Stromů svobody. Téma životního prostředí rozšiřuje na kampaně a projekty zaměřené na hospodaření s vodou a retenci vody v krajině (program Voda v krajině) a podporu cykloturistiky a zelených stezek (**Greenways**).

Nadace se současně zaměřuje na podporu informovanosti, publicity a vzdělávání v oblasti kvality veřejných prostranství, krajiny a zeleně. V rámci propagace významných stromů již tradičně vyhlašuje soutěž Strom roku.

### NADACE PROMĚNY Karla Komárka

<https://www.nadace-promeny.cz/>

Tato nadace se již dlouhodobě zasazuje o rozvoj měst v České republice a širší povědomí o významu architektury, krajinné tvorby a kvalitního prostředí pro život.

Mezi stěžejní program patří:

- program Proměň své město – podpora zlepšení prostředí v sídlech
- program Zahrada hrou – podpora školních zahrad pro všestranný a kreativní rozvoj dětí
- program PARKY – podpora parkové upravených prostorů pro veřejnost, komunitních zahrad  
V rámci programu jsou podporovány architektonické soutěže na tyto objekty.

Podpora v rámci grantů může mít různou podobu, od odborné konzultace projektů až po společné fyzické úpravy prostoru. Stejně tak může být podpora omezena na konkrétní region.

### NADACE ČEZ

Nadace ČEZ podporuje projekty, které reagují na aktuální potřeby společnosti. V nabídce podpory najdete četné nabídky „oranžových“ podpor v oblasti sociální, kulturní, zdravotní a komunitní

K podporám na výsadbu stromů lze zmínit:

- stromy - podpora liniové výsadby stromů, především nových a obnovovaných alejí a stromořadí
- podpora regionů - podpora sociálních, zdravotních, environmentálních a komunitních aktivit v celé ČR

V rámci nabídky grantů a podpor existuje v ČR ještě několik nadací financovaných velkými firmami, které jsou zaměřeny na podporu sociálních témat, rozvoje regionů, případně životního prostředí. Zaměření se také čas od času mění.

Tento příspěvek zahrnuje aktuální situaci nabídek podpor a výčet není kompletní. Některé údaje v oblasti nabídky dotací a grantů mohou časem zastarávat, zcela zmizet, nové příležitosti se naopak mohou objevit. Financování a řízení projektů je víceméně samostatný obor či profese zahrnující také svou odbornost.

K projektovým žádostem a zajišťování finančních zdrojů je však více než nutné i v případě výsadby mít připraven dobrý záměr nebo podrobnou technickou dokumentaci! Samotné financování kvalitu provedeného díla totiž nezajistí.



Lansberská Reneta

foto: J.Schneiderová

# DEFINICE KULTUR SAD A KRAJINOTVORNÝ SAD DLE NAŘÍZENÍ VLÁDY 307/2014

Autor: Jan Rohlík, Státní zemědělský intervenční fond

## SAD

Pro potřeby evidování zemědělsky užívaných ploch je v souladu s ustanovením § 3a zákona č. 252/1997 Sb. o zemědělství zřízena a ministerstvem zemědělství spravována Evidence využití půdy podle užívatelských vztahů (dále jen „Evidence půdy“). Jednotkou této evidence je tzv. Díl půdního bloku (dále jen „DPB“), který nese informaci o uživateli konkrétní zemědělské plochy, způsobu obhospodařování této plochy a její výměru. Minimální souvislá výměra jednoho DPB je 100 m<sup>2</sup>, plochy s menší výměrou není možné v Evidenci půdy evidovat. Tato evidence je obecně také známa jako tzv. LPIS. Zkratka LPIS pochází z anglické terminologie Evropské unie a znamená Land Parcel Identification System, jedná se o geografický informační systém sloužící v jednotlivých členských státech Evropské unie k evidenci zemědělsky užívané půdy.

Zemědělsky užívaná půda je rozdělena do jednotlivých druhů zemědělských kultur dle toho, jakým způsobem je skutečně obhospodařována. Definice jednotlivých kultur jsou v České republice stanoveny v Nařízení vlády č. 307/2014 Sb. Ovocné sady jsou tímto nařízením definovány jako jedna z trvalých kultur následovně:

*„Ovocným sadem se rozumí zemědělsky obhospodařovaná půda s trvalou kulturou, která je rovnoměrně a souvisle osázena ovocnými stromy o minimální hustotě 100 životaschopných jedinců na 1 hektar dílu půdního bloku nebo ovocnými keři o minimální hustotě 800 životaschopných jedinců na 1 hektar dílu půdního bloku. Jako ovocné stromy nebo ovocné keře nelze uznat podnože nebo množitelské porosty.*

*Do plochy této zemědělsky obhospodařované půdy se započítává související manipulační prostor, který nesmí přesahovat 12 metrů na začátku a na konci řad a šířku jednoho meziřadí, v nejvyšší započítatelné šířce 8 metrů, podél řad po obou stranách ovocného sadu a tvoří součást cesty. Maximální přípustná šíře meziřadí je u ovocných stromů 12 metrů, u ovocných keřů 5 metrů.“*

Trvalými kulturami se v souvislosti s výše uvedenou definicí rozumí kultury jiné než trvalé travní porosty a stálé pastviny, které nejsou pěstované systémem střídání plodin, jsou na dané půdě pěstovány **nejméně pět let a poskytují opakované sklizně**, včetně školek a rychle rostoucích dřevin pěstovaných ve výmladkových plantážích.

## Výklad:

- Při posuzování kultury sad je rozhodující skutečnost, že musí jít o rovnoměrnou a souvislou výsadbu s maximální šíří meziřadí 12 m. Jinými slovy z těchto údajů je patrné, že v sadu musí být identifikovatelný spon. Klíčový je též počet jedinců, který musí být **v případě stromků 100 ks/ha a v případě keřů 800 ks/ha**. Dalším omezujícím faktorem je skutečnost, že se nesmí jednat o podnože, nebo množitelský materiál.
- Podmínka opakované sklizně definuje, že jako sad není možné evidovat plochu s neudržovanými nebo starými stromy, které již neposkytují opakovanou sklizeň. Oproti tomu nově osázená plocha se jako sad eviduje od začátku, neboť stromky mají potenciál trvalosti déle než 5 let i opakované sklizně.
- V meziřadí sadu je povoleno pěstování zemědělských plodin, je zde možné využití plochy jako např. ornou půdu. Tato plocha však zůstává v evidenci půdy vedena jako součást sadu a nevyčleňuje se z něj do samostatného DPB.
- Plocha, která splní uvedenou definici, může být vedena též v registru sadů, potom je spárována s tímto registrem a má kladný audit Ústředního kontrolního a zkušebního ústavu zemědělského (dále jen „ÚKZÚZ“). Taková plocha může být zařazena do dotačních titulů, jako jsou např. Integrovaná produkce ovoce, nebo Podpora na produkci ovocných druhů s velmi vysokou pracností a Podpora na produkci ovocných druhů s vysokou pracností, jedná se o podpory vázané na produkci (VCS).
- Pokud však plocha, která plní uvedenou definici, není evidována v registru sadů, má zamítavý audit ÚKZÚZ. Na takovou plochu lze čerpat pouze základní dotace, jako je jednotná platba na zemědělskou plochu (SAPS) a platba pro zemědělce dodávající zemědělské postupy příznivé pro klima a životní prostředí, která je známá spíše pod termínem „Greening.“ V evidenci půdy je však i takováto plocha evidována jako DPB s kulturou sad.
- Jednu řadu ovocných stromů není možné evidovat jako DPB s kulturou sad.
- Pokud se na ploše DPB nachází podnože či množitelské porosty, jedná se o plochu, kterou je třeba evidovat v Evidenci půdy jako DPB s kulturou školka.

## Problémy v terénu mohou souviset s následujícími skutečnostmi:

- Maximální šíře meziřadí 12 m může generovat situaci, kdy v případě úzkých pozemků například u louky může při osázení jejich okrajů s dobrým záměrem zvýšit pestrost krajiny dojít ke vzniku plochy splňující definici sadu a taková plocha následně již nemůže být v Evidenci půdy vedena s kulturou trvalý travní porost, ale musí být vedena jako sad. To pro zemědělce může mít v některých případech negativní dopady.
- V případě pastvy hospodářských zvířat, často se jedná o pastvu ovcí a koz, vzniká nečistota situace, kdy se zvířata pasou v bývalých zahradách, kde i při velmi malém počtu životaschopných stromů vzniká plocha splňující definici sadu. Z uvedeného důvodu SZIF přijal výklad, že plocha do 10 ks ovocných stromů včetně se jako sad neeviduje.
- Pro správné stanovení maximální šíře manipulačního prostoru podél řad započítatelné do plochy DPB s kulturou sad je nezbytné mít na paměti, že platí „pravidlo menšího čísla.“ To v praxi znamená, že je-li např. šíře meziřadí 5 m, je maximální započítatelná šíře manipulační plochy podél řad 5 m, pokud je však šíře meziřadí např. 12 m, je maximální započítatelná šíře manipulační plochy podél řad 8 m.

## KRAJINOTVORNÝ SAD

V evidenci půdy jsou kromě DPB evidovány také plochy ekologicky významných prvků (dále jen „EVP“). Plochy EVP tvoří samostatnou část Evidence půdy – evidenci ekologicky významných prvků. Jedná se o plochy, které mají významný krajinnotvorný význam a je třeba je ochraňovat.

Definice jednotlivých ekologicky významných prvků jsou stanoveny v Nařízení vlády č. 307/2014 Sb. Jedním z těchto prvků je krajinnotvorný sad.

*„Krajinnotvorným sadem se rozumí plocha rovnoměrně osázená ovocnými stromy ve tvaru polokmenu nebo vysokokmenu o **minimální hustotě 50 životaschopných jedinců na 1 hektar**, jejímž základním účelem není produkce ovoce, ale zachování krajinnotvorné odrůdové rozmanitosti, kulturního dědictví zemědělského rázu krajiny nebo prvků venkovského krajinného urbanizmu, a v meziřadí se nachází bylinný pokryv. Krajinnotvorný sad je evidován v evidenci půdy jako díl půdního bloku s druhem zemědělské kultury jiná trvalá kultura.“*

Jak vyplývá z uvedené definice, nejedná se o plochu evidovanou v evidenci půdy jako DPB s kulturou sad, ale o plochu evidovanou jako DPB s kulturou jiná trvalá kultura, na ploše takového DPB je následně evidován do samostatné informační vrstvy evidence EVP Krajinnotvorný sad.

DPB s kulturou jiná trvalá kultura je plocha, na níž se vyskytují porosty s potenciálem existence větším než pět let, která je zemědělsky užívána, avšak nespĺňuje žádnou z ostatních definic uvedených v Nařízení vlády č. 307/2014 Sb.

Ovocné stromy v krajinnotvorném sadu proto nejsou vázány podmínkou poskytování opakované sklizně, jejich hlavním účelem je krajinnotvorný význam pro zachování typického rázu české krajiny.

Zásadní podmínkou pro posouzení plochy jako krajinnotvorného sadu je skutečnost, že stromy musí být ve tvaru polokmenu, nebo vysokokmenu.

## KONKRÉTNÍ PŘÍPADY POSUZOVÁNÍ PLOCH S OVOCNÝMI DŘEVINAMI V EVIDENCI PŮDY

Veškeré níže popsané případy platí pro plochy ovocných dřevin, které mají výměru rovnu nebo větší než 100 m<sup>2</sup>.



## JEDNOTLIVÉ ŘADY OVOCNÝCH STROMŮ

- Je-li DPB tvořen jednou samostatnou řadou ovocných stromů, jde o DPB s kulturou jiná trvalá kultura.

(Za samostatnou řadu se považuje také případ, kdy se v řadě nachází 3 a více stromů a zároveň plocha má min 100 m<sup>2</sup> a zároveň na obě strany v šíři 6 m od řady (měřeno od kmene, jde tedy o plochu, na níž se nalézají ovocné stromy) se nachází odlišná zemědělská kultura než kultura, která se nalézá na ploše obklopující pás 6m od řady (jedná se tak o jiný DPB s odlišnou kulturou) či neobhospodařovaná plocha. Taková řada ovocných stromů tvoří samostatný DPB s kulturou jiná trvalá kultura.)

- Samostatná řada ovocných stromů, která je součástí většího celku trvalého travního porostu, může zůstat součástí DPB s druhem zemědělské kultury trvalý travní porost. Tato plocha nemusí být oddělena do samostatného DPB s kulturou jiná trvalá kultura. Pokud řada stromů zároveň splňuje definici EVP stromořadí, měla by být tímto způsobem vedena v evidenci EVP.
- Pokud není splněna jedna nebo více podmínek uvedených výše, je samostatná řada ovocných stromů součástí zemědělské kultury, která se na DPB nachází.
- V případě řad ovocných stromů, kde meziřadí je nad 12 m – v rámci 2 a více řad, se k řadám přistupuje jako k samostatným řadám ovocných stromů.
- Ovocné aleje, vysázené v koruně příkopu přiléhajícího k silnici jsou součástí silničního tělesa a nemohou být evidovány v Evidenci půdy.

## PLOCHA S OVOCNÝMI STROMY

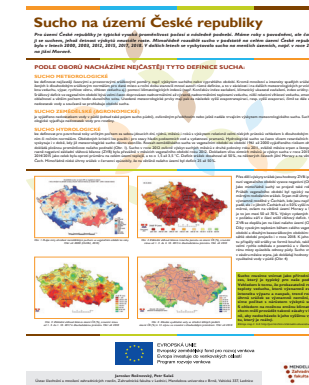
- Plní-li plocha DPB s ovocnými dřevinami definici sadu, je v evidenci půdy evidována jako sad.
- Je-li na ploše s ovocnými dřevinami vymezen EVP krajinnotvorný sad, je tento vždy vymezen nad DPB s kulturou jiná trvalá kultura.
- Plocha se skupinou deseti a méně ovocných stromů, která je součástí většího celku trvalého travního porostu, může zůstat součástí DPB s druhem zemědělské kultury trvalý travní porost. Tato plocha nemusí být oddělena do samostatného DPB s kulturou jiná trvalá kultura nebo sad.
- Řady ovocných stromů, kde meziřadí je do 12 m včetně – v rámci 2 a více řad – a zároveň není splněn minimální počet jedinců 100 ks/ha, jsou součástí zemědělské kultury, která se na DPB nachází.
- Pokud skupina ovocných stromů nemá pravidelný spon a je tvořena 11 a více stromy a zároveň je splněn minimální počet jedinců 100 ks/ha, jedná se o zemědělskou kulturu jiná trvalá kultura. (Pokud není splněna jedna nebo více podmínek uvedených výše, je taková skupina ovocných stromů součástí zemědělské kultury, která se na DPB nachází.)
- Pokud skupina ovocných keřů nemá pravidelný spon a je tvořena 11 a více keři a zároveň je splněn minimální počet jedinců 800 ks/ha, jedná se o zemědělskou kulturu jiná trvalá kultura. (Pokud není splněna jedna nebo více podmínek uvedených výše, je skupina ovocných keřů součástí zemědělské kultury, která se na DPB nachází.)
- V případě, že se na posuzované ploše nachází kombinace ovocných stromů / keřů, postupuje se dle podmínek toho, co převažuje. Pokud je počet stromů / keřů shodný, postupuje se dle podmínek stromů.

Více informací získáte na příslušném okresním pracovišti RO SZIF, Oddělení příjmů žádostí a LPIS nebo na stránkách <https://www.szif.cz/cs/lpis>

# PŮDA - ZÁKLADNÍ NÁSTROJ PRO UDRŽENÍ VODY V KRAJINĚ

Autor: Jan Vopravil, Tomáš Khel, Výzkumný ústav meliorací a ochrany půdy, v.v.i.

Postupující klimatická změna s sebou přináší častý výskyt extrémních klimatických jevů. V České republice se postupně zvyšuje průměrná roční teplota vzduchu, zatímco celkové úhrny srážek zůstávají na stejné úrovni. Mění se však rozložení srážek. Období vydatných srážkových úhrnů jsou střídána období bez srážek, doprovázenými zemědělským až hydrologickým suchem. Suchá období v kombinaci s mírnými zimami, doprovázenými minimální sněhovou pokrývkou, negativně ovlivňují množství povrchové i podzemní vody (Rožnovský<sup>1</sup>, 2018). Z toho vyplývá potřeba zadržet vodu v krajině, a to buď technicky (vodní nádrže), nebo správnou péčí o půdu. Zadržetí vody v nádržích je nezbytné především pro zajištění dodávek pitné vody a nadlepšování průtoků ve vodních tocích (např. pro potřeby plavby, ředění odpadních vod či rekreace). Pro zemědělství je vhodné především zadržetí vody v půdě, která může být využita pro rostliny i v déle trvajícím bezdeštném období. Odpadají tím sekundární náklady na závlahy plodin. Pro zadržetí vody v půdě je potřebný dobrý zdravotní stav půdy a vhodná drsnost povrchu (střídání plodin, zatravněné pásy, lesní porosty). Zdravá půda o mocnosti 1 m na ploše 1 km<sup>2</sup> dokáže zadržet v průměru 300 000 m<sup>3</sup> vody. Z toho i plyne, že v první řadě, než začneme v krajině uvažovat s technickými zásahy, tak bychom se měli věnovat kvalitě půdy. Pokud vypočteme potenciální celkovou retenci našich zemědělských půd, tak jsme u čísla 8,4 miliardy m<sup>3</sup> vody. Jen pro představu, teď první nová plánovaná přehrada má mít objem vody v řádu cca 15 mil. m<sup>3</sup> vody. Bohužel tím, že máme krajinu a hlavně půdu nemocnou, tak momentální potenciál zemědělských půd zadržovat vodu je výrazně nižší o více než 3,3 miliardy m<sup>3</sup> vody, teď jsme na úrovni 5,04 miliardy m<sup>3</sup> vody. Také pokud se bavíme o půdě a vodě, tak nesmíme zapomenout na další vlastnosti půdy, jednak infiltraci a filtraci. Infiltrace vody do půdy (neboli vsak) je proces, kdy se do půdy dostává voda, její část je pak v půdě zadržena (půda se chová jako houba, vodu nasaje a pak postupně uvolňuje) a zbývající voda se dále dostává níže a přes horninové prostředí např. dotuje podzemní kolektory vod. A druhým zmíněným aspektem je to, že jak voda proudí skrze půdu, tak to je v podstatě přírodní filtr, půda nám díky svým vlastnostem a biologickému oživení znečištěnou vodu i čistí. Díky těmto schopnostem půda významně přispívá k udržení vody v krajině a předcházení vzniku povodní a sucha.



Prohlédnout plakát

<sup>1</sup> ROŽNOVSKÝ, Jaroslav, Filip CHUCHMA a Rostislav FIALA. Základní vláhová bilance, ukazatel sucha na území české republiky. ACTA HYDROLOGICA SLOVACA. 2018, 19(2), 171-178.



Stav porostu kukuřice v suchém období na půdě bez aplikace organické hmoty (vlevo) a s aplikací organické hmoty (vpravo) foto: archiv VÚMOP



Z klimatologického pohledu jsou některé části území ČR (Jižní Moravy, Podkrušnohoří) hodnoceny jako suché, jelikož vykazují průměrné roční úhrny srážek pod 550 mm. Ze zemědělského pohledu je důležitý fakt, že výskyt sucha se vyskytuje nahodile, nepravidelně, a to jak v jednotlivých letech, tak v průběhu roku. Dokladem jsou výskyt sucha v letech 2000, 2003, 2011, 2012, 2015. Srážkový deficit je často doprovázen nadnormálními teplotami, nižší poměrnou vlhkostí vzduchu, zmenšenou oblačností a větším počtem hodin slunečního svitu. Tyto meteorologické prvky mají za následek vyšší výpar vody.



Trhliny v půdě způsobené dlouhodobým nedostatkem vody foto: archiv VÚMOP

Jedním z možných řešení nedostatku vody je zlepšování retenčních schopností krajiny. Krajinu je potřeba zorganizovat tak, aby se potenciálně negativní vlivy omezily na minimum a naopak posílila její stabilizační role, která vzniku povodně či sucha zabrání nebo jejich vliv alespoň omezí na snesitelnou míru. Bohužel současný, ekonomicky zaměřený způsob organizace a využívání krajiny takové možnosti neposkytuje. Již ve druhé polovině 20. století došlo k radikálním změnám v uspořádání krajiny (průmyslové metody zemědělství, rušení krajinných prvků, rozorání travních porostů, rozsáhlé odvodnění pozemků, regulace vodních toků apod.). Neúměrně rozsáhlé půdní bloky, absence krajinných prvků a napřímené vodní toky nepodporují zadržení vody v krajině, což sebou nese celé spektrum problémů (rychlý odtok vody, zrychlená eroze, zanášení a eutrofizace vodních toků a nádrží). Samostatný problém je až 80% propachtované půdy.



Vodní eroze půdy při pěstování kukuřice na svažitém pozemku bez protierozních opatření foto: archiv VÚMOP

V České republice jsou již zavedeny přístupy, jejichž pomocí je možné pozitivně ovlivňovat stav krajiny a míru dopadů extrémních klimatických situací pomocí kombinace různých opatření. Jsou to především pozemkové úpravy, územní plánování a plánování v oblasti vod. Všechny tyto systémy jsou upravovány celou řadou odborníků, mnohdy však jednostranně zaměřených (v územních plánech není vždy respektována záplavová zóna, v pozemkových úpravách může být řešeno jen zpřístupnění pozemků, ve vodohospodářském plánování nemusí být zohledněny potřeby zemědělců). Zároveň jsou především pozemkové úpravy a vodohospodářské plány obtížně prosaditelné, proto v pozemkových úpravách mnohdy vše končí u návrhu opatření a vypořádáním vlastnických vztahů bez samotné realizace plánu společných zařízení.

Půda je potenciálně obrovským zásobníkem vody, proto by řešení problémů se suchem a povodněmi mělo začínat právě u péče o ni. Každá půda má přirozené dispozice, které ji předurčují k hospodaření s vodou. Tyto vlastnosti jsou dány hlavně zrnitostním složením, které ovlivňuje pohyb vody v půdě, její infiltraci a retenci. Dalším zásadním faktorem je obsah a kvalita humusových látek. Některé půdní vlastnosti jsou prakticky neovlivnitelné (zrnitost půdy), jiné však závisí na způsobu hospodaření na půdě. Jednotlivé pracovní operace na půdě mají zásadní vliv na infiltrační a retenční schopnosti půdy potažmo i celé krajiny. Zejména se jedná o zpracování půdy (orba, podryvání, minimalizační technologie apod.).

Nevhodným hospodařením jsou často přirozené půdní vlastnosti zhoršovány, pak hovoříme o degradaci půdy. V půdě degradované utužením je omezen pohyb vody, a tedy je snížena retenční schopnost a akumulací prostor pro zadržení vody. Podobně negativně ovlivňuje zadržení vody také úbytek organické hmoty, který při nedostatečném doplňování kvalitních statkových hnojiv zhoršuje fyzikální stav půdního prostředí. V neposlední řadě vztah mezi půdou a vodou negativně ovlivňuje eroze půdy. Eroze dochází ke zmenšení „aktivního“ půdního profilu, opět se snižuje akumulací prostor pro vodu. Půda ochuzená erozí o humusové a zrnitostně jemné částice je pak v důsledku dlouhotrvajících vysokých teplot snáze vysušena. Srážková voda díky krustě na povrchu nestabilní půdy je urychleně odváděna povrchovým odtokem.



Utužení půdního profilu s poškozením půdní struktury výrazně omezuje rychlost vsaku vody do půdy foto: archiv VÚMOP



Volba optimálního způsobu zpracování půdy závisí vždy na konkrétních stanovištních podmínkách (svažitost, zrnitost půdy, hladiny podzemní vody) a klimatických faktorech daného stanoviště. Nezaopustitelnou roli zde hraje také aplikace dostatečného množství kvalitní organické hmoty pro udržení dobrých fyzikálních vlastností půdy. Důležitý je i vstup na pozemky za vhodné vlhkosti půdy, jako prevence utužení půdy a poškození půdní struktury. Nezbytné je využití protierozních opatření na svažitých pozemcích. Podle konkrétních podmínek na stanovišti jsou vhodná i další opatření, např. vápnění půdy, oprava či naopak odborné znefunkčnění melioračních systémů apod. Velmi účinným nástrojem pro zlepšení hospodaření půdy s vodou je pěstování meziplodin, přičemž je potřeba volit meziplodiny, které půdu nevysušují (LOS, Landsberská směska apod.). Uvažovat lze i o mulčování. Nejčastěji se uplatňuje rozdrčení posklizňových zbytků, kukuřice, řepky, obilovin a jejich následné mělké zapravení do půdy. Vzhledem k tomu, že jednotlivé degradační faktory jsou často vzájemně propojeny, pro udržení optimálních vlastností pro hospodaření půdy s vodou je nezbytná celková kvalitní péče o půdu, nikoliv její zastavování....

**Poděkování:** Článek vychází z řešení výzkumného projektu QJ1520026 „Optimalizace využívání zemědělské půdy z pohledu podpory infiltrace a retence vody, s dopady na predikci sucha a povodní v podmínkách České republiky“.



## OVOCNÝ STROM V KRAJINĚ V POZEMKOVÝCH ÚPRAVÁCH

*Autor: Michal Pochop, Výzkumný ústav meliorací a ochrany půdy, v.v.i*

**Pozemkové úpravy (PÚ) se řídí zákonem č. 139/2002 Sb., o pozemkových úpravách a pozemkových úřadech a o změně zákona č. 229/1991 Sb., o úpravě vlastnických vztahů k půdě a jinému zemědělskému majetku, ve znění pozdějších předpisů.**

**V rámci PÚ se realizují** v návaznosti na plán společných zařízení (PSZ) opatření sloužící ke **zpřístupnění pozemků** (polní cesty), jako doprovodný interakční prvek se vysazují podél těchto cest.



*Prohlédnout plakát*



Polní cesty HPC 1 a HPC 2, Hradčovice: Jabloň 'Jadernička moravská' – 95 kusů, Hrušeň 'Williams' – 39 kusů  
foto: archiv VÚMOP



Polní cesty PCI a PCI0 – Březolupy, Topolná: Slivoň švestka – 119 kusů, Hrušeň 'Špinka' – 38 kusů  
foto: archiv VÚMOP



**Protierozní opatření** pro ochranu půdního fondu a zadržení vody v krajině jsou protierozní meze, příkopy, průlehy nebo protierozní sady; bývají řešeny liniovými nebo plošnými výsadbami ovocných dřevin. Opatření proti větrné erozi větrolamy se také v některých případech realizují vhodnou skladbou ovocných stromů.



Protierozní mez PEO9 – Březolupy - Slivoň švestka – 30 kusů, Hrušeň 'Špinka' – 10 kusů

foto: archiv VÚMOP



Průleh PRU 2 – Podolí: Slivoň švestka – 163 kusů

foto: archiv VÚMOP

**Vodohospodářská opatření** sloužící k zadržení vody v krajině nebo též k neškodnému odvedení povrchových vod a ochraně území před záplavami jako nádrže, rybníky, úpravy toků, odvodnění, ochranné hráze, suché poldry a podobně jsou doprovázena výsadbami ovocných stromů.

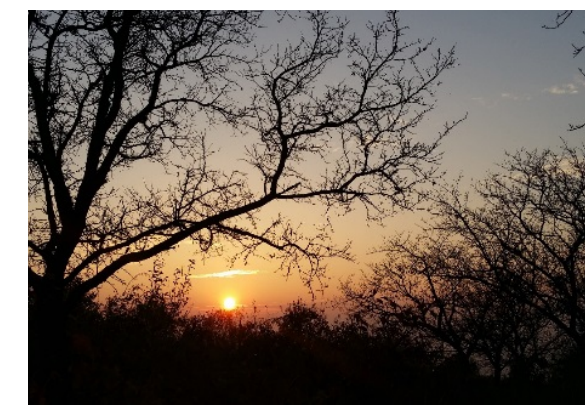


Polní cesty, víceúčelová nádrž a lokální biocentrum LBC 7 v k.ú. Čelčice. Na ostrově a v okolí vodní nádrže je provedena výsadba lokálního biocentra LBC 7. Celkem bylo vysazeno 453 nejen ovocných stromů, 3732 ks keřů a 440 ks mokřadních bylin. Účelem nádrže je zadržení vody v krajině  
foto: archiv VÚMOP

**Opatření k ochraně a tvorbě životního prostředí**, zvýšení ekologické stability jako místní územní systémy ekologické stability, bývá také realizován doplněním ovocných stromů do krajiny.



Realizace výsadby lokálního biokoridoru K-14 v k.ú. Bludov byla realizována výsadbou ovocných stromů. foto: archiv VÚMOP



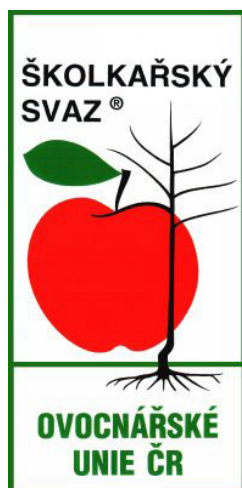
Jednoduchá pozemková úprava „Meruňkové sady“ k. ú. Perná, připraveno k revitalizaci 12 ha sadů, právě probíhá 1. realizace na 5 ha. foto: archiv VÚMOP

V rámci činnosti TPS byly mimo jiné podporovány výsadby ovocných stromů při přípravě a realizaci PÚ v duchu hesla “krajina má být pojeďlá.“ Důraz byl kladen na význam výsadby ovocných stromů v krajině a to jak při tvorbě interakčních prvků (včetně doprovodné zeleně podél komunikací), tak i při tvorbě dalších opatření ÚSES, protierozních opatření, protierozní sady a opatření na udržení vody v krajině. Vhodnost tradičních ovocných stromů a jejich odrůdy je nutné vždy řešit s ohledem na konkrétní území zemědělské krajiny.



# KDE ZÍSKÁM VÝPĚSTKY OVOCNÝCH DŘEVIN A ODBORNÉ PORADENSTVÍ

## ŠKOLKAŘSKÝ SVAZ OVOCNÁŘSKÉ UNIE ČESKÉ REPUBLIKY z.s. (ŠS OU ČR)



Školkařský svaz je organizační jednotkou Ovocnářské unie ČR. V rámci své činnosti propojuje výrobní sféru ovocného školkařství s požadavky legislativy a kontrolních organizací, podporuje zavádění nových technologií a výsledků výzkumu do výrobní praxe. Svým členům poskytuje služby (informace, konzultace, školení, odborné exkurze, apod.)

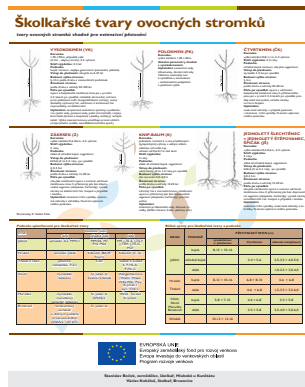
Ovocnářská unie ČR - svaz má aktuálně 55 výrobních členů. Práce svazu je hodně zaměřena na legislativu – v posledních letech byl dokončen seznam odrůd s tzv. úředně uznaným popisem, který umožňuje ve zjednodušeném režimu pěstovat široký sortiment odrůd určených zejména pro krajinařsko-historické účely. Dále proběhly úpravy tzv. Národního ozdravovacího programu, který specifikuje podmínky udržování zdravého rozmnožovacího materiálu ovocných plodin s dotační podporou státu. Připomínkovány byly vyhlášky a zákon o osivu a sadbě specifikující požadavky na ovocné výpěstky, označování výpěstků apod. Svaz se pravidelně vyjadřuje též k další legislativě - např. zákon o myslivosti nebo fyto-sanitární oblast (režim rostlinolékařských pasů, karanténa).

Školkařská produkce ovocných výpěstků stále výrazněji profiluje ve třech samostatných oblastech – výpěstky pro profesionální ovocnářství, výpěstky pro hobby sektor a výpěstky určené do krajiny. Stěžejní akcí svazu je výroční členská schůze s navazujícím odborným seminářem, které jsou od roku 2012 pořádány jako dvoudenní.

Svaz a jeho členové každoročně prezentují své výpěstky na několika zahradnických výstavách (Zahrada Čech - Litoměřice, Zemědělec - Lysá nad Labem, Flora Olomouc a další).

V posledních letech byla posílena spolupráce školkařských svazů (školkařů ovocných, lesních, okrasných) a řada dokumentů a akcí je připravována společně.

Více informací viz <http://www.ovocnarska-unie.cz>



Prohlédnout plakát

## SVAZ ŠKOLKAŘŮ ČR, z.s.



Svaz školkařů ČR

Svaz školkařů ČR je profesionální organizace v naší zemi sdružující pěstitele dřevin a subjektů spojených se školkařským řemeslem. V roce 2019 svaz slaví 100 let od svého založení.



Členové mají primární zaměření na okrasné dřeviny, ale jejich sortiment se prolíná ovocným i lesním školkařstvím. V databázi členů naleznete taktéž výrobce substrátů, rolovaných trávníků, výstaviště či výzkumný ústav. Neméně důležitou součástí členské základny jsou odborné zahradnické školy a univerzity, díky nimž můžeme předávat znalosti z praxe nastupující generaci mladých školkařů. V roce 2019 eviduje Svaz školkařů ČR 91 členů. Společná historie Československé republiky se promítá i do složení našeho spolku. 88 členů je z České republiky, 3 ze Slovenska. Celková výměra produkčních ploch přesáhla hranici 1200 ha.

Informace z oblasti školkařství naleznete na stránkách: <http://svaz-skolkaru.cz/>

## MENDELOVA UNIVERZITA V BRNĚ, ZAHRADNICKÁ FAKULTA SE SÍDLEM V LEDNICI, LEDNICE NA MORAVĚ

- MENDELU
- 1919—2019
- 100 let

- MENDELU
- Zahradnická fakulta

Jednotlivá pracoviště fakulty pokrývají všechny specializace zahradnictví, od šlechtění, produkce až po zpracování plodů a hodnocení jakosti potravin.

Ústav šlechtění a množení zahradnických rostlin se specializuje na výuku i výzkum v oblasti školkařské produkce dřevin a již přes 20 let realizuje výzkumné i vzdělávací aktivity v oblasti extenzivních výsadby ovocných dřevin do krajiny. Již více než 13 let se každoročně realizuje kurz celoživotního vzdělávání Ovocný strom v krajině. Kurz probíhá v pěti výukových blocích v průběhu celého roku tak, aby se účastníci seznámili i v praktické rovině se zásadami výsadby, řezu i ošetřování ovocných dřevin včetně odrůdové skladby a možností zpracování.

Zabývá se také problematikou genových zdrojů méně pěstovaných ovocných dřevin a udržuje sbírku odrůd různých druhů těchto zajímavých dřevin.

Více informací viz: <http://www.zf.mendelu.cz>

## ÚSTŘEDNÍ KONTROLNÍ A ZKUŠEBNÍ ÚSTAV ZEMĚDĚLSKÝ



Ústřední kontrolní a zkušební ústav zemědělský (ÚKZÚZ) - organizační složka státu, je správním úřadem s působností na celém území České republiky. Je zřízen na základě zákona č. 147/2002 Sb., o Ústředním kontrolním a zkušebním ústavu zemědělském a o změně některých souvisejících zákonů.

ÚKZÚZ provádí správní řízení a vykonává jiné správní činnosti, odborné a zkušební úkony, kontrolní a dozorové činnosti v oblasti odrůdového zkušebnictví, krmiv, hnojiv, půdy a výživy rostlin, osiv a sadby pěstovaných rostlin, trvalých kultur (vinohradnictví a chmelařství), ochrany proti škodlivým organismům a v oblasti přípravků na ochranu rostlin.

Více informací viz: <http://leagri.cz/public/web/ukzuz>

# PODMÍNKY PRO VÝROBU ROZMNOŽOVACÍHO MATERIÁLU OVOCNÝCH DŘEVIN

*Autor: Petr Boleloucký, ÚKZÚZ Brno, sekce rostlinné výroby/Oddělení trvalých kultur*

Poslední dobou je velmi oblíbené vyhledávání starých (krajových či místních) odrůd ovocných dřevin a pokus o jejich návrat do krajiny zejména v místech, kde byly výsadby zejména polních sadů těchto odrůd tradicí.

Pěstitelé si však mnohdy neuvědomují, že je v případě ovocných druhů potřeba splnit nějaké podmínky navíc, stanovené legislativou, která upravuje tzv. uvádění do oběhu těchto výpěstků (stromů, keřů...).

Pokud si budu chtít založit sad sám, na svém pozemku, bez požadavku na jakoukoliv státní podporu, tak bych si těchto pravidel všimnout nemusel.

Jiná situace je, pokud sad vysazují např. v rámci výsadby obce s využitím nějakého dotačního titulu nebo chci stromky prodávat někomu jinému (již zmíněné „uvádění do oběhu“).

V tomto případě mám možnosti omezeny legislativou, a to konkrétně zákonem 332/2006 Sb., o uvádění do oběhu osiva a sadby. Všechny odrůdy popsané jako odrůdy pro produkci ovoce (tedy mimo okrasné) mohou pěstovat jako certifikovaný materiál, konformní materiál (CAC) nebo materiál podle § 3d již zmíněného zákona.

Nejčastěji jsou využívány kategorie CAC a nově kategorie materiálu podle § 3d. Je to dáno zejména ekonomickou náročností testování a udržení izolační vzdálenosti jednotlivých kategorií.

Kategorie certifikovaného materiálu vychází z tzv. certifikačního schématu. Toto schéma má několik stupňů a začíná výběrem tzv. kandidátní rostliny, která je uchovávána v technické izolaci, skleníku či fóliovníku, kde jsou sklo, potažmo folie nahrazeny hustou sítí, která má zabránit průniku přenašečů škodlivých organismů. Tyto rostliny jsou testovány na celou řadu škodlivých organismů předepsaných legislativou a až po tomto testování mohou být použity jako matečné rostliny v kategorii rozmnožovacího materiálu předstupně SEI. Při každém přemnožení rozmnožovací materiál sestupuje po pomyslných schodech až k rozmnožovacímu materiálu certifikovanému, označovanému „C“. Každý tento schod má stanoveny další podmínky pravidelného testování a úroveň izolační vzdálenosti od potvrzeného výskytu nejzávažnějších škodlivých organismů.

Je tedy zřejmé, že je certifikační schéma pro tuto skupinu odrůd velmi drahou záležitostí, zejména z důvodu výroby omezeného množství materiálu v rámci těchto odrůd.

Proto tu máme ještě další kategorie.

Kategorie musí splňovat stejné podmínky pro uchovávání a testování na škodlivé organismy. Rozmnožování musí být z jasně identifikovatelné rostliny (matky), u které je možno ověřit, že jde opravdu o dotčenou odrůdu. Tato matka musí být zároveň pravidelně kontrolována (testována) na „karanténní“ škodlivé organismy (např. u slivoní šarka švestky, u jabloní proliferace jabloně), v případě slivoní nesmí být ve vzdálenosti do 250 m od tohoto stromu potvrzen výskyt šarky švestky, zakrslosti slivoně a nekrotické kroužkovitosti slivoně.

Certifikovaný a konformní rozmnožovací materiál mohou uvést do oběhu jen v případě, pokud je odrůda zapsána v některém z registrů členských států EU jako odrůda s úředním popisem nebo odrůda s úředně uznaným popisem. V případě úředního popisu, se provádí několikileté zkoušení odrůd. Úředně uznaný popis je pouze administrativním krokem, kdy bylo umožněno Komisi EU evidovat odrůdy, které byly na území EU uváděny do oběhu před 30. 9. 2012 a do této doby měly tzv. popis uložený u dodavatele. V ČR byly tyto odrůdy zaevidovány pomocí vyhlášky 331/2017 Sb., o stanovení dalších odrůd ovocných druhů s úředně uznaným popisem, které se považují za zapsané do Státní odrůdové knihy.

Po evidenci odrůd s úředně uznaným popisem však zůstává mnoho, zejména místních odrůd, které by nebylo možno dle podmínek nastavených v EU legálně vyrábět.

Z tohoto důvodu vznikla kategorie rozmnožovacího materiálu dle § 3d zákona 219/2003 Sb., o uvádění do oběhu osiva a sadby, která umožňuje školkařům pěstovat a prodávat i místní odrůdy. Podmínkou je, že vytvoří popis dle stejných parametrů, které jsou určeny pro odrůdy s úředně uznaným popisem (vzory jsou zveřejněny na stránkách ÚKZÚZ) a bude mít tento popis uložený u sebe.

Poté může každý registrovaný školkař, za již výše uvedených podmínek vyrobit a uvést do oběhu 100 sazenic, keřů nebo stromů jednotlivých odrůd. V případě štěpovaných výpěstků může každý školkař vyrobit a prodat 100 rostlin dotčené odrůdy v kombinaci s jednou podnoží. Pokud tedy našťepuje tuto odrůdu na 3 podnože, tak může uvést do oběhu celkem 300 výpěstků.

Jistě jste si v posledním odstavci všimli, že je zmínka o registrovaném školkaři.

Pro výrobu a uvádění do oběhu rozmnožovacího materiálu ovocných rodů a druhů musí být školkař, dle zákona dodavatel, registrován u ÚKZÚZ. Tato registrace se provádí na žádost a je společná pro tzv. kvalitativní i rostlinolékařskou kontrolu tohoto materiálu.

Po registraci je školkař povinen každoročně podat žádost o uznávací řízení (certifikovaný materiál), nebo oznámení o výrobě rozmnožovacího materiálu v případě zbylých dvou kategorií. Dále je povinen podat žádost o soustavnou rostlinolékařskou kontrolu.

Dnes jsou tato podání již možná na společném formuláři, a to v papírové formě nebo elektronicky na Portálu farmáře.

V závěru, po tom, co jsme již vyčerpali všechny povinnosti a nástrahy, které školkaře čekají v průběhu množení, se musím zmínit o označování tohoto materiálu.

Materiál pocházející z certifikačního schématu má předepsanou formu úřední návěsky, na které se dočtete, kdo rozmnožovací materiál vyrobil, v jaké partii, o jaký jde druh, odrůdu, na jaké podnoží, v jaké kategorii a generaci. Výpěstky se uvádí do oběhu převážně v kategorii nejnižší, tudíž jako certifikované výpěstky určené k uvedení do oběhu. Označeny jsou úřední návěskou modré barvy s logem ÚKZÚZ.

Další dvě kategorie musí být označeny tak, aby se štítek nepodobal úřední návěsce a obsahoval název (zkratku) kategorie, druh, odrůdu a podnož. Toto jsou nezbytné informace pro zákazníka, aby byl schopen zjistit, zda je výpěstek vhodný do jeho půdně-klimatických podmínek.

A to je snad již vše, může se to zdát mnoho, ale pokud se vcítíte do role zákazníka, který si zajisté nechce do svého sadu nebo zahrady zasadit strom, který tam neporooste, nebo mu nakazí stromy další, plody budou mít jiné vlastnosti, než si původně přál, tak to snad až tak moc není.

Nehledě na to, že pokud stát či obec poskytnou nějakou finanční podporu, požadují většinou záruky, že jde o materiál, který účel podpory splní.



# ZÁKLADNÍ PRAVIDLA PÉČE O VÝSADBY OVOCNÝCH DŘEVIN

Autor: Vít Hrdoušek, KS NS MAS Jihomoravský kraj

Ovocný stromek je živý organismus a potřebuje po výsadbě průběžnou péči a to minimálně 3 roky závlahu a 5 i více let výchovný řez koruny.

Závlahu provádíme dle potřeby do závlahové mísy (vytvarovaná zemina okolo stromku o průměru cca 0,7m), potřeba jedné závlahy je cca 10–30l na stromek, podle velikosti; nepřeléváme vodu mimo závlahovou mísu. Potřeba závlahy je ihned po výsadbě a od jara optimálně 1x za 14 dní (v prvním roce) a později 1x za měsíc od 1.4 do 30.9. V době velkého sucha zaléváme 1x týdně, zaléváme nejlépe večer za soumraku nebo hodně brzy zrána, vedeme si záznam.

Vodu na závlahu vždy necháme alespoň jeden den odstát, nejlepší je dešťová voda, nikdy nepoužíváme vodu přímo z kohoutku. Závlahovou mísu průběžně udržujeme bez travního porostu okopávkou. Alternativou je pokryv travním mulčem či dřevní štěpkou (max. 10cm výšky a 5cm od kmene), pokryv kontrolujeme, aby se v něm neusadili hlodavci. V závlahové míse nikdy nevyžínáme křovinořezem trávu.

Výchovný řez koruny je vysoce odborná práce, kterou provádí věci znalá osoba v době vhodné pro daný druh stromu a význam řezu.

Kotvení a ochranu stromku proti poškození zvěří nebo mechanizačními prostředky provedeme a průběžně kontrolujeme tak, aby plnily dané funkce a zároveň nezraňovaly stromek a nevytvářely prostředí vhodné pro rozvoj chorob a škůdců.

Pro obnovení výsadeb ovocných dřevin do krajiny vznikl počátkem roku 2016 program spolupráce MAS a odborných institucí s podporou krajských úřadů pod názvem „Milion ovocných stromů pro krajinu“. Hlavním posláním programu je záchrana a posílení tradičního ovocnářství v Čechách, na Moravě a ve Slezsku, s produkčními i neprodukčními funkcemi pro zvyšování biodiverzity, zadržování vody a půdy v krajině, podporu krátkých dodavatelských řetězců a pro celkové zvyšování odolnosti území na klimatickou změnu. Více informací na [www.milionstromu.cz](http://www.milionstromu.cz).

Cílem aktivity jsou KDŘ v ovocnářství, vinařství, včelařství a blízkých řemeslech na venkově ve vazbě na místní gastronomii a agroturistiku, kdy zemědělec či zpracovatel/potravinář ve spolupráci s obcí, školou či spolkem využívá co nejvíce místní ovoce na své produkty, které přímo nabízí ve svém okolí.



# VÝSADBA OVOCNÝCH STROMŮ V KRAJINĚ EXTENZIVNÍ OVOCNÁŘSTVÍ

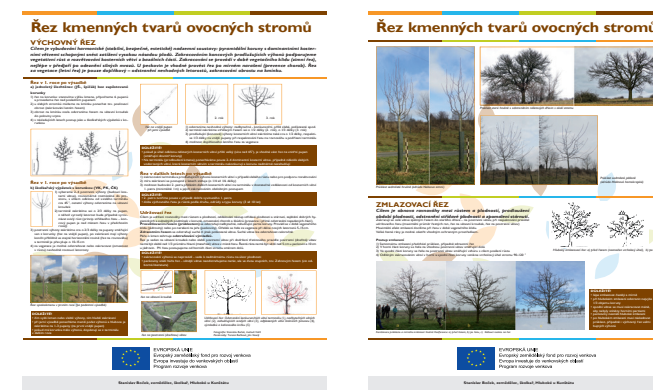
Autor: Radoslav Vlk, Zahradnická fakulta MENDELU se sídlem v Lednici

Krása a hodnota krajiny, její identita a charakter, zahrnující specifické a regionální formy zemědělství, prezentují odkaz minulosti i příslib rozvoje budoucnosti; je zajímavým ekonomickým zdrojem regionálního rozvoje.

Ovocné stromy tvoří v našich podmínkách podstatnou složku krajinné zeleně. Každá odrůda má své specifické nároky, proto znalost ovocných odrůd, jejich celkové charakteristiky i specifika místa výsadby jsou základním předpokladem úspěšného pěstování.

**Výsadby intenzivního typu** – hlavní funkce je tržní produkce, vysoká úroveň agrotechniky, vysoké a pravidelné výnosy.

**Výsadby extenzivního typu** – produkce ovoce je vedlejší finanční příjem. Extenzivní výsadba a způsob pěstování ovocných stromů v současné době prioritně řeší požadavky na rozvíjení mimoprodukčních funkcí ovocných stromů: tvorba mikroklimatu, ochrana půdy a realizace protierozních opatření, okrasný a krajinářský vegetační prvek, biotop pro široké spektrum fauny, součást městské zeleně. Zejména oblast péče o krajinu směřuje k šetrným systémům hospodaření a udržení života na venkově.



Prohlédnout plakáty

## HODNOCENÍ EXTENZIVNÍ VÝSADBY:

**podle specifikace** – solitérní dřeviny, extenzivní sad, alej, vegetační prvek apod.

**podle popisu funkce** – estetická, krajinotvorná, protierozní, hospodářská, izolační, ekologická, naučná, rekreační apod.

**Činnost TPS** se zaměřila zejména na problémy extenzivní výsadby v současné kulturní zemědělské krajině, neboť právě tato výsadba ovocných stromů se stává velkým společenským problémem – ovocné stromy vlastníci pozemku vysadí, ale za 3 až 5 let neví, co s úrodou.

**Extenzivní výsadbu ovocných stromů** provádí vlastníci pozemků – obecní a krajská samospráva, státní údržba silnic, zemědělci, neziskové organizace, podnikatelské subjekty, fyzické osoby. Finančně je výsadba podporována z evropských fondů, PRV, jiných OP, krajských dotací. Uplatnění své produkce nachází například v rámci komunitou podporovaném zemědělství (KPZ).

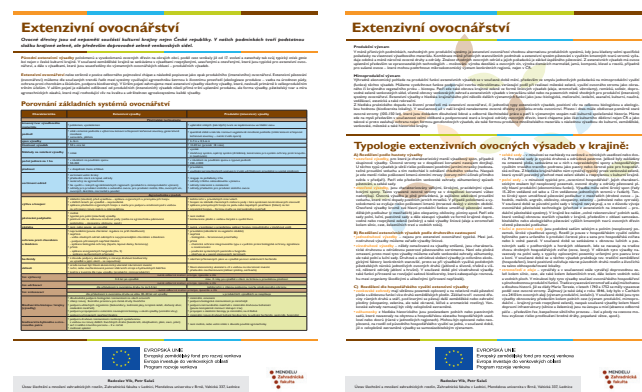
**Program rozvoje venkova** je určen zejména na podporu činností směřujících ke zkvalitnění života venkovských oblastí, snížení negativních vlivů intenzivního zemědělského hospodaření a k cílené a účelné péči o krajinu. PRV nabízí možnosti finančních podpor výsadby ovocných stromů v rámci pozemkových úprav a finančních podpor na údržbu v rámci agroenvironmentálně-klimatických opatření a ekologického zemědělství.



## EXTENZIVNÍ OVOCNÁŘSTVÍ

Ovocné dřeviny jsou od nepaměti součástí kulturní krajiny nejen České republiky. V našich podmínkách tvoří podstatnou složku krajinné zeleně, ale především doprovodné zeleně venkovských sídel. Původní extenzivní výsadby polokmenů a vysokokmenů ovocných dřevin na okrajích obcí, podél cest vznikaly již od 17. století a zanechaly tak svůj typický otisk genia loci nejen v české kulturní krajině. V současné zemědělské krajině se setkáváme s výsadbami rozptýlenými uzavřenými a otevřenými, které jsou typické pro extenzivní ovocnářství, a dále s výsadbami, které jsou soustředěny do významných ovocnářských oblastí – produkčních výsadeb.

Extenzivní ovocnářství nelze v pravém slova smyslu chápat jako protipól produkčního (intenzivního) ovocnářství. Extenzivní pěstování (ovocnářství) můžeme dle současných trendů, řadit mezi systémy využívající agrotechniku šetrnou k životnímu prostředí (ekologizace produkce – vazba na úrodnost půdy, ochrana proti chorobám a škůdcům, podpora biodiverzity). V širším pojetí zahrnujeme do extenzivních výsadeb všechny výsadby, které neslouží k velkoprodukčním tržním účelům. V užším pojetí je základní odlišností od produkčních (intenzivních) výsadeb nikoli přímé tržní uplatnění produktu, ale forma výsadby, pěstitelský tvar a míra agrotechnických zásahů, které mají rozhodující vliv na agroekosystém.



[Prohlédnout plakáty](#)



foto: J. Schneiderová 2018

## Porovnání základních systémů ovocnářství I. část

CHARAKTERISTIKA	EXTENZIVNÍ VÝSADBY	PRODUKČNÍ (INTENZIVNÍ) VÝSADBY
<b>kmenný tvar výsadbového materiálu</b>	- polokmen, vysokokmen	- uplatnění nízkých (zakrslých) tvarů se zapěstovanou vertikální osou
<b>podnož</b>	- silně vzrůstné podnože s výbornou kotevní schopností kořenové soustavy, generativně množené - semenáče, pláňata	- speciálně slabě a zakrslé rostoucí vegetativně množené podnože (nízká kotevní schopnost kořenové soustavy - nutná trvalá opora)
<b>spon výsadby</b>	6-16 m	3-7 m x 0,8-6 m
<b>náklady na založení výsadby</b>	nízké	- vysoké - závlahový systém, opěrný systém (drátěnka), konstrukce pro systém ochrany proti krupobití (zasítování)
<b>počet jedinců na 1 ha</b>	- v závislosti na použitém sponu - 50-250	- v závislosti na použitém sponu a typové podnoži - 250-4000
<b>nástup do plodnosti</b>	- pozdní	- rychlý, již 2. rokem po výsadbě
<b>plodnost</b>	- v dospělosti často střídavá	- pravidelná - využívání agrotechnických postupů k trvalé udržitelnosti pravidelné a vysoké plodnosti
<b>sortiment odrůd</b>	- sortiment velmi široký - především staré a krajové odrůdy - nenáročný na agrotechniku - lze využít v různých agroklimatických regionech (produkční a mimoprodukční význam) - odrůdy pro produkci stolního a sušeného ovoce, pro produkci moštů, šťáv, ovocných vín, ovocných destilátů, marmelád a povidel	- reaguje na požadavky trhu - odrůdy tržního celosvětového významu - odrůdy tolerantní a rezistentní - odrůdy především pro produkci stolního ovoce
Agrotechnika výsadeb		
<b>výživa a hnojení</b>	- základní (zásobní) před výsadbou – aplikace organických a průmyslových hnojiv - v dalších letech po výsadbě – nepravidelné - aplikace především organických hnojiv a mulče pro podporu úrodnosti půd s vazbou na přirozený rozvoj makro a mikroedafonu	- každoroční v pravidelných intervalech - hnojení na základě chemických rozborů půdy i listů systémem kontrolovaných stanovišť - aplikace průmyslových hnojiv na půdu nebo kapalných postřikem (foliaci) na list - organická hnojiva – formou mulče se zatravněného meziřadí
<b>pěstování podplodin</b>	- možné - typické pro polní (otevřené) výsadby - pozitivní vliv na celkovou úrodnost půdy (vazba na agrotechniku pěstované podplodiny – okopaniny, obiloviny, apod.)	- není možné - konkurence plodin s vazbou čerpání a využití živin
<b>závlaha</b>	- není, nebo pouze po výsadbě	- nutná, v kombinaci s pravidelnou aplikací hnojiva rozpuštěného v závlahové vodě
<b>ochrana proti chorobám a škůdcům</b>	- nepravidelná (pouze charakter regulace na práh škodlivosti) - nepřímá • volba vhodných odrůd odolných k nejvýznamnějším chorobám a škůdcům • podpora přirozených nepřátel škůdců • aplikace biologické ochrany (lapače, lepové desky, feromony) - přímá • aplikace anorganických fungicidů (Cu, S) • aplikace nechemických přípravků	- pravidelná (několikrát za vegetační období) - nepřímá • biologická – feromonové prostředky - přímá • chemická ochrana integrovaného typu s využitím prvků biologické ochrany, signalizace a monitorování • používání syntetických pesticidů a fungicidů • ošetřuje se v pevně stanovených termínech



## Porovnání základních systémů ovocnářství 2. část

Agrotechnika výsadby		
<b>herbicity</b>	- z důvodu podpory ekostability a rozvoje druhové biodiverzity ve výsadbě a jejím okolí – se nepoužívají	- ošetření příkmených pásů ve výsadbě pomocí selektivních herbicidů
<b>sklizeň</b>	- úroda nemusí být hlavní ekonomický ukazatel návratnosti investic - ruční, nebo mechanizovaná pomocí sběracích strojů a hydraulických žebříků - kvalita a kvantita dle typu výsadby (produkční, mimoprodukční)	- hlavní ekonomický ukazatel a cíl s vazbou na návratnost investic - především mechanizovaná (sklízecí plošiny, setřasače)
<b>řez výchovný</b>	- nutná odborná znalost principů, způsobů a cílů	
	- 3-5 let po výsadbě	- max. 2 roky po výsadbě s cílem na brzkou a pravidelnou plodnost
<b>řez udržovací</b>	- nutná odborná znalost principů, způsobů a cílů	
	- dle příslušnosti k ovocnému druhu 1x za 5 let	- každoroční, s cílenou podporou tvorby plodonosného obrostu
<b>řez zmlazovací</b>	- nutná odborná znalost principů, způsobů a cílů	
	- dle příslušnosti k ovocnému druhu ve věku 30-40 let od výsadby	- v produkčních výsadbách se neaplikuje
Podpora biodiverzity		
<b>biodiverzita biotopu / krajiny (výsadby)</b>	- dlouhodobá podpora biologické rozmanitosti na všech úrovních - cílený rozvoj životního prostoru pro četné druhy živočichů - podpora užitečných organizmů (biokoridory, květnaté pásy, krajinná zeleň, dočasný úhor, ozelenění meziřadí) - podpora propojenosti s ostatními navazujícími biotopy v okolí výsadby (vicinální vlivy) - podpora přirozených nepřátel škůdců	- minimální, omezená - podpora biologické rozmanitosti je náročnější - podpora zatravněného meziřadí s minimální druhovou bohatostí (pouze kompaktně rostoucí zástupci trav) - propojení s okolními biotopy je minimální, ne-li žádné - minimální rozvoj druhově bohaté biodiverzity (využívání herbicidů, pesticidů, fungicidů)
<b>biodiverzita bylinného a stromového patra</b>	- podpora druhové rozmanitosti rostlinných společenstev s vazbou na rozvoj dalších živočišných druhů (bezobratlí, obojživelníci, plazi, savci, ptáci) - seč trvalého travního porostu – 2x ročně - možnost spásání	- není možná, nebo velmi nízká z důvodů použité agrotechniky

## PRODUKČNÍ VÝZNAM

V méně příznivých podmínkách, nevhodných pro produkční systémy, je extenzivní ovocnářství vhodnou alternativou produkčních systémů, kdy jsou kladeny velmi specifické požadavky na vlastnosti výsadbového materiálu. Kombinace méně příznivých stanovištních podmínek a extenzivní systém pěstování s využitím kmenných tvarů stromů vyžaduje odolné a méně náročné ovocné druhy a odrůdy. Znalost vhodných ovocných odrůd a jejich požadavků je základ úspěšného pěstování. Z extenzivních výsadby má ovoce uplatnění především ve zpracovatelských technologiích – moštování, výroba destilátů a ovocných vín, výroba domácích marmelád, jamů, kompotů, klevel a rosolů, případně pro sušené ovoce – které mohou podtrhnout mikroekonomický význam konkrétních regionů, nejen v ČR.

## MIMOPRODUKČNÍ VÝZNAM

Výhradně ekonomický pohled na produkční funkci extenzivních výsadby se v současné době mění, především ve smyslu jednotlivých požadavků na mimoprodukční využití (funkce) těchto výsadby. Můžeme vyzdvihnout funkce podporující tvorbu mikroklimatu, vzrůstající podíl při realizaci městské zeleně, využití ovocného stromu jako okrasného či krajinného vegetačního prvku – biotopu. Patří sem také obnova krajinné zeleně ve formě liniových výsadby (aleje, stromořadí, větrolamy), remízky, solitér, doprovodné zeleně venkovských sídel, včetně obnovy venkovských zahrad a extenzivních výsadby v intravilánu sídel nebo na pozemcích méně vhodných pro produkční (intenzivní) systémy ovocnářství.

Extenzivní výsadby z hlediska krajinářského plní několik dalších významných funkcí jako jsou: biologická, meliorační, izolační, asanační, kulturní, naučná, vzdělávací, estetická a také rekreační.

Z hlediska praktického dopadu na životní prostředí má extenzivní ovocnářství, či jednotlivé typy extenzivních výsadby, pozitivní vliv na celkovou biologickou a ekologickou hodnotu (biodiverzita lokality).

V současnosti už v naší krajině nenalezneme ovocné dřeviny z počátku zrodu ovocnictví. Přesto i dnes můžete obdivovat poměrně staré ovocné stromy (100-150 let), které jsou dokladem dlouholeté lidové a odborné šlechtitelské práce a patří k významným stopám naší kulturně společenské historie. Máme zde na mysli především v současnosti velmi oblíbené a podporované staré a krajové odrůdy ovocných dřevin, které chápeme jako část kulturního dědictví ČR a jako takové si proto zasluhují ochranu nejen formou genofondových výsadby, ale také formou produkce množitelského materiálu s následnou výsadbou do kulturní, zemědělské, venkovské, městské a také historické krajiny.

## TYOLOGIE EXTENZIVNÍCH OVOCNÝCH VÝSADEB V KRAJINĚ:

### A) Rozdělení podle hustoty výsadby

- **uzavřené výsadby**, pro které je charakteristický menší výsadbový spon, případně skupinové výsadby. Ovocné stromy se v dospělosti korunami navzájem dotýkají. U těchto typů výsadby je větší riziko poškození pozdními jarními mrazíky (nedostatečné proudění vzduchu a tím nedochází k odnášení chladného vzduchu). Naopak je zde menší riziko poškození kmenů zimními mrazy (koruny mírní účinek přímého světla v předjaří). Patří zde především *venkovské zahrady, záhumenkový způsob pěstování a selské sady*.
- **otevřené výsadby**, jsou charakterizovány velkými, širokými, pravidelnými výsadbovými spony. Takto vysazené ovocné stromy se v dospělosti korunami vůbec nedotýkají. Ovocná výsadba je plně prosvětlená, je zajištěno adekvátní proudění vzduchu, které mírní dopady pozdních jarních mrazíků. V případě polokmenů a vysokokmenů se zvyšuje riziko poškození kmenů (mrazové desky) v zimním období. Otevřené výsadby kromě své hlavní produkční funkce umožňují pěstování zemědělských podkultur (v meziřadích) jako okopaniny, obiloviny, pícniny apod. Patří sem *sady polní, luční, pastvinné sady* a dále zástupci výsadby ve formě krajinné doprovodné nebo rozptýlené zeleně (*solitéry*) a také výsadby liniové (*aleje a stromořadí*) kolem silnic, cest, železničních tratí a vodních toků).

### B) Rozdělení extenzivních výsadby podle druhového zastoupení

- **jednodruhové výsadby** – nejsou pro extenzivní ovocnářství typické. Mezi jednodruhové výsadby můžeme zařadit výsadby liniové.
- **vícedruhové výsadby** – někdy označované za výsadby smíšené, jsou charakteristické druhovou a odrůdovou pestrostí pěstovaného sortimentu. Není zde plošné omezení, proto mezi tyto výsadby můžeme zařadit venkovské zahrady, záhumenky, ale také polní a luční sady. Druhové a odrůdové složení výsadby je ovlivněno ekologickými faktory konkrétních stanovišť, proto se při výsadbách využívá podobných pěstitelských nároků jednotlivých ovocných druhů (jabloně a slivoně, třešně a višně, některé odrůdy jabloní a hrušní). V současné době plní vícedruhové výsadby také funkci přirozeně se rozvíjející sadové biodiverzity, která zabezpečuje rovnováhu mezi organismy škodlivými a užitečnými (přirození nepřátelé). Všeho moc škodí a to platí i pro přehnaně druhově bohaté výsadby, u kterých často dochází k prolínání termínů sklizňových špiček například u raných druhů peckovin, případně pozdních druhů peckovin s jádrovinami.





# VÝSADBA OVOCNÝCH DŘEVIN NA ŠKOLNÍCH POZEMCÍCH A ZAHRADÁCH

Autoři: Dagmar Adámková, Státní zemědělský intervenční fond  
Vít Hrdoušek, KS NS MAS Jihomoravský kraj

Využití a zpracování ovoce přímo na venkově mohou zásadně ovlivnit nejen občané svým výběrem a podnikatelé svou nabídkou, ale i samy obce a jejich stravovací zařízení.

Stravovací zařízení na venkově (obecní, školní jídelna, pohostinství aj.) mohou výrazně podpořit rozvoj KDR. Tato zařízení mohou nakupovat potraviny od fyzické nebo právnické osoby, která má k tomu oprávnění. Dnes již některé školní jídelny nakupují potraviny od drobných pěstitelů či chovatelů naprosto běžně. Za správné hygienické zacházení s potravinami před prodejem jídelně odpovídá dodavatel a tam žádné speciální předpisy pro dodávky pro veřejné stravování neplatí.

Jedním z výsledků široké spolupráce obce, základní školy (zřizovatelem je obec), neziskové organizace, zemědělců a akademiků je zájem o výsadbu ovocných dřevin přímo na školních pozemcích a zahradách a tento trend má vzrůstající tendenci. Děti základních škol jsou v rámci environmentální výchovy cíleně vedeny ke vztahu k životnímu prostředí a k přírodním zahradám, jejichž součástí je i ovocný strom. Praktická výuka na školních pozemcích někdy probíhá i ve spolupráci s odbornou zemědělskou veřejností. Děti pod odborným dohledem ovocné stromy vysadí a sledují proměny ovocných stromů během ročních období, vývoj plodů a zajišťují jejich sklizeň. Školní jídelna pak může k přípravě pokrmů využívat výpěstky z vlastní školní zahrady; školy tak vlastní produkcí zajistí kvalitní a čerstvé ovoce do škol.

Oficiální vyjádření Ministerstva zdravotnictví ze dne 8. ledna 2016:

Školní jídelna může k přípravě pokrmů dokonce využívat výpěstky z vlastní školní zahrady při dodržení „souladu s postupy správné hygienické praxe a pokud bude zajištěna jejich sledovatelnost, tzn. bude vedena evidence v rozsahu: druh a množství produktu, místo původu (školní zahrada), datum odběru, a také, že ovoce a zelenina budou čerstvé, mechanicky nepoškozené bez známek kažení“.

Například program Skutečně zdravá škola podporuje rozvoj KDR a mj. nabízí vzorové Zásady správné výrobní a hygienické praxe, jako doporučený podklad pro zpracování vlastních Zásad správné hygienické praxe.

**Doporučení pro kuchařky najdete např. zde:**

<http://www.skutecnezdravaskola.cz/jak-plnit-program/kucharky-vari>.

Členové TPS považují výchovu mládeže ke vztahu k přírodě a zemědělství a přípravu mládeže na budoucí zaměstnání za jeden z hlavních úkolů osvětové činnosti. Proto ve spolupráci s dalšími odborníky připravili pro základní školy metodické a pracovní listy Živá zahrada.



Jablko Jonathan

foto: J. Schneiderová

# METODICKÉ A PRACOVNÍ LISTY ŽIVÁ ZAHRAHA PRO ZŠ A SŠ

Autoři: Šárka Kramolišová, Libuše Rousová,  
Radoslav Vlk, Zahradnická fakulta MENDELU se sídlem v Lednici

V dnešní době, kdy evidentně dochází ke změnám klimatu a kdy lidská činnost je často vzhledem k přírodě silně destruktivní, se autoři těchto metodických listů domnívají, že zásadní změny se mohou uskutečnit pomocí aktivních a informovaných lidí. Proto je třeba již od raného věku děti učit, jak důležité jsou jednotlivé přírodní pochody, jak na nich závisí budoucnost modré planety Země.

Obsahem těchto listů je vytvoření metodiky, vztahující se k lidským činnostem, které po tisíciletí ovlivňovaly a ovlivňují symbiózu života člověka a přírody. Tyto metodické a pracovní listy se zabývají jedním střípkem z bohaté mozaiky této symbiózy. Jsou to včely a školní zahrady. Obě témata byla v minulosti z různých důvodů odsouvána. Naštěstí samotná příroda a realita života nás k nim vrací.

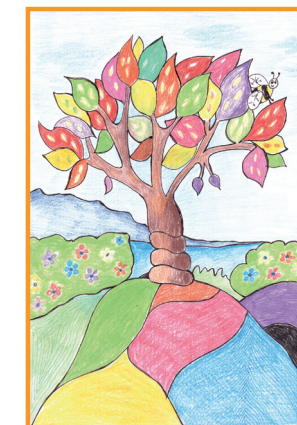
Materiál zpracovaný v této podobě je jedinečný. Je výstupem dotazníkového šetření ve spolupráci s odbornou zemědělskou veřejností, pedagogy i žáky základních škol.

Metodická podpora pro pedagogy základních škol, která je zaměřená na ovocné stromy školních zahrad, je zpracována v rozsahu, který lze zapracovat do kontextu Rámcového vzdělávacího programu pro základní vzdělávání a jeho Standardů pro základní vzdělávání.

Správně nastavený výukový plán, zaměřený na školní zahrady (pěstební, badatelské) a ekologické zemědělství, bude mimo jiné motivovat žáky základních při výběru povolání k hledání možností uplatnění v zahradnictví a zemědělství.

Škola své výpěstky ze školních zahrad může uplatnit ve školní jídelně nebo budou využity ve spolupráci se zemědělci a potravináři v rámci krátkých dodavatelských řetězců.

## Metodické listy



„Lidé mají se učit, pokud nejvíce možno, ne nabytí rozum z knih, nýbrž z nebe, země, duše a buků, tj. z lidí a zkoumání věci samy, a ne pouze číst pozorování a doklady o věcech. Následuje-li příroda jako vídkyně, nikdy neupadne na scetí.“

J. A. Komenský

Autoři:  
Ing. Kramolišová Šárka (texty)  
Mgr. Rousová Libuše (texty, kresby)  
Mgr. Radoslav Vlk, Ph.D. (texty)  
fotografie: www.stareodrudy.org, a ÚŠMZR ZF

[Prohlédnout metodické listy](#)

# KOMUNITOU PODPOROVANÉ ZEMĚDĚLSTVÍ

## NAVAZOVÁNÍ DLOUHODOBÝCH VZTAHŮ MEZI PĚSTITELI A ODBĚRATELI

Autor: Dagmar Adámková, Státní zemědělský intervenční fond

**Komunitou podporované zemědělství (KPZ)** je partnerství mezi zemědělcem (ovocnářem)/zemědělci a spotřebiteli, v jehož rámci jsou rizika a přínosy zemědělství sdíleny.

KPZ je v rámci dlouhodobého závazku a partnerství řízeno místními lidmi z místních zdrojů na základě principů solidarity, ekonomické lokalizace, udržitelnosti, soběstačnosti a ohledů na životní prostředí.

KPZ je založeno na blízkém vztahu mezi producenty a zemědělci bez dalších prostředníků.

KPZ vyžaduje aktivní přístup obou stran zemědělce/producenta a spotřebitele a vytváří příznivější potravinové dodavatelsko/odběratelské vztahy – umožňuje spotřebitelům získat lokální, zdravé, většinou ekologicky šetrně pěstované potraviny. Hospodaření v malém měřítku umožňuje osobnější přístup, nejen ke krajině, ale také k lidem.

KPZ je jednou z forem KDR. Zemědělci a spotřebitelé vytváří KPZ s ohledem na možnosti každého ze členů, jejich fungování je založeno na vzájemné důvěře a principu solidarity:

- solidarita komunity se zemědělcem je vyjádřena platbou zemědělci předem na celou sezónu, tím má zemědělec zajištěn odbyt i výdělek a může lépe plánovat sezónu
- výše platby je stanovena tak, aby zajistila zemědělci důstojný život
- komunita podporuje udržení pracovních míst v zemědělství na venkově a tím i místní ekonomiky



Workshop 2017 na téma KPZ a KDR foto: archiv SZIF

Celostátní síť pro venkov, RO SZIF Brno zorganizovala v letech 2017-2018 konferenci, workshop a semináře na téma KPZ, KDR. Výstupy z těchto aktivit byly prezentovány na zasedání TPS. Při přípravě programu celkem 4 akcí jsme spolupracovali s KPZ - Spolek HOJNOST Tišnov - je to nezisková organizace, spolek založený teprve v lednu 2017. Aktivity spolku se soustřeďují na propojování odběratelů, kteří mají velký zájem o lokální a bio potraviny s místními i vzdálenějšími pěstiteli/chovateli/ovocnáři/producenty, kteří hospodaří v souladu s přírodou.

V tuto chvíli poptávka ze strany členů a členek převyšuje nabídku. I proto se postupně snaží vyvíjet takové aktivity, které by bio-zemědělce, zejména ty místní, udržely „při životě“ nebo by podpořily zájem o diverzifikaci zemědělské produkce. Spolek má za sebou 3 roky čistě neformálních aktivit. Ovoce a výrobky z ovoce jsou významnou součástí jejich potravinové nabídky.

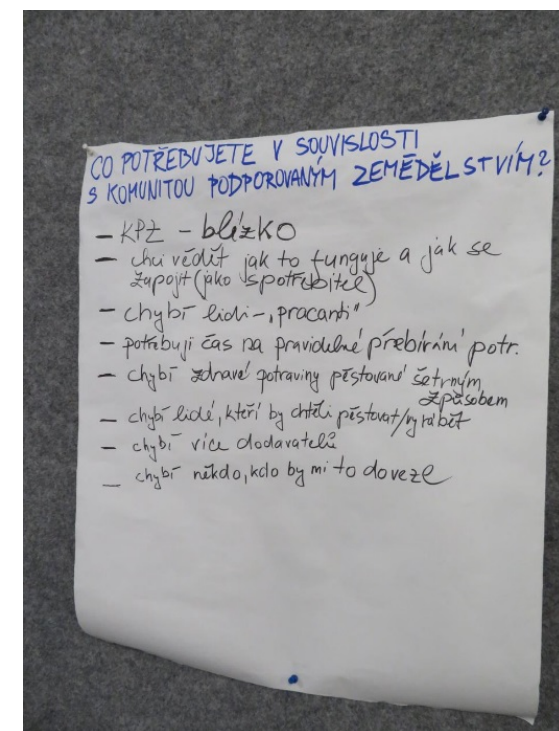
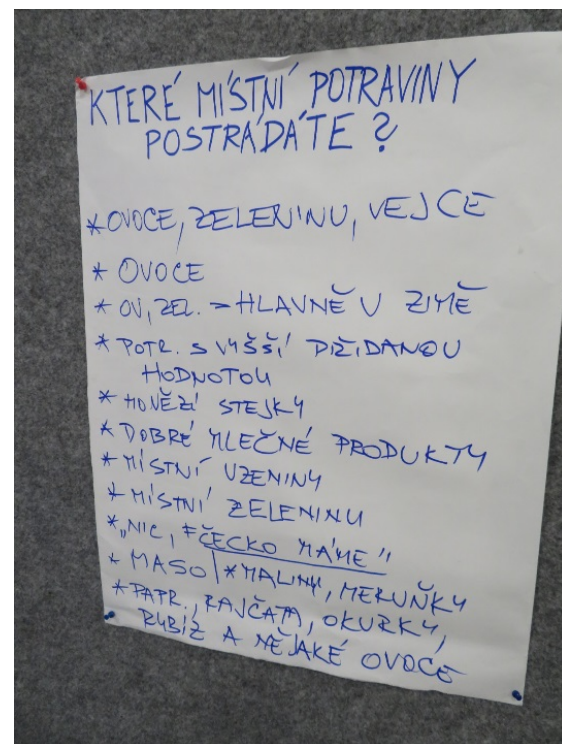
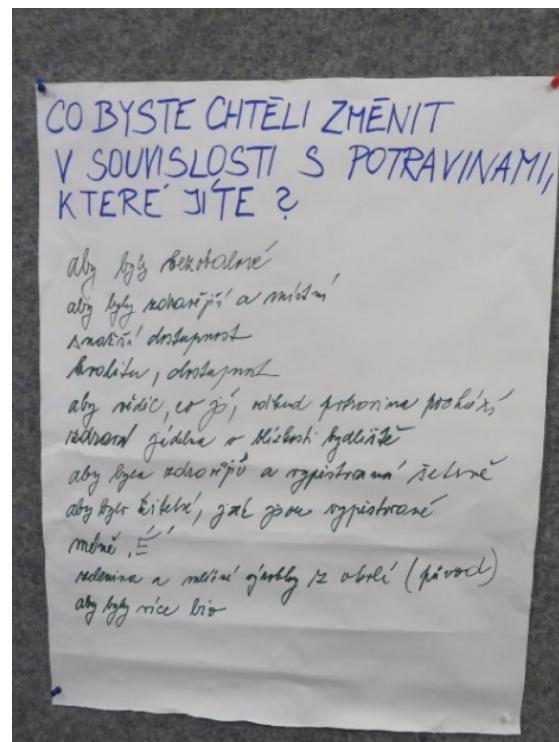
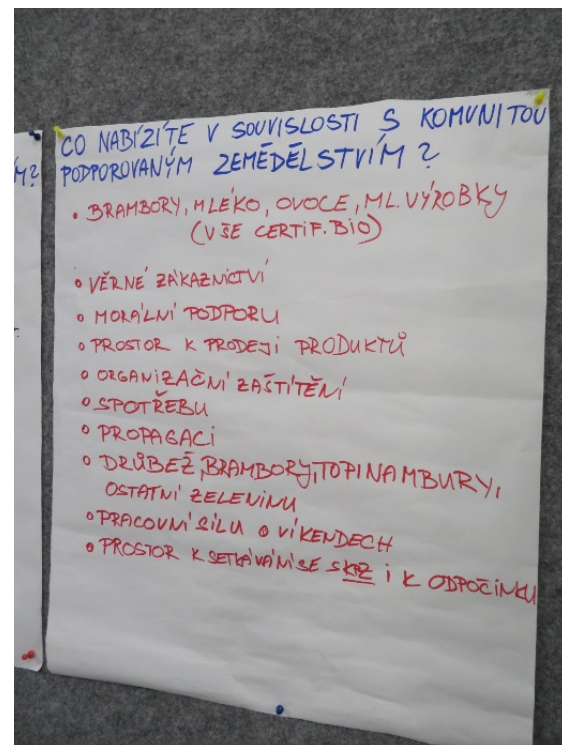
**Co vše ovlivňuje úspěšné fungování KPZ?** (výstupy z diskuzí konference, workshopu a semináře)

- potřeba více uživatelsky přístupné KPZ (zlepšit časovou i místní dostupnost) – spotřebitel často nemá čas si vyzvednout na určených místech svoji objednávku
- větší propagace a osvěta konceptu KDR a KPZ je nutná – zemědělci, uživatelé/zákazníci, lidé často nevědí, jak KPZ/KDR funguje a jak se zapojit/čerpat prostředky; inspirace od zahraničních států, kde KPZ funguje dlouhodobě a ve velkém, např. Velká Británie
- farmáři neumí nebo nestíhají nabízet své produkty, nemají dostatečně zvládnutý marketing
- spotřebitelé mají zájem o čerstvé/zdravé/chutné potraviny od lokálních producentů – často ale nemají čas zajišťovat si potraviny od jednotlivých farmářů nebo ani netuší o lokálních producentech
- KPZ a KDR je koncept s velkým potenciálem, je třeba ho rozvíjet dále a zainteresovat více subjektů a osob
- ze strany zemědělců je důležité mít zájem pro návštěvy na farmě, když přijede skupina podílníků na pomoc či exkurzi
- KPZ umožňuje producentům nabízet jen některé druhy plodin, které mají drobní zemědělci v sezóně k dispozici
- méně elektronické komunikace, více osobních kontaktů – klikání není pro všechny věkové skupiny
- existence kontaktního místa je nutností
- sdílení zkušeností mezi ekozemědělci – výpomoc radami a příklady dobré praxe
- zapojit se do KPZ jen v těch produktech, které „umím“ pěstovat; to s sebou přináší přemýšlet o pěstebních způsobech v rámci ekologického zemědělství
- důležitý je strategický plán, „někdo“ musí vymyslet a připravit projekt na základě dlouhodobější spolupráce s farmou; uvažovat o udržitelnosti spolupráce ve vztahu k pěstebnímu způsobu
- velkou pomocí pro KPZ by bylo mít zaměstnance, který bude shánět zákazníky a rozvíjet odbyt či spolupráci se zemědělci (v současnosti jsou spolky dobrovolné, nemají prostředky na mzdu pro zaměstnance)
- řešení obchodu/distribuce produktů společně – svoz např. na „skladiště“/výdejní místo nebo rozvoz na farmářské trhy a obchody, vytvoření distribuční sítě regionálních produktů
- zemědělci kromě času na distribuci a reklamu svých výrobků postrádají i potřebnou logistiku

**Co vše ovlivňuje pozitivně/negativně komunitní spolupráci v rámci KDR?**

- z řad potencionálních odběratelů neznalost legislativy – myšleno školní jídelny, nemocnice, ústavy sociální péče atd.
- z řad producentů – malá nebo téměř žádná marketingová propagace
- ze strany státu chybí osvěta/propagace výhod konzumace potravin vyrobených v nejbližším okolí - např. ve smyslu, že vede ke snížení objemu přepravy potravin, to může znamenat ekonomické, ekologické a sociální výhody, jako je úspora nákladů na dopravu, nižší emise, nižší opotřebení venkovských silnic, s tím související zlepšení bezpečnosti silničního provozu – informovat širokou veřejnost o výhodách KDR





Workshop 2017 na téma KPZ a KDŘ – účastníci řešili odpovědi na otázky:

Co nabízíte v souvislosti s KPZ?

Co byste změnili v souvislosti s potravinami, které jíte?

Které místní potraviny postrádáte?

Co potřebujete v souvislosti s KPZ?

foto: archiv SZIF

## KRÁTKÉ DODAVATELSKÉ ŘETĚZCE

Autor: Dagmar Adámková, Státní zemědělský intervenční fond

**KDŘ jsou dodavatelské obchodní vztahy mezi zemědělci prvovýrobci**, sdruženími zemědělců nebo zemědělci a jiných subjektů ve venkovských oblastech. KDŘ jsou jedním z nástrojů k prosazování rozvoje venkovských oblastí, podílí se na přímém řešení potřeb venkovských komunit.

**Obchodní síť jako je přímý prodej, místní trhy** a zemědělství podporované místní komunitou jsou nové možnosti pro prvovýrobce a producenty jak nabízet vysoce kvalitní potravinové produkty.

Podpora horizontální a vertikální spolupráce mezi účastníky dodavatelského řetězce, jakož i propagační činnosti v místním kontextu, by měly urychlit ekonomicky racionální rozvoj spolupracujících subjektů. Různé formy spolupráce ve venkovském prostoru nabízejí možnost rozvoje i subjektům, které nemají dostatečné finanční či časové možnosti, zkušenosti s dotacemi, popřípadě jsou jakkoliv limitovány v přístupu k dotacím.

**Program rozvoje venkova 2014-2020** přináší několik možností podpory spolupráce.

### M16 Spolupráce

#### Operace 16.4.1

#### Horizontální a vertikální spolupráce mezi účastníky krátkých dodavatelských řetězců a místních trhů

Operace je zaměřena na podporu **spolupráce minimálně dvou subjektů**, která vede k vytváření a rozvoji KDŘ. Podpora je určena pro společné investice na realizaci projektu a společnou propagaci KDŘ. Formou podporované spolupráce může být společný prodej v místní prodejně, společný prodej ze dvora, společná organizace přímého prodeje spotřebiteli (např. bedýnkový prodej).

Podpora na založení a rozvoj **KDŘ** je poskytována v případě, že **do dodavatelského řetězce mezi zemědělcem a spotřebitelem není zapojen více než jeden zprostředkovatel** (mezičlánek). Zprostředkovatelem v tomto kontextu je subjekt, který nakoupí produkt od zemědělce za účelem jeho dalšího prodeje.

Projekt se musí týkat uvádění na trh potravin (surovin určených pro lidskou spotřebu).

#### ŽADATELEM/PŘÍJEMCEM DOTACE V USKUPENÍ MŮŽE BÝT:

- zemědělský podnikatel
- výrobce potravin nebo surovin určených pro lidskou spotřebu
- obec nebo dobrovolný svazek obcí – návrh na úpravu 8. Kola příjmu žádostí

Aktuální znění pravidel pro 8. kolo PRV (říjen 2019) najdete na stránkách:

<https://www.szif.cz/cs/prv2014>

<http://www.eagri.cz/prv>

#### SPOLUPRACUJÍCÍ SUBJEKTY V USKUPENÍ:

- zemědělský podnikatel
- výrobce potravin nebo surovin určených pro lidskou spotřebu
- obec nebo dobrovolný svazek obcí
- podnikatelský subjekt
- nevládní neziskové organizace zastupující zemědělce nebo zpracovatele potravin.

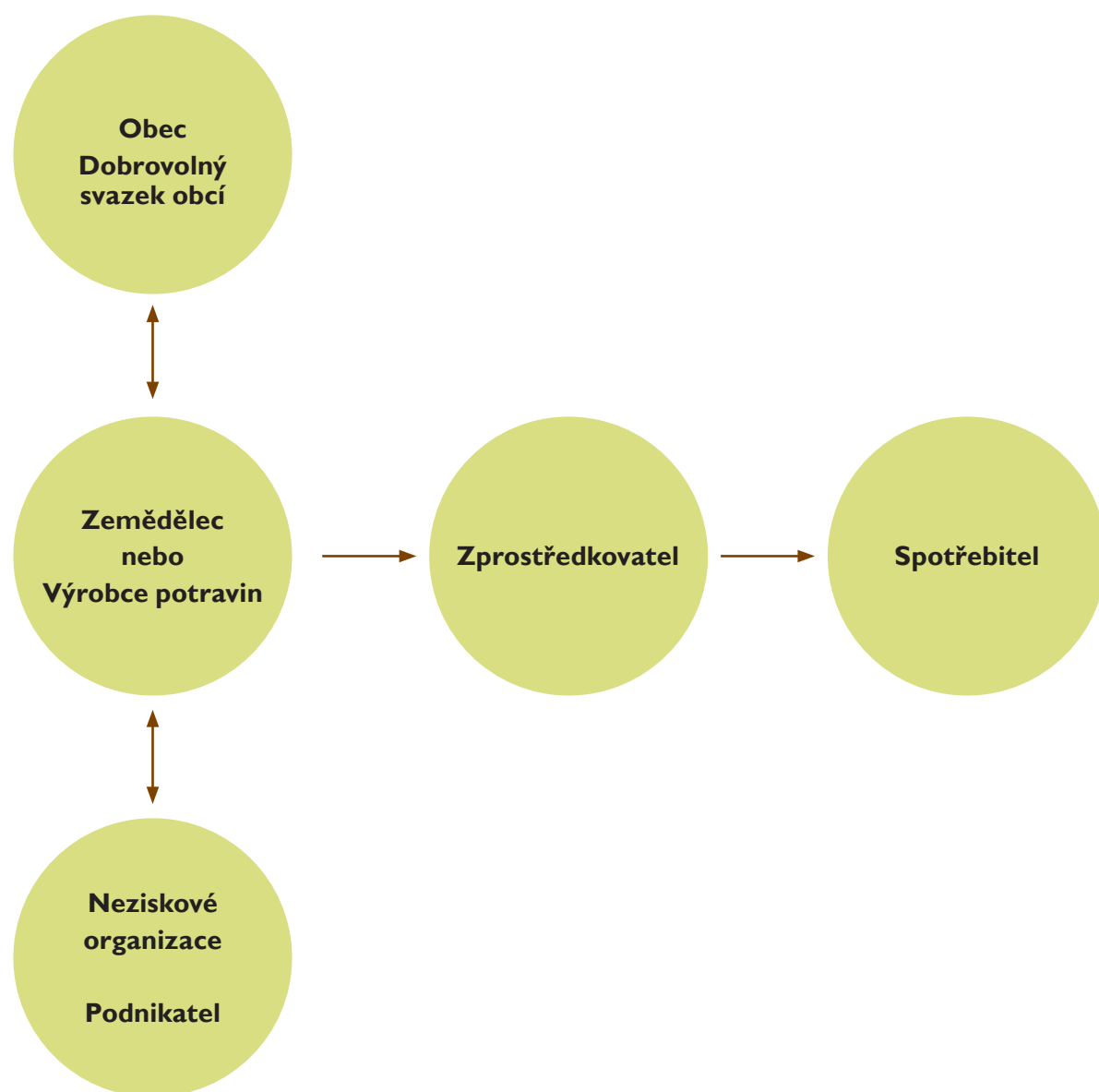
Finanční podpory mohou pomáhat úplně těm nejmenším zemědělcům a výrobcům potravin. Důležitým aspektem nové kategorie totiž je, že se do ní může přihlásit opravdu kterýkoliv producent, který splňuje základní, zákonem dané hygienické požadavky na potravinářskou výrobu a produkuje kvalitní, ryze české potraviny v malých až středních objemech.



## KDŘ – nejkratší cesta potravinového produktu ke spotřebiteli

Uskupení = spolupráce min. 2 subjektů

Zprostředkovatel (prodejce) = max. 1 subjekt



## MÍSTNÍ ZEMĚDĚLSTVÍ A KDŘ - EXKURZE DO RAKOUSKA

Autor: Dagmar Adámková, Státní zemědělský intervenční fond

KDŘ představují moderní pohled na náš vztah k potravinám/ovoci. Malá hospodářství jsou většinou dynamická a kreativní při využívání KDŘ zejména díky svým typům produktů (regionální produkty), ale i větší hospodářství mohou v rámci KDŘ najít své uplatnění. Zemědělci/potravináři se musí naučit (znovu osvojit) obchodní dovednosti a výrazněji se soustředit na marketing, spolupráci a propagaci svých produktů.

Na podporu a posílení jejich podnikatelské činnosti přispívají i finanční podpory PRV:

Operace 16.4.1 Horizontální a vertikální spolupráce mezi účastníky krátkých dodavatelských řetězců a místních trhů.

Více informací o dotačních podporách PRV najdete na webových stránkách:

[Státní zemědělský intervenční fond: http://www.szif.cz/csl/prv2014](http://www.szif.cz/csl/prv2014)

[Ministerstvo zemědělství: http://www.eagri.cz/prv](http://www.eagri.cz/prv)

### EXKURZE DO RAKOUSKA

Celostátní síť pro venkov RO SZIF Brno a TPS připravila v roce 2018 dvoudenní zahraniční exkurzi do Rakouska tematicky zaměřenou na výsadbu a zpracování ovocných stromů, uplatnění na místních trzích v rámci KDŘ, řešení ovocných sadů v rámci pozemkových úprav.

Cílem akce bylo prezentovat příklady dobré praxe a zkušenosti z realizovaných projektů spolupráce, LEADER a Programu rozvoje venkova, umožnit setkávání subjektů aktivně činných ve venkovském prostoru, sdílet zkušenosti s udržitelností projektu; seznámit se s marketingem místních výrobků, apod.

Odborně vedené extenzivní výsadby ovocných stromů do krajiny, následný lokální prodej ovoce a potravinových výrobků z ovoce pozitivně přispívají k řešení mnoha problémů, které v současnosti naše krajina i náš venkov řeší.

Ukázka příkladné spolupráce v rámci KDŘ byla na **zemědělské škole LFS und AGRO HAK Mistelbach**. Škola má velmi úzkou spolupráci s 59 místními zemědělci a sedláky, kteří společně ve školní prodejně v selském dvoře prodávají své výrobky a nabízí sezónní úrodu; v nabídce samozřejmě nechybí chutné ovoce a ovocné produkty. Celoroční prodej zajišťují 3 prodavačky. Školní areál i prodejna se stala komunitním centrem, je příkladem spolupráce místních zemědělských producentů, střední školy a vzrůstajícího zájmu o kvalitní zemědělské výrobky u široké veřejnosti.



Mapa spolupracujících farmářů a sedláků

foto: archiv SZIF



Zemědělské regionální produkty

ve školní prodejně foto: archiv SZIF



Příkladem extenzivní výsadby ovocných stromů byly pozemkové úpravy v katastru Mistelbachu. Úkolem pozemkových úprav bylo řešit i ÚSES, zejména větrnou erozi, s uplatněním ovocných stromů v krajině – extenzivní výsadba byla provedena na obecních pozemcích.

V návaznosti na **pozemkové úpravy v k.ú. Perná** byla realizována **extenzivní výsadba ovocných dřevin**. Druhová skladba byla řešena původními ovocnými dřevinami; výsadby byly provedeny pro zpěvnění mezí s protierozním účinkem. Ovocné stromy jsou součástí vinohradů; naplňují též funkci krajiny. Tato realizace je výstupem příkladné spolupráce mezi zemědělcem, Výzkumným ústavem meliorací a ochrany půdy a Mendelovou univerzitou v Brně. Zemědělec ovoce nabízí přímému odběrateli.



k.ú. Perná ovocné dřeviny jsou součástí vinohradu a plní funkci protierozního opatření

foto: archiv SZIF

Další ukázkou dobře fungujícího KDR je spolupráce Mandlárný Hustopeče/potravináře, města Hustopeče, zemědělců a spotřebitele. Výrobce potravin hospodaří v mandloňových sadech města. Hustopečská mandlovice je místní produkt, originální recepturu připravil výrobce potravin ve spolupráci s místním vinařem; další své výrobky zpracovává ve spolupráci s místními zemědělci (mandloňová káva, mandlový olej, paštika s mandlovicí, mandlové máslo, mandlové naušnice a další). Všechny své produkty Mandlárna Hustopeče nabízí přímému odběrateli.

**Více informací o aktivitách CSV na stránkách:**

**Státní zemědělský intervenční fond:** <https://www.szif.cz/cs/celostatni-sit-pro-venkov>

**Ministerstvo zemědělství:** <http://www.eagri.cz/venkov>

## VÝSADBY OVOCNÝCH DŘEVIN DO KRAJINY V PRAXI

Finanční podpory v programovém období 2014–2020 na výsadby ovocných stromů do krajiny, které mají vedle produkčního významu neméně důležité krajinyotvorné i další mimoprodukční funkce, lze čerpat z evropských zdrojů (PRV a další operační programy), z národních a krajských dotací. Více o možnostech financování je uvedeno na začátku naší příručky. Žadatelem o podporu se tedy mohou stát zemědělci, obce, kraje, nestátní a neziskové organizace, školy, státní správa, ale i soukromé osoby. Zejména samospráva je velkým iniciátorem a podporovatelem výsadeb ovocných stromů s cílem zapojit širokou veřejnost a rozvíjet povědomí místního kulturního dědictví a historického zemědělského rázu krajiny (extenzivní ovocné sady; ovocné dřeviny kolem polních cest realizovaných jako součást pozemkových úprav; ovocné stromy se stále častěji vysazují v rámci veřejné zeleně v intravilánu obcí; základní školy, jejichž zřizovatelem je obec, vysazují ovocné stromy na svých pozemcích a školních zahradách a další). Konkrétní výsadba je zajištěna místní komunitou, následné zalévání je zajištěno převážně místními hasiči.

**Uvádíme 3 příklady zdařilých výsadeb ovocných stromů v krajině:**

**Jihomoravský kraj** - Výsadba ovocných stromů v Jihomoravském kraji (JMK)

**CHKO Pálava** - Výsadba „adoptivní“ aleje ke 100 let republiky v Mikulově

**MAS Strážnicko** - Pastevní sad Travičná



Starý ovocný sad ve Vřesicích

foto: L. Rygl, 2017



## VÝSADBA OVOCNÝCH STROMŮ V JIHOMORAVSKÉM KRAJI

*Autor: Radomír Pavlíček, předseda Výboru pro regionální rozvoj JMK*

Klub zastupitelů JMK Starostové pro Jižní Moravu inicioval v roce 2017 podporu Jihomoravského kraje na výsadbu ovocných stromů. Celkem se zapojilo 21 obcí a měst na jižní Moravě s počtem bezmála jednoho tisíce stromků a částkou téměř jeden milion korun.

V první etapě byly záměrně vytipovány a osloveny především regiony s ovocnářskou tradicí, kde dochází k vymírání starých ovocných stromů v krajině. Jedná se o regiony Boskovicka, Blanenska a Tišnovska. Poté se krajský úřad obrátil také na obce napříč regionem, které mají dlouholetou zkušenost s výsadbou a pěstováním ovocných stromů. Jedná se o pilotní projekt Jihomoravského kraje. Jeho záměrem je podpořit výsadbu ovocných stromů, zejména jabloní, švestek, třešní, hrušní a ořešáků na pozemcích obcí.

„Výsadba dřevin do krajiny díky aktivitě obcí je nejschůdnějším řešením toho, co můžeme pro naši moravskou vysychající přírodu v současnosti udělat. Z dlouhodobého hlediska je zeleň účinnější k zadržení vody v krajině než vodní plochy. K vybudování vodních ploch většinou obce nedisponují pozemky ve svém vlastnictví, nehledě na skutečnost, že jejich vybudování je také finančně, časově a administrativně velmi náročné. Pokud se prokáže, že zájem o péči o krajinu v okolí obcí prostřednictvím výsadby dřevin bude u obcí trvalý, rozšíříme projekt na území celého kraje,“ zdůraznil hejtman Bohumil Šimek v roce 2018.

Předpokládaná výše finanční podpory na jeden vysazovaný ovocný strom činí 1 100 korun a zahrnuje mimo pořízení sazenic ovocných stromů také zakoupení potřebného úvazného materiálu, dopravu, odborné poradenství a následnou péči o vysázené stromy. K podmínkám poskytnuté dotace patří závazek obce zajistit výsadbu ovocných stromů vlastními silami obce, zapojením obyvatel obce, škol, spolků, samosprávy nebo podnikatelů jako nejúčinnějšího nástroje budování vztahu a sounáležitosti obyvatelstva k péči o okolní krajinu a podpoření komunitního života v obci.

Pro letošní rok se počítá s pokračováním tohoto projektu, jedná se o navázání spolupráce s odbornými garanty v rámci metodiky a vytipování oblastí a odrůd (např. MENDELU) a snahou je také podpořit zájem široké veřejnosti rozvíjet povědomí o tomto dědictví.



Výsadba ovocných stromů v Jihomoravském kraji

foto: archiv JMK

## VÝSADBA „ADOPTIVNÍ“ ALEJE KE 100 LET REPUBLIKY V MIKULOVĚ

*Autoři: Helena Prokešová a Kryštof Chytrý, Správa CHKO Pálava*

V roce 2018 jsme oslavili významné stoleté výročí vzniku Československé republiky. Byť podobné události často bereme jako samozřejmost, před 100 lety vznik československého státu v srdci Evropy rozhodně samozřejmý nebyl. Na oslavu onoho diplomatického zázraku naši předci vysadili tisíce lip a dalších stromů po celé nově vzniklé republice. Mnohé z nich přežily do dnešní doby, nesou jména zakladatelů státu a lidé k nim s pýchou a obdivem vzhlížejí. V následujících desetiletích však v nelesní krajině stromů spíše ubylo. Ovocné stromy v polích, které pomáhaly dotvářet tehdejší malebný krajinný ráz, se do dnešních dní nezachovaly takřka nikde. Podél cest a na mezích stromy často dožívají bez náhrady a nové výsadby jsou nedůsledně udržovány.

Za sto let od vzniku republiky si naše krajina prošla výraznými změnami a ruku v ruce s nimi se změnilo i to, jak ji společnost vnímá. Zrno krajinné mozaiky se výrazně zvětšilo, což je nepříznivé jak z hlediska ekologických, tak estetických funkcí krajiny. Problematické jsou zejména velké, nijak nedělené plochy intenzivně obhospodařovaných polí. Zároveň se dnes jižní Morava potýká s dříve nevidaným suchem, proti kterému takřka nelze bojovat. Přibývá souvislých sérií extrémně horkých letních dnů, neprší buď vůbec, nebo nárazově a jednodílná zemědělská krajina navíc špatně zachycuje dešťovou vodu. Vysychání krajiny mohou zmírňovat právě stromy. Vedle toho, že poskytují blahodárny stín a zvlhčují ovzduší, pomáhají totiž také doplňovat podzemní vodu, která se z krajiny vytrácí v důsledku změn vodního režimu způsobených scelováním polí, tvorbou odvodňovacích soustav a dalšími technickými zásahy. Je tedy žádoucí stromy do krajiny vracet, a zvyšovat tak rozmanitost krajinné mozaiky, omezovat erozi a zlepšovat mikroklima.

Právě proto nám přišlo důležité na odkaz našich předků navázat a věnovat krajině symbolických 100 stromů (převážně ovocných). V této iniciativě se chystáme v budoucnu pokračovat a navracet krajině to, co jí tak chybí. Pro výsadbu jsme vybrali širokou polní cestu a pozemek, katastrovaný jako travnatý pás mezi poli a vinohrady za Mikulovem ve směru na Milovice. Větší část aleje je na pozemku Města Mikulova, menší část na státním pozemku, který spravuje Agentura ochrany přírody a krajiny ČR. Travnatý pás zde sice byl katastrovaný, resp. plánovaný, ale ve skutečnosti byly pozemky užívány stejným způsobem jako přilehlé pole. Tato situace se v katastrálním území Mikulova opakuje mnohokrát. Jsou zde velmi promyšleně udělané komplexní pozemkové úpravy – systém cest, travnatých pásů a remízů, vše na pozemcích města. Většinu z těchto prvků však zatím nikdo neuvedl v život.

Nápad výsadby aleje formou adopce jednotlivých stromů se zrodil na Správě CHKO Pálava, posvětilo jej Město Mikulov a organizačních záležitostí se chopil spolek Mikulovští. Nabídku adopce stromů jsme zveřejnili ve Zpravodaji Mikulova a na facebookových stránkách Správy CHKO Pálava a Mikulovských a díky velkému zájmu mikulovských občanů a institucí a příznivců Pálavy z blízkého okolí se celou akcí podařilo financovat z těchto zdrojů. Příspěvek (v závislosti na druhu stromu nejčastěji cca 650 až 800 Kč) v sobě zahrnoval strom, podpůrné kůly, úvazky (v barvě trikolóry) a oplůtek chránící strom před okusem zvěře, symbiotickou houbu a hydrogel pro lepší prospívání stromu, cedulku se jménem majitele (měl-li o ni zájem), vodu na tříleté zalévání a příspěvek do fondu, z něhož se budou hradit dosadby za uschlé stromy nebo opravy ochran. Tuto zálohu neplatili ti, kteří si případnou dosadbu budou dělat sami. Zálivky bude za cenu vody zajišťovat rodina z nedalekého statku. Řez stromů bude z vlastní iniciativy a zdarma provádět zahradní architektka. Spolek Mikulovští zřídil bankovní účet, na který zasílali peníze občané a instituce, jež si jednotlivé stromy v aleji adoptovali, a jeho členové pomáhali při společné výsadbě o svátečním víkendu 27. a 28. října 2018. I přes nepřítel počasí – v sobotu pršelo a v neděli studeně foukalo – se podařilo stromy vysadit, opatřit ochrannými oplůtky a vydatně zalít.



Alej má pestré druhové i odrůdové složení. Vybírali jsme převážně dřeviny odolné vůči suchu. Aleji dominují hrušně (28 ks) a třešně (24 ks) doplněné kostrou tvořenou duby zimními (11 ks), jeřáby, oskerušemi (14 ks) a Tatarovými hrušněmi (12 ks). Na žádost některých spoluobčanů jsme přidali hrušně polničky (4 ks) a do sníženiny s příznivějším mikroklimatem lípy srdčité (2 ks) a jabloně (5 ks). Zejména u hrušní, jejichž pěstování má v regionu tradici (pozůstatky lze spatřit na několika místech, např. v Klentnických sadech a na Mušlově), jsme dbali na výběr a co nejpestřejší zastoupení starých odrůd, kterých tak v aleji můžeme najít 19! Za pomoc s výběrem odrůd a jejich rozmístěním tak, aby se co nejlépe opylily, děkujeme místnímu milovníkovi ovocných dřevin Vojtěchu Jedličkovi. Až hrušně za pár let začnou plodit, budeme se moci přesvědčit o tom, že rozmanitost plodů – jejich tvarů, barev, vůní, chutí, struktury a možností využití – je skutečně velká. Naši představivost již teď mohou jičit krásné české názvy, jako je např. Jačménka, Krvavka, Solanka, Muškateľka letní či turecká, Oharkula, Solnohradka, Magdalenska, Hájenka nebo Křivice.

Financování z občanských darů má především důležitý popularizační aspekt. I proto jsme vybrali převážně ovocné stromy. Věříme totiž, že právě ovocné stromy chybějí naší krajině nejvíce, neboť skrze jejich plody si lidé mohou snáze najít cestu ke krajině, k pochopení jejich problémů a ke stromům coby jejich spoluřešitelům.

Za peníze Agentury ochrany přírody a krajiny ČR byly oba pozemky, na nichž jsou stromy vysazeny, osety druhově pestrou travní směsí s vysokým podílem jetelovin, které pomůžou zlepšit kvalitu půdy vyčerpané a utužené zemědělským užíváním. Zanedlouho přibyl ještě skupinky keřů (dřín jarní, kalina tušalaj, ptačí zob obecný, růže vinná, řešetlák počistivý apod.; celkem cca 280 ks), které zefektivní protierozní a mikroklima zlepšující funkce nově vzniklého krajinného prvku, zvýší jeho diverzitu na krajině i druhové úrovni a zlepší potravní nabídku a možnosti úkrytu pro živočichy.

Náš velký dík patří všem patronům stromů a dalším dobrovolníkům, kteří přispěli svou pomocí při výsadbě. Těšíme se, až za pár let stromky zesílí, dorostou do své plné krásy a mnohé z nich budou přinášet i plody. Nezbyvá, než popřát jim – stejně jako se přeje lidem – pevné zdraví a dlouhý život.

## PASTEVNÍ SAD TRAVIČNÁ

*Autor: Vít Hrdoušek, MAS Strážnicko, Jihomoravský kraj*

Krajinotvorný sad vzniká nad obcí Tvarožná Lhota na Strážnicku od roku 2005 ve spolupráci obce, MAS Strážnicko a sdružení INEX. Postupně je obnovováno 8 ha z bývalých 22 ha obecních pastvin, na kterých rostly i místní odrůdy a plané druhy ovocných dřevin. Plocha je od roku 2005 rovnoměrně osazována ve sponu přibližně 10-15 x 15 m ovocnými stromy ve tvaru polokmenu nebo vysokokmenu, tedy hustotě cca 70 stromků na 1 hektar.

Na podnože – semenáče jsou vysazovány místní a krajové odrůdy jabloní – např. „Vináre“, „Jadernička“, hrušní – „Krvavky“, „Ovesnačky“, slivoní – „Švestičky“, „Pavlůvky“, „Durancie“.

S podporou JMK se v rámci projektu „Oskeruše, strom Slovácka“ podařilo vysadit i unikátní genofond 50 různých typů oskeruší z celé jihovýchodní Moravy. Základním účelem sadu není produkce ovoce, ale zachování krajinotvorné odrůdové rozmanitosti, místního kulturního dědictví a historického zemědělského rázu krajiny, který je odolný na klimatickou změnu. Také díky tomuto projektu byla obec oceněna Evropskou cenou pro krajinu 2015.

## VENKOVSKÉ TRADICE A PRV V MORAVSKÉM REGIONU

### REALIZOVANÉ PROJEKTY PROGRAMU ROZVOJE VENKOVA, TRADIČNÍ ZPRACOVÁNÍ REGIONÁLNÍCH PRODUKTŮ, MÍSTNÍ DISTRIBUCE VÝROBKŮ

*Autor: Vít Hrdoušek, KS MAS Jihomoravský kraj*

Na Strážnicku, Ostrožsku, Horňácku, na našem Moravském Slovácku, považujeme za významné dědictví nejen staré odrůdy ovoce, ale i historické zemědělské stavby v krajině a v obcích, které dokládají šetrný vztah člověka ke krajině. Rozvoj vinařství a obnova ovocnářství přispívá k celkovému harmonickému rozvoji našich příhraničních oblastí.

#### Projekty spolupráce PRV/LEADER:

**Registrační číslo: 08/005/4210a/452/000015**

**Název: Venkovské tradice v krajině**

V rámci projektu se podařilo nejen zmapovat a najít využití pro konkrétní odrůdy ovoce, ale také v rámci venkovských tržnic a návštěvnických míst se podařilo rozvinout krátké dodavatelské řetězce a podpořit i další tradiční výroby (vinařství, bylinkářství, řezbářství, kulinární akce aj.). Vytvořily se vazby na šetrnou turistiku – stezky, expozice a propagační akce. Partneři v projektu se sdružili do užší spolupráce na platformě Convivia Slow food.

Ve spolupráci se slovenskými partnery vznikla Ovocno-destilátová stezka spojující řadu níže uvedených návštěvnických míst a jejich produktů.

#### Projekty spolupráce PRV/LEADER:

**Registrační číslo 08/005/4210a/452/000015**

**Název: Venkovské tradice v krajině**

**Registrační číslo 12/015/4210a/231/000021**

**Název: Venkovské tradice v krajině II**

V rámci projektu vznikly sady tradičních odrůd Strážnicka.

Na Strážnicku jsou vysazeny a udržovány v rámci naučných stezek čtyři sady tradičních odrůd s naučnými panely v Sodoměřicích, Tvarožné Lhotě a Hroznové Lhotě. Obnova sadů je součástí revitalizace krajiny, kdy je možné zrekonstruovat tradiční charakter části krajiny a využít jej pro hospodářské i vzdělávací aktivity.

V těchto sadech probíhají exkurze, vzdělávací akce škol a veřejné moštování s výstavou ovoce. Ovoce z těchto obnovených sadů je využíváno na prezentační výrobu moštů, sušeného ovoce i pálenek.

#### SAD TRAVIČNÁ, TVAROŽNÁ LHOTA

Celkový pokus o obnovu tradičního využívání krajiny se děje v areálu Salaše Travičná (2 km nad obcí). Na ploše cca 10 ha po zaniklém pokusu o průmyslové zemědělství jsou obnovovány pastviny a extenzivní sad tradičních odrůd ovoce. Areál slouží jako ekologické výletní centrum ve stylu kopaničářského osídlení, které tu bývalo. Z původního sadu zůstalo několik stromů zarostlých náletem. Sad je obnoven ve stylu tzv. „pastevního sadu“, kde jsou stromy od sebe vzdáleny 10 až 20 metrů, aby poskytoval travní podrost dostatek píce pro pastvu ovcí. Stromy jsou důkladně oploceny tradičním způsobem proti okusu. V sadu jsou vysazeny tradiční odrůdy jabloní – koty, kostečky, kožené, hrušní – krehule, máslovky, krvavky, i slív – „Švestičky“, „Špendlíky“, „Durancie“, „Kozí cecky“, mozaikovitě v sadu byly vysazeny i místní sorty oskeruší. Místní sdružení Slow food vzácné ovoce i z těchto sadů s místním zpracovatelem dodává na blízké trhy.



### SAD POSRANÉ TRNÍ, SUDOMĚŘICE

Příhraniční oblast mezi Sudoměřicemi a Skalickou je ukázkou šetrného hospodaření člověka v krajině, kde mezi vinohrady jsou ovocné sady i záhumenní políčka a meze. Mnohé plochy jsou ovšem zarostlé a neudržované. V údolí meandruje hraniční Sudoměřický potok s bohatým břehovým porostem. Roste zde mnoho zajímavých odrůd a druhů ovoce, především slivoní. Obnovený sad především modrého ovoce z období první republiky leží přímo na hranici mezi Českem a Slovenskem na obecních pozemcích. V době kolektivizace byl zapomenut a o jeho údržbu se tak starala především zvěř a ptactvo, které si tuto lokalitu velmi oblíbilo pro svůj klid. Lidový název místa „Posrané trní“ charakterizuje jeho přírodní charakter i připomínku toho, že i moc ovoce škodí. Plocha byla vyčištěna od náletu křovin a některé suché stromy starých 'Durancí' byly vykáceny.

### V LOKALITĚ BYLY DOSAZENY PŮVODNÍ ODRŮDY:

'Durancie', 'Švestka domácí', 'Švestička', 'Špendlík' a 'Kozí cecky'. A okrajově doplněn o staré odrůdy meruněk, ořechů, oskeruší i moruší. U cesty k sadu byla vysazena alej oskeruší.

Místní sdružení Slow food vzácné ovoce i z těchto sadů s místním zpracovatelem dodává na blízké trhy.

### BAJARŮV SAD, HROZNOVÁ LHOTA

Zajímavostí v obci je školní Bajarův sad, kde na ploše cca 0,6 ha za školou dodnes rostou staré odrůdy ovocných stromů pro osvětové účely. Počátkem 50. let 20. století stál u vzniku sadu pan učitel Josef Bajar (1909-2000). Sad se díky němu stal na dalších téměř čtyřicet let zdrojem roubů tradičních ovocnářských odrůd pro občany Hroznové Lhoty a okolí. V sadě jsou vysazeny odrůdy jabloní a hrušní, doplněné meruňkami, ořešáky a slívami. Mezi zajímavé tradiční odrůdy patří jabloně: 'Panenské české', 'Parména zlatá', 'Malinové hornokrajské', 'Cronselské', hrušně 'Druardova máslovka', 'Charneuská' a slíva 'Durancie'. Byly zde vysazeny i oskeruše, dodnes se zachovala pouze jedna cca 60letá na okraji sadu. V sadu jsou dosazeny i mladé stromky těchto odrůd a sad je doplněn o několik stromků oskeruší, moruší a jedlých kaštanů. Místní sdružení Slow food vzácné ovoce i z těchto sadů s místním zpracovatelem dodává na blízké trhy.



Ovocný sad

foto: archiv MAS Strážnicko

### Projekty spolupráce PRV/LEADER:

Registrační číslo: I2/015/4210a/231/000021

Název: Venkovské tradice v krajině II.

Registrační číslo: I2/015/4210a/564/000023

Název: Společně ožívujeme historii venkova

V rámci projektu vznikla návštěvnická místa s vazbou na ovocnářství v řadě oživených venkovských stavení spojených s prodejem místních produktů vyráběných místními zemědělci a výrobci za podpory obcí a spolků.

### HOTAŘSKÁ BÚDA

Obnovená historická stavba s vinohradnickou a ovocnářskou expozicí a prodejem výrobků místních zemědělců a vinařů stojící uprostřed vinohradů pod vrchem Žerotín u Strážnice. Stavba byla postavena pro vybírání desátku z hroznů a jako zázemí pro hotaře – hlídače vinohradů. Na Hotařské búde probíhá již více jak 100 let koncem srpna „Zarážání hory“ – obecní společenská akce spojená s traťovým koštěm vín a prodejem místních výrobků zemědělců.



Hotařská Búda

foto: archiv MAS Strážnicko

### PÁLENICE A MOŠTÁRNA STRÁŽNICE

Pěstitelská výroba moštů a pálenek, expozice zpracování ovoce a vína s ukázkou tradičních technologií. Objekt původně židovské pálenice prošel úpravami do dnešní podoby a zachoval si kolorit tradiční pálenice s dvoustupňovou destilací v klasických měděných kotlích. Provozuje ČZS Strážnice ve spolupráci se zemědělci a městem Strážnice.



## MUZEUM OSKORUŠÍ, TVAROŽNÁ LHOTA

Expozice a naučná stezka věnovaná stromu Slovácka, expozice ovocnářství a krajiny Bílých Karpat se stylovým občerstvením. V muzeu se dozvíte o oskeruších, moruších i mišpulích a toto ovoce zde můžete sezonně ochutnat a můžete zakoupit i výrobky místních zemědělců a vinařů v rámci KDR.

## FARMA DÚBRAVKA, TVAROŽNÁ LHOTA

Výroba vína, pěstování meruněk a sliv a výroba marmelád a želé, vinařská expozice s občerstvením na statku, který obýval i významný malíř Slovácka Antoš Frolka.

## SALAŠ TRAVIČNÁ, TVAROŽNÁ LHOTA

Bylinná zahrada starých léčivých a užitných bylin, expozice ovocnářství a krajiny Bílých Karpat s řezbářskou expozicí a občerstvením. Genofondový ovocný sad se 30 odrůdami tradičního ovoce včetně hrušek krvavek a sliv kozích cecek. Prodej ovoce bylin, čajů, medu, marmelád. Provozuje sdružení INEX ve spolupráci s místními zemědělci.

## KULINÁRNÍ EXPOZICE KOZOJÍDKY

Výstavní expozice v předsklepi spolkového sklepa v areálu Křib sezonně umístovaná do obecních prostor Obecního úřadu Kozojídky (výstava ovoce s ochutnávkou jídel), dále do škol a dalších obecních úřadů.

Provozuje ČZS Kozojídky spolu s místními vinaři.

Obec Kozojídky se stala v roce 2016 vítězem celostátní soutěže Vesnice roku - Oranžová stuha; v roce 2017 se umístila na třetím místě v celostátním kole soutěže Vesnice roku. Kulinářská expozice i pořádání výstav ovoce k získání tohoto prestižního ocenění jistě přispělo.

## PAMÁTKOVÝ DOMEK, OSTROŽSKÁ NOVÁ VES

Domek byl rekonstruován v rámci projektu spolupráce „Oživujeme venkovská stavení na Moravě a Myjavě“ v PRV 2007–2013 osy IV.2.1. Realizace projektů Spolupráce. Slouží jako zázemí pro místní neziskové organizace – včelaři, zahrádkáři, vinaři, folklorní soubor Novoveštan. Nedílnou součástí je ukázka tradičního bydlení. Domek je využíván pro propagaci a prodej místních zemědělských produktů i pro společenské akce – výstava ovoce, košt vína, zabijačka, moštování, vaření trnek.

### Program rozvoje venkova 2014-2020 nabízí finanční podpory v rámci Opatření M04 Investice do hmotného majetku:

#### Operace 4.1.1 Investice do zemědělských podniků

Investice v zemědělské výrobě vedoucí ke snížení výrobních nákladů, modernizaci nebo zlepšení jakosti vyráběných produktů zemědělské prvovýroby, zvýšení účinnosti využívání výrobních faktorů a snadnějšímu přístupu k novým technologiím s výrazným inovačním potenciálem tam, kde je obnova zásadní pro další činnost.

#### Operace 4.2.1 Zpracování a uvádění na trh zemědělských produktů

Operace zaměřena na zvýšení efektivity výroby a celkové konkurenceschopnosti malých a středních podniků v oblasti zpracování zemědělských produktů. Podpora investic do zařízení, která souvisejí se zpracováním zemědělských produktů

a uvedením výrobků na trh, umožní zemědělským podnikatelům, výrobcům potravin

a krmiv využití moderních technologií. V neposlední řadě operace přispěje k rozvoji místních trhů a zkrácení dodavatelských řetězců.

### Seznam zkratek

<b>CAC</b>	Označení kvality množitelského materiálu ovocných dřevin
<b>CLLD</b>	Komunitně vedený místní rozvoj
<b>CSV</b>	Celostátní síť pro venkov
<b>ČEZ</b>	České energetické závody
<b>ČSOP</b>	Český svaz ochrany přírody
<b>ČSZ</b>	Český zahrádkářský svaz
<b>DT</b>	Dotační titul
<b>DPB</b>	Díl půdního bloku
<b>EHP</b>	Evropský hospodářský prostor
<b>EVP</b>	Ekologicky významný prvek
<b>EU</b>	Evropská unie
<b>EVVO</b>	Environmentální výchova a osvěta
<b>HPC</b>	Hlavní polní cesta
<b>CHKO</b>	Chráněná krajinná oblast
<b>JMK</b>	Jihomoravský kraj
<b>KDR</b>	Krátké dodavatelské řetězce
<b>KPZ</b>	Komunitou podporované zemědělství
<b>KP</b>	Krajinný prvek
<b>KS NS MAS ČR</b>	krajské sdružení Národní síť místních akčních skupin Česká republika
<b>LBC</b>	Lokální biocentrum
<b>LEADER</b>	Liaison Entrée Actions de Développement de l'Économie Rurale (Propojování akcí hospodářského rozvoje venkova)
<b>LPIS</b>	Land Parcel Identification System (Geografický informační systém - GIS), který je tvořen primárně evidencí využití zemědělské půdy)
<b>MAS</b>	Místní akční skupina
<b>MENDELU</b>	Mendelova univerzita v Brně
<b>MZLU</b>	Mendelova zemědělská a lesnická univerzita v Brně (starší název MENDELU)
<b>OP</b>	Operační program
<b>OPR</b>	Operační program Rybářství
<b>OU ČR</b>	Ovocnářská unie České republiky
<b>PC</b>	Polní cesta
<b>PEO</b>	Protierozní opatření
<b>PPK</b>	Program péče o krajinu
<b>PRU</b>	Průleh
<b>PRV</b>	Program rozvoje venkova
<b>PSZ</b>	Plán společných zařízení
<b>PÚ</b>	Pozemkové úpravy
<b>RO</b>	Regionální odbor
<b>SAPS</b>	Jednotná platba na zemědělskou plochu
<b>Sb.</b>	Sbírka
<b>SEI</b>	Označení kvality množitelského materiálu ovocných dřevin

## Seznam zkratk

<b>SOT</b>	Společná organizace trhu
<b>SŠ ČR</b>	Svaz školkařů České republiky
<b>SZIF</b>	Státní zemědělský intervenční fond
<b>TPS</b>	Tematická pracovní skupina Ovocné stromy v krajině svazbou na KDŘ
<b>ÚKZÚZ</b>	Ústřední kontrolní a zkušební ústav zemědělský
<b>ÚSES</b>	Územní systém ekologické stability
<b>VCS</b>	Podpora vázaná na produkci
<b>v.v.i</b>	Veřejná výzkumná instituce
<b>VUMOP</b>	Výzkumný ústav meliorací a ochrany půdy
<b>ZO</b>	Základní organizace
<b>ZŠ a SŽ</b>	Základní škola, střední škola
<b>ŽP</b>	Životní prostředí

## Praktická příručka Ovocné stromy pro krajinu

### Autoři publikace a plakátů:

Dagmar Adámková, Petr Salaš, Jitka Schneiderová, Jan Rohlík, Jan Vopravil, Michal Pochop, Petr Boleloucký, Radoslav Vlk, Vít Hrdoušek, Radomír Pavlíček, Šárka Kramolišová, Libuše Rousová, Helena Prokešová, Kryštof Chytrý, Jaroslav Rožnovský, Libor Dokoupil, Václav Koběluš, Stanislav Boček, Ludovit Vašš, Tereza Bočková, Ján Veselý, Vladan Falta

### Fotografie:

Oldřich Usvald (titulní foto)  
archiv SZIF  
archiv VUMOP  
J. Schneiderová  
archiv Jihomoravský kraj  
archiv MAS Strážnicko  
L. Rygl

**Grafické zpracování:** Roman Flek

**Vydal:** Státní zemědělský intervenční fond, Celostátní síť pro venkov

**Rok vydání:** 2019

Materiál neprošel oficiální jazykovou korekturou.

