



Vážený pan
Ing. Zdeněk Nekula
Ministr zemědělství
Ministerstvo zemědělství ČR
Těšnov 65/17
110 00, Praha 1

*v Praze dne 2. února 2023
zasláno datovou schránkou
kopie: jana.wagnerova@mze.cz*

Vážený pane ministře,

dovolte mi zaslat zásadní připomínky Asociace soukromého zemědělství ČR (ASZ ČR) k návrhu Nařízení Vlády, o stanovení podmínek provádění agroenvironmentálně-klimatických opatření.

K § 6

Požadujeme, aby byla od roku 2024 umožněna plná flexibilita mezi jednotlivými nadstavbovými tituly podopatření Ošetřování extenzivních travních porostů. V rámci pětiletého závazku může nastat situace, kdy je žádoucí i z hlediska ochrany přírody a krajiny, aby nehnojená nadstavbová louka byla změněna na hnojenou nebo aby se z druhově bohaté pastviny stala nadstavbová louka. Současné nastavení však tyto změny neumožňuje.

K § 7 odst. 7

Požadujeme, aby byla od roku 2024 umožněna plná flexibilita mezi jednotlivými nadstavbovými tituly podopatření Ošetřování extenzivních travních porostů a žadatel nebyl nucen držet zařazení z nedokončeného pětiletého závazku v situaci, kdy navyšuje výměru nad kvótu a uzavírá tedy nový pětiletý závazek.

K § 7 odst. 8

Upozorňujeme na zavádějící textaci odstavce. § 7 odst. 8 hovoří o postupu v případě zařazení dodatečné výměry k výměře zařazené do podopatření zatravnění orné půdy. V § 3 odst. 2 písm. a) se však uvádí, že v případě podopatření zatravnění orné půdy se žádost o zařazení podává na celý díl půdního bloku, nikoliv na výměru.



K § 9 odst. 2 písm. a) bod 2, K § 18 odst. 3 písm. c)

Požadujeme, aby byla zavedena tolerance pro případy, kdy ekologicky významný prvek krajinnotvorný sad není vymezen na celé ploše dílu půdního bloku. K těmto situacím bohužel běžně dochází, kdy SZIF při mimořádné aktualizaci upraví hranice dílu půdního bloku s kulturou J, ale již neopraví vymezení ekologicky významného prvku krajinnotvorný sad, který je v samostatné vrstvě. Domníváme se, že by se měla zavést tolerance překryvu výměry dílu půdního bloku s kulturou J a ekologicky významného prvku krajinnotvorný sad na úrovni 95 % výměry.

K § 9 odst. 2 písm. c) a písm. d), k § 34 odst. 1 písm. a) – zásadní připomínka

Vyplacení plné výše dotace AEKO je dle návrhu nařízení vlády podmíněno vedením evidence hnojení a evidence postřiků v případě, že žadatel hnojiva, respektive postřiky používá. V § 34 odst. 1 písm. a) je za porušení podmínky uvedené v § 9 odst. 2 písm. c) a písm. d) sankce neposkytnutí dotace. V § 27 odst. 4 písm. l) je pak uvedeno, že:

„Za nesplnění podmínek tohoto nařízení je považováno také nepředložení v průběhu kontroly na místě

l) předložení takové evidence nebo záznamů o hnojení nebo o používání přípravků na ochranu rostlin podle § 9 odst. 2 písm. c) nebo d), ze které není možné zjistit plnění podmínek tohoto podopatření.“

Domníváme se, že v rámci dotace AEKO nemůže být žadatel sankcionován za formálně chybné vedení evidence, ale má být sankcionován za neplnění podmínek jednotlivých podopatření, proto požadujeme upravit znění podmínky § 9 odst. 2 písm. c) a písm. d) takto:

„(2) Dotace se poskytne žadateli v plné výši podle § 26, jestliže

c) žadatel v případě použití hnojiv a statkových hnojiv vede evidenci hnojení v souladu se zákonem o hnojivech tak, že je možné ze záznamů vyhodnotit plnění podmínek daného podopatření,

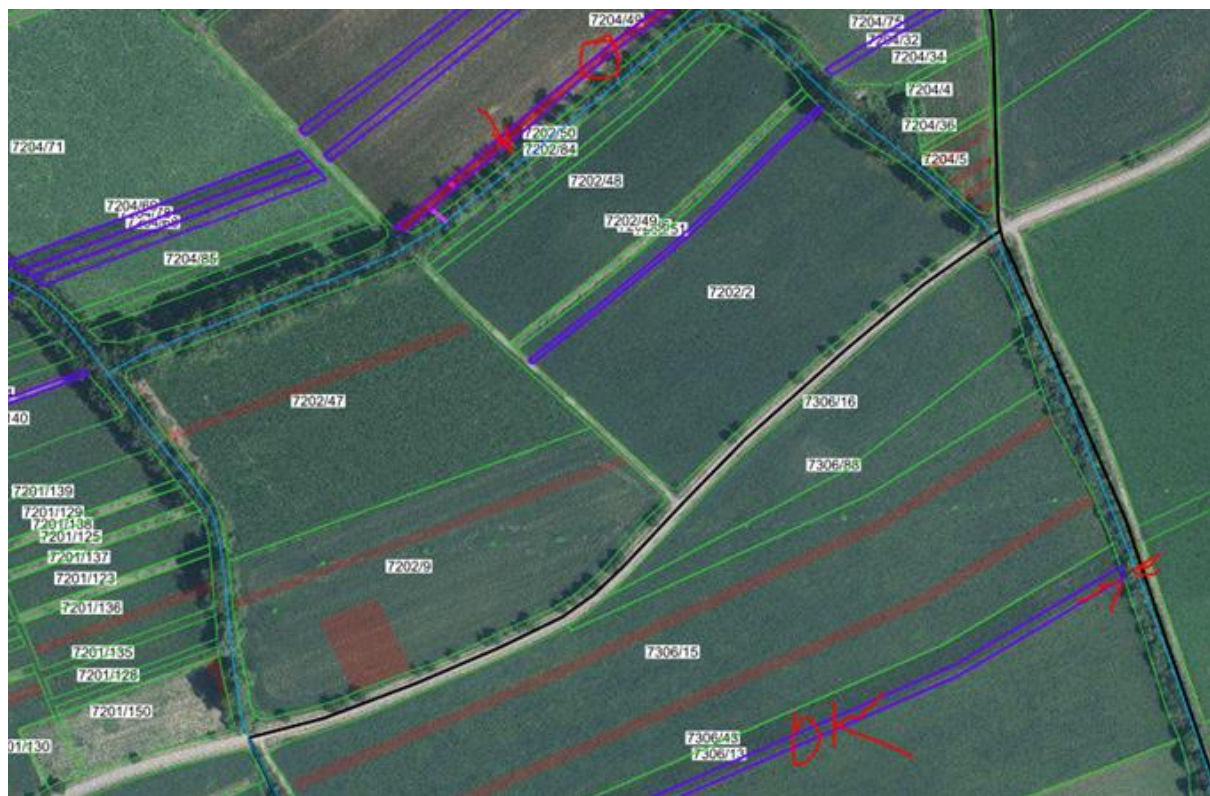
d) žadatel v případě použití přípravků na ochranu rostlin vede záznamy o používání těchto přípravků v souladu s přímo použitelným předpisem Evropské unie upravujícím uvádění přípravků na ochranu rostlin na trh tak, že je možné ze záznamů vyhodnotit plnění podmínek daného podopatření.

K § 12 odst. 5 písm. g) – zásadní připomínka

Požaduje podmínku v písmeni g) zrušit jako nadbytečnou. Návrh nařízení definuje jako díl půdního bloku sousedící s útvarem povrchových vod takový díl půdního bloku, jehož jakákoli část se podle údajů vedených v evidenci využití půdy nachází ve vzdálenosti do 25 metrů včetně od útvaru povrchových vod. Tato podmínka zcela dostačuje pro hodnocení vhodnosti pro zařazení do titulů „zatravňování podél vodního útvaru“. Podmínka v písmeni g) povede k vytvoření zcela absurdních situací, kdy díl půdního bloku podélně přiléhající k vodnímu



útvary nebude vhodný k zatravnění podél vodního útvaru jen proto, že nedosahuje šíře 15 m, a naopak díl půdního bloku, který je kolmo k vodnímu útvaru způsobilý pro zatravnění podél vodního útvaru bude.



K § 14 odst. 1

Požadujeme snížení minimální intenzity chovu hospodářských zvířat u podopatření podle § 2 písm. b). V současné době, kdy je v důsledku klimatických změn v mnoha oblastech velký problém s vypěstováním dostatečného množství krmiv na travních porostech považujeme snížení intenzity za vstřícný krok vůči zemědělcům, kteří se zabývají živočišnou výrobou zejména na TTP. Dotace na tato opatření navíc nemají za cíl jakkoliv podporovat produkci.

K § 16 odst. 2 písm. d)

Požadujeme vypustit zákaz hnojení odpadními vodami a upravenými kaly. Jedná se o duplicitní podmínku, neboť tento zákaz je již obecně zakotven v § 16 odst. 1 písm. b).



K § 16 odst. 3 písm. d), k § 16 odst. 5 písm. d) a e), k § 16 odst. 10 písm. c) a d), k § 16 odst. 11 písm. c), k § 16 odst. 12 písm. b)

Požadujeme, aby nápočet dusíku pro limit hnojení probíhal v souladu s nápočtem pro limit aplikovaného množství dusíku podle § 7 odst. 5 nařízení vlády č. 262/2012 Sb. Je nelogické, aby se limity v rámci jednoho podopatření počítaly dvojím způsobem.

K § 16 odst. 5 písm. d) a e)

Upozorňujeme na to, že navrhované limity hnojení hnojem a kompostem mají velmi úzké rozmezí a praktické provedení požadovaného povinného hnojení může být velmi závislé na kvalitě rozmetadla, které zemědělec používá. Navíc mnoho zemědělců si pod limity dusíku nepředstaví, co konkrétní podmínka znamená v praxi. Např. při hnojení hnojem skotu BTM minimální limit 55 kg celkového dusíku/ha odpovídá dávce 9,82 t/ha a maximální limit 80 kg celkového dusíku/ha odpovídá dávce 14,28 t/ha. Rozdíl mezi požadovanou maximální a minimální dávkou je tedy pouhých 4,46 t hnoje/ha. Navíc je potřeba si uvědomit, že vyhláška 377/2013 Sb. zná 8 základních druhů hnoje (4 hnoje skotu, 2 hnoje prasat, 1 hnůj ovčí a 1 hnůj koní) a každý druh hnoje má jiný obsah dusíku. Rovněž mnoho zemědělců neví, že titul hnojené horské suchomilné louky znamená povinnost hnojit v těchto úzkých rozmezích a pouze jednou za závazek. Bylo by vhodné připravit jednoduchý jednostránkový materiál se shrnutím základních podmínek nařízení a s uvedením toho, co to prakticky pro zemědělce znamená. Tento materiál by zemědělec měl obdržet od OOP při diskusi nad vymezením vrstvy ENVIRO.

K § 18 odst. 5 písm. e)

Požadujeme, aby povinnost ponechávat část bloku bez údržby byla vztažena pouze k dílům půdním bloků od určité velikosti např. 5 ha. Na menších dílech půdních bloků je podmínka obtížně splnitelná.

K § 19 odst. 2 písm. a), k § 21 odst. 2 písm. a)

Požadujeme snížit minimální výměru pro vstup do opatření na 1 hektar.

K § 19 odst. 10 písm. a) bod 1 a 2, k § 19 odst. 10 písm. d)

Požadujeme, aby termín založení krmného a jetelotravního biopásu v kombinovaných biopásech byl do 15.6. Jedná se o analogii s titulem krmné a nektarodárné biopásy.

K § 19 odst. 10 písm. c) bod 2

Požadujeme, aby termín zapravení krmného biopásu byl do 15.6. Jedná se o analogii s titulem nektarodárné biopásy.

K § 26 odst. 1 písm. d) – zásadní připomínka

Požadujeme zásadní navýšení sazby dotace na krajinnotvorné sady. Oproti předcházejícímu období došlo k výraznému snížení na opatření, které je velmi přínosné pro přírodu a krajinu a



**Asociace
soukromého zemědělství ČR**

Stavovská a profesní organizace soukromých zemědělců v České republice

Samcova 1, 110 00 Praha 1
tel.: +420 266 710 413, kancelar@asz.cz
ID datové schránky: vpnz2b8

pro zemědělce je zároveň velmi pracné. V případě, že sazba zůstane v navržené výši, je nutné očekávat zásadní úbytek ploch krajinnotvorných sadů.

Vážený pane ministře, předem děkuji za důkladné zvážení našich zásadních připomínek.
S pozdravem

Mgr. Ing. Jaroslav Šebek
předseda ASZ ČR