



Asociace soukromého
zemědělství ČR

program
Pestrá krajina
2025



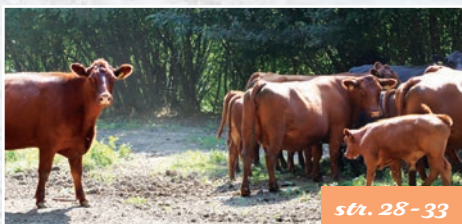
ČESKÁ 
spořitelna

V čem je síla vašeho kraje?

Také váš region přispívá k prosperitě Česka.
Podívejte se na jeho ekonomickou analýzu, možná
vám pomůže objevit nové podnikatelské příležitosti.



Vyberte si kraj



Obsah



Asociace soukromého
zemědělství ČR
www.asz.cz

Záštitu nad akcí převzali předsedkyně Výboru pro zemědělství a rozvoj venkova Evropského parlamentu Veronika Vrecionová, manželka prezidenta republiky Eva Pavlová a předseda Senátu Parlamentu ČR Miloš Vystrčil.



Generální partner

Úvod	4
Konference	5
Pravidla programu	6 - 7
Hodnotitelská komise	8 - 9
Chumecký mlýn	10 - 15
Rodinná farma Helmovi	16 - 21
Biokráva s.r.o.	22 - 27
Statek Zbyslav	28 - 33
Vitenplant, květinová a bylinková biofarma	34 - 39
Rodinná farma Nováčkových – Farma ve vsi	40 - 45
Přehled oceněných farem 2018 – 2024	46 - 52
Závěrečné slovo předsedy komise	53



Vážené kolegové sedláci, vážení příznivci rodinného způsobu zemědělského hospodaření a pestré venkovské krajiny, vážení čtenáři,

v této publikaci vám představujeme výsledky již osmého ročníku programu pořádaného Asociací soukromého zemědělství ČR pod jednoduchým, ale všeobsažným názvem „Pestrá krajina“. V rámci tohoto programu oceňujeme malé nebo velké hospodařící zemědělce, kteří svou činností přispívají k zachování přirozených funkcí krajiny. Posilují tak její dlouhodobou odolnost vůči negativním vlivům. Tento prozíravý přístup je logicky vlastní zejména rodinným farmám, jejichž členové žijí v blízkosti obhospodařovaných pozemků. Bylo tomu tak vlastně vždycky. Sedláci totiž předávali svá hospodářství dalším generacím a snažili se, aby byla v co nejlepším stavu.

Pestrost krajiny, kterou ve stejnojmenném programu oceňujeme, nespočívá v technokratickém kopírování univerzálních opatření s využitím příslušných dotačních titulů. Oceňujeme především originální přístupy, které vyplývají z rodinného

modelu zemědělského hospodaření. Tak jako každý sedlák hospodaří „po svém“, podobně svébytně přistupují jednotlivé rodinné farmy k realizaci opatření v krajině. Každá část území je něčím unikátní, někde hrozí více sucha, někde vodní eroze, někde kvůli rozsáhlým plochám monokulturních plodin chybí rozmanitost rostlinných a živočišných druhů. V neposlední řadě jde také o to, jaké má kdo sousedy a jak hospodaří okolní zemědělci.

Program Pestrá krajina skládá dohromady mozaiku živo-taschopných zemědělských hospodářství různé velikosti, rozsah obdělávaných ploch nebo počet chovaných kusů zvířat není rozhodující. Oceněné farmy jsou napřed nejen v udržitelném hospodaření v krajině, ale jsou také konkurenceschopné z ekonomického hlediska. Péče o pestrou krajinu tedy není v rozporu s hospodařením, které uživí rodinu a pár zaměstnanců. Činnost oceněných farem často vykazuje také znaky prozíravé šetrnosti, která se projevuje například zpracováním veškerých surovin, odpadů i přírodních hnojiv produkovaných chovanými hospodářskými zvířaty. Tento odvěký způsob hospodaření zcela naplňuje moderní principy cirkulární ekonomiky.

Význam témat, kterým se program Pestrá krajina věnuje, neustále roste, a to bez ohledu na výkyvy na politické scéně. Klimatickou změnu nelze ukončit slovy, jak se o to trochu podivně pokusil jeden z ministrů nové vlády, ale krajinu lze na důsledky změny alespoň částečně adaptovat. Program Pestrá krajina oceňuje ty, kteří o půdu i přírodu pečují tím nejpříro-zenějším způsobem – zemědělsky hospodaří tak, aby z krajiny měly užitek i další generace.

*Mgr. Ing. Jaroslav Šebek, předseda ASZ ČR
Leden 2026*

Konference Pestrá krajina a vyhlášení výsledků programu za rok 2024



V sedmém ročníku byly uděleny tři zlaté a tři stříbrné medaile.

Výsledky sedmého ročníku programu Pestrá krajina, který pořádá Asociace soukromého zemědělství ČR (ASZ ČR), byly i v loňském roce zveřejněny v rámci konference, která již tradičně proběhla na akademické půdě v areálu České zemědělské univerzity v Praze (ČZU) a za účasti významných osobností politického i veřejného života v čele s předsedou Senátu PČR Milošem Vystrčillem. Ten konferenci společně s manželkou prezidenta paní Evou Pavlovou, ministrem zemědělství Markem Výborným a ministrem životního prostředí Petrem Hladíkem udělil také záštitu.

Součástí akce, která se konala ve čtvrtek 6. února 2025, byly jako obvykle velmi zajímavé odborné příspěvky. Tématem tentokrát byly pozemkové úpravy a také zajímavý příspěvek k obnově říčních krajiny. Hlavním bodem celého programu ale samozřejmě bylo představení šesti oceněných subjektů, které svým hospodařením přispívají k pozitivním změnám okolní krajiny. I v sedmém ročníku programu Pestrá krajina se potvrdilo, že cest, jak šetrně ke svému okolí hospodařit, je celá řada, a rozhodně to není jen o aktivním budování tůňek a sázení stromů. Naopak – komise ráda ocení i neotřelé přístupy k zemědělství a aktivity, které s ním souvisejí.



Součástí programu je rovněž závěrečná panelová diskuse oceněných farmářů a vystupujících odborníků.



Mezi hosty jsme přivítali také manželku prezidenta paní Evu Pavlovou, která se o témata spojená s životním prostředím a zemědělstvím dlouhodobě zajímá.



Záštitu ročníku 2024 udělil opět také předseda Senátu Miloš Vystrčil a ministři zemědělství a životního prostředí.



Návštěvníci konference se vždy mohou těšit na ochutnávku produktů z našich členských farem.

Pestrá krajina

Pravidla programu

1. Cíl programu

- 1.1. Cílem programu je zejména:
 - zvýšení kreditu sedláků, rodinných farem směrem k stávajícím či potenciálním propachtovatelům pozemků, sousedům, spotřebitelům, celkově před veřejností;
 - ověření dlouhodobé argumentace ASZ ČR a potvrzení správnosti jejich teoretických principů;
 - „marketingový“ přínos pro ASZ ČR a její členy – zveřejnění konkrétních příkladů realizace prospěšných opatření v krajině – kontinuální propagace na různých úrovních;
 - v budoucnu případně snaha o prosazení možnosti plnit prostřednictvím zapojení do programu podmínky agroenvi či greeningu;
 - prezentace v místě prostřednictvím informační tabule, že je úspěšně vyhodnocený sedlák realizátorem „Pestré krajiny“ ve svém okolí;
 - poukázání na nepromyšlenost některých dotačních opatření, na které často zemědělec nedosáhne, ačkoliv se ochrání zdravě a krajině skutečně ve svém okolí intenzivně věnuje;
 - identifikace překážek, které brání nebo omezují realizaci či nějak poškozuji zakladatele konkrétního opatření;
 - podpora členům v realizaci opatření v krajině formou praktických informací a poradenství.

2. Organizátor a partneři programu

- 2.1. Organizátorem programu je Asociace soukromého zemědělství ČR (ASZ ČR).
- 2.2. Na programu se podílejí zástupci České zemědělské univerzity v Praze (ČZU), Agentury ochrany krajiny a přírody (AOPK), Českého spolku pro agrolesnictví (ČSAL), Ústavu výzkumu globální změny Akademie věd ČR (AV ČR), Centra pro otázky životního prostředí Univerzity Karlovy (UK), Beleco, z. s.

3. Účastníci programu a přihlášky do programu

- 3.1. Program je určen zemědělcům, kteří dobrovolně realizují postupy šetrné vůči životnímu prostředí a s pozitivním dopadem na krajinu.
- 3.2. Do programu se mohou přihlásit všichni členové všech spolků v rámci ASZ ČR, a to prostřednictvím regionální ASZ nebo členského spolku ASZ ČR.
- 3.3. Každá členská organizace může v jednom ročníku přihlásit maximálně jednu členskou farmu.
- 3.4. Do programu je možné jednu farmu přihlásit opakovaně; minimální odstup mezi dvěma účastmi v programu jsou tři roky.
- 3.5. Do programu se nesmí přihlásit člen ASZ ČR, který je v daném roce členem hodnotitelské komise.

- 3.6. V případě potřeby budou pro další ročník formou změny těchto pravidel zavedena vylučující kritéria, které stanoví hodnotitelská komise na základě zkušeností s programem.
- 3.7. Přihlášku do programu je nutno zaslat v termínu do 31. května aktuálního kalendářního roku, a to v listinné podobě na adresu ASZ ČR, Samcova 1, 110 00 Praha 1.
- 3.8. Formulář přihlášky do programu je k dispozici na webových stránkách www.asz.cz/cs/program-pestra-krajina/
- 3.9. Povinnými přílohami přihlášky jsou (mohou být zaslány v listinné podobě společně s přihláškou nebo elektronicky na e-mail kancelar@asz.cz):
 - stručná charakteristika farmy a její činnosti,
 - vlastní popis provedených opatření v krajině včetně důvodů realizace a včetně popisu předchozího stavu s přihlédnutím k hodnotícím kritériím,
 - cca 5 fotografií farmy a opatření realizovaných v krajině (nepovinné).
- 3.10. Přihlášením se do programu souhlasí účastník s návštěvou hodnotitelské komise a v případě zařazení do programu s následnou medializací podle článku 7 těchto pravidel.

4. Organizace programu

- 4.1. Program řídí tajemník ASZ ČR.
- 4.2. Technicky a organizačně program zajišťuje hlavní kancelář ASZ ČR.
- 4.3. Všichni přihlášení zájemci o zařazení do programu jsou navštíveni hodnotitelskou komisí, která provede hodnocení podle článku 6 těchto pravidel.
- 4.4. V případě, že komise rozhodne o zařazení do programu, je s účastníkem dojednána forma prezentace a je pozván na vyhlášení.

5. Hodnotitelská komise programu

- 5.1. Hodnotitelská komise programu je složená z členů ASZ ČR a zástupců nominovaných partnery programu. Členy komise jmenuje Předsednictvo ASZ ČR.
- 5.2. Hodnocení na místě provádí vždy minimálně pět členů komise, z toho tři členové ASZ ČR a dva externí odborníci.
- 5.3. Předsedu hodnotitelské komise volí členové komise ze svých řad na prvním společném zasedání komise, které se koná každoročně po uzavěrci přihlášek a zároveň před prvním hodnocením.
- 5.4. Předsedou komise je člen ASZ ČR.
- 5.5. Hodnocení se nesmí účastnit člen komise, který je vůči hodnocenému členu ve střetu zájmů.

6. Hodnocení

- 6.1. Každý člen přihlášený do programu bude v období červenec – srpen daného kalendářního roku navštíven hodnotitelskou komisí. Termín této návštěvy bude dojednan předem.
- 6.2. Hodnotí se farma jako celek.
- 6.3. Hodnocení probíhá na základě materiálů zaslaných společně s přihláškou a prezentace realizovaných opatření během návštěvy hodnotitelské komise.
- 6.4. Hodnocení probíhá za realizace a opatření od roku 1989. Pokud se účastník hlásí opakovaně, hodnotí se zejména realizace vzniklé v období od posledního zařazení do programu.
- 6.5. Hodnocení probíhá v těchto kritériích:

Produkční kritéria:

- velikost půdních bloků,
- pestrost pěstovaných plodin a meziplodin a chovaných hospodářských zvířat,
- míra výskytu eroze,
- sladění produkce s přínosy pro krajinu (zachování mimoprodukčních ploch a přírodních biotopů),
- uplatnění agroenvironmentálních principů hospodaření,
- rozsah a způsob používání průmyslových hnojiv a prostředků na ochranu rostlin.

Realizovaná mimoprodukční opatření:

- uplatnění krajinnotvorných principů,
- množství, pestrost, rozsah, realizace, údržba a udržitelnost krajinných prvků,
- funkční hledisko krajinných prvků,
- zapojení do vzdělávacích a společenských aktivit týkajících se zemědělství a krajiny.

Krajinný ráz a estetické hledisko:

- zachování či snaha o obnovu původní vesnické architektury,
 - celkový vliv farmy na krajinný ráz,
 - způsob umístění krajinných prvků z pohledu krajinného rázu,
 - vzhled a způsob umístění technických zařízení a staveb,
 - znalost a respekt k historickým souvislostem.
- 6.6. V každém kritériu uděluje každý člen komise od 1 od 5 bodů. Výslednou známku za každé jednotlivé kritérium je vždy průměr bodů od všech členů komise.
 - 6.7. Výslednou známku je součet průměrných známek za jednotlivá kritéria.
 - 6.8. Na základě celkové známky komise rozhodne o zařazení či nezařazení žadatele do programu.

- 6.9. Zařazeným farmám udělí komise na základě výsledné známky bronzovou, stříbrnou nebo zlatou medaili.
- 6.10. Hodnotitelská komise s administrativní podporou z hlavní kanceláře ASZ ČR vypracuje z každého hodnocení zprávu, která obsahuje průměrné známky za jednotlivá kritéria, celkovou výslednou známku, udělenou medaili, slovní hodnocení/zdůvodnění a informaci o zařazení či nezařazení do programu. Zpráva bude předána zástupci hodnocené farmy po vyhlášení výsledků.

7. Vyhlášení a medializace

- 7.1. Vyhlášení zařazených členů do programu včetně nejlepších realizovaných opatření proběhne v rámci vyhlášení výsledků soutěže Farma roku v prosinci daného roku.
- 7.2. O jednotlivých farmách zařazených o programu bude zpracován článek, který bude uveřejněn v tiskovinách a na internetových stránkách organizátora a partnerů programu a případně v dalších odborných periodikách či na internetových stránkách.
- 7.3. O vybraných realizovaných opatřeních bude zpracována videoreportáž s odbornými komentáři členů komise, která bude promítnuta během vyhlášení a následně umístěna na internetu.
- 7.4. Žadatelé zařazení do programu obdrží certifikát o zařazení a plaketu.
- 7.5. Držitelé ocenění v programu Pestrá krajina mají nárok označit logem Pestrá krajina dle ochranné známky (číslo zápisu u Úřadu průmyslového vlastnictví 394886) produkty či služby pocházející výhradně z oceněné farmy.

8. Harmonogram programu

- Do 31. května – uzávěrka přihlášek;
- Do 30. června – první zasedání komise, stanovení harmonogramu návštěv;
- Do 31. srpna – hodnocení přihlášených projektů;
- září – říjen – zpracování textů o opatřeních zařazených do programu, zpracování videa o nejlepším projektu;
- prosinec – vyhlášení a prezentace zařazených projektů v rámci vyhlášení Farmy roku, ocenění nejlepší farmy zařazené v daném roce;
- prosinec – únor následujícího roku – prezentace zařazených projektů v tiskovinách a na internetu).

9. Kontakty a informace

Asociace soukromého zemědělství ČR
Samcova 1, 110 00 Praha 1
tel.: 778 088 805
e-mail: kancelar@asz.cz
www.asz.cz/cs/program-pestra-krajina/



Prof. Ing. Bohdan Lojka, Ph.D.

Prezident Evropské agrolesnické federace (EURAF) a jeden ze zakladatelů Českého spolku pro agrolesnictví. Pedagog a výzkumník na ČZU v Praze, vedoucí katedry tropických plodin a agrolesnictví.

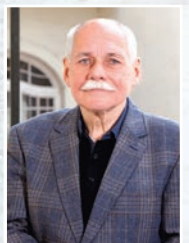
Zabývá se výzkumem, vzděláváním, poradenstvím a rozvojem agrolesnictví jak v ČR a Evropě, tak i v zemích globálního jihu. Na malém rodinném hospodářství na Nymbursku i aktivně praktikující agrolesník a ekozemědělec.



Ing. Jana Moravcová

Ředitelka odborné organizace Beleco, z. s. působící v oblasti ochrany přírody a krajiny. Absolventka ČZU lesnické fakulty oboru krajinné inženýrství – aplikovaná ekologie a bývalá ředitelka OI ČIŽP v Ústí nad Labem. Profesně se ve spolupráci se zemědělci a obcemi zabývá adaptací krajiny na klimatickou změnu, především

pak prosazováním realizací krajinných struktur na zemědělské půdě. Na malém rodinném hospodářství v Krušných horách chová ovce a pastevní prasata.



Prof. RNDr. Bedřich Moldan, CSc. - čestný člen komise

Český geochemik, ekolog, publicista a politik. Předseda Čestné rady Českého svazu ochránců přírody. Zástupce ředitele v Centru pro otázky životního prostředí Univerzity Karlovy. Předseda Vědecké rady MŽP. Člen

Rady vlády pro udržitelný rozvoj. Bývalý ministr životního prostředí České republiky.

Dlouhodobě se zabývá tématem udržitelného rozvoje. Autor, spoluautor, editor a překladatel několika set vědeckých článků, vědecko-populárních publikací a článků v odborném i denním tisku z oboru analytické chemie, biogeochemie, životního prostředí, ekonomie a vzdělávání.



Ing. Martin Novák

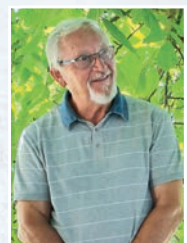
Soukromý zemědělec a člen ASZ Tábor. Jeho rodinná farma se specializuje zejména na výrobu mléka, rostlinnou produkci a obnovitelné zdroje a v roce 2008 se stala vítězem soutěže Farma roku. Provozuje zemědělské muzeum a pivovar.



Ing. Kateřina Černý Pixová, Ph.D.

Proděkanka pro strategii v rámci Fakulty životního prostředí na ČZU. Pedagog na ČZU. Účastnice v projektech (NAZV, TAČR, GAČR) zabývající se zejména problematikou mimoprodukčních funkcí krajiny, uplatnění přírodě blízkých opatření v zemědělské

krajině a uspořádání vlastnických vztahů k půdě. Dlouhodobě se zabývá především tématem krajinné ekologie, na což zaměřuje i svou publikační činnost. Koordinuje vzdělávací programy pro střední školy v oblasti ochrany přírody a krajiny.



Ing. Stanislav Rampas

Soukromý zemědělec, předseda Spolku pro obnovu venkova Plzeňského kraje a člen ASZ Plzeňsko. Dlouhodobý propagátor obnovy venkova a trvale udržitelného rozvoje. Je členem Čestné rady Českého svazu ochránců přírody. V minulosti byl starostou

obce, náměstkem hejtmana Plzeňského kraje pro regionální rozvoj a zemědělství a místopředsedou Svazu měst a obcí ČR a místopředsedou spolku pro obnovu venkova ČR. Organizátor řady vzdělávacích seminářů, např. Stromy v krajině, Voda v krajině atp.

Chumecký mlýn

ASZ Plzeňsko

Zlatá medaile

Chumecký mlýn

ASZ Plzeňsko

byl oceněn
zlatou medailí
v rámci programu

Asociace soukromého zemědělství ČR



PESTRÁ KRAJINA

2025



Chumecký mlýn na samotě mezi loukami a lesy nedaleko vsi Přetín je v majetku rodiny již 320 let – jediným přerušením byla komunistická éra.

Antonín Wollner s rodinou hospodaří jako devátá generace a je přesvědčen, že i ta následující desátá je již zajištěna.



Svažité pozemky jsou kvůli erozi zatravněny a využívají se hlavně pro pastevní chov masného skotu.

V Plzeňském kraji na severozápadním úpatí Švihovské vrchoviny v příjemném údolí říčky Merklínky pod vrchem Chlumeč, asi jeden kilometr severně od vísky Přetín, stojí po staletí Chumecký mlýn. Samota s číslem popisným 21 náleží ke vsi Přetín, která je částí obce Křenice. Vznik mlýna sahá pravděpodobně až do 17. století, ale určitě před rok 1706, protože od tohoto data zde již mleli a hospodařili předkové současného farmáře Antonína Wollnera mladšího.

V rodině se traduje, že mlýn jeden z předků jménem Kryštof Wollner vyhrál v kartách nad hraběnkou Černínovou. Antonín je hospodářem v deváté generaci rodiny, která vlastní mlýn nepřetržitě téměř 320 let, pouze s přestávkou panování komunistů, kteří hospodářství vyvlastnili. V době vyvlastnění byl mlýn zcela funkční. Po roce 1989 byl však s 11 hektary, starým traktorem a pěti kravami v restituci rodině vrácen jako naprostá ruina. „*Dědeček Antonín, poslední mlynář v rodě, když to uviděl, chtěl vše okamžitě prodat,*“ říká mladý hospodář. Otec Antonín se však nezalekl, vzepřel se a postupně vše důležité opravoval. Jednou z prvních aktivit bylo obnovení původního náhonu,

který se nezvaným majitelům málem podařilo téměř celý zlikvidovat.

Díky aktivní práci otce a celé rodiny se farma v průběhu let intenzivně rozvíjela a dnes Antonín junior hospodaří s moderní technikou na více než 100 hektarech zemědělské půdy v nadmořské výšce okolo 425 metrů. Obhospodařované pozemky v průměrné velikosti půdních bloků 4,3 hektarů tvoří asi ze dvou třetin trvalé travní porosty a zbytek je orná půda. Na polích pěstují Wollnerovi pšenici, ječmen, triticele, oves, kukuřici na siláž, jetel a vojtěšku. Trvalé travní porosty na svažitých pozemcích zabraňují vodní erozi a jsou zdrojem píce pro aktuálně zhruba 90 kusů hovězího dobytka. Základní stádo paseného masného skotu představuje kolem třiceti matek plemen limousine a simentál. V živočišné výrobě se věnují kvalitnímu výkrmu býků a jalovic. Na farmě je také ustájeno pět koní, mini poníci a chov zvířat doplňují ještě slepice.

Citlivá a zdařilá obnova zdevastovaného mlýna a celého hospodářství stále pokračuje, a tak vznikl i dobře vybavený penzi-

on s osmnácti lůžky. Díky své poloze uprostřed luk, polí a lesů je ideálním místem k odpočinku od městského shonu a na své si přijdou i milovníci přírody, cyklistiky a pěší turistiky. V blízké budoucnosti Wollnerovi plánují náročnou celkovou rekonstrukci mlýnice spolu s osazením vodní turbíny – potřebné nové mohutné trámové je již uloženo poblíž. Rodina má rozdělené úlohy – farmaří Antonín junior, o chod penzionu se stará partnerka otce Silva Lovětínská, otec Antonín zabezpečuje služby, které provádějí nakoupenou moderní zemědělskou technikou včetně zemních strojů a partnerka farmáře Jiřina Kopfová má na starosti účetnictví a administrativu.

Vedle zemědělské výroby se farma aktivně stará o pestrost okolní krajiny. Po obnovení náhonu na jeho březích vysázeli dřeviny. Pro zadržení vody v krajině upravili terén nad korytem říčky a tím výrazně zpomalují odtok z přiléhajících svažitých pozemků. Pod mlýnským náhonem vybudovali rybník, který zadržuje vodu a zároveň umožňuje chov ryb. Na přilehlé louce vysázeli remízky a solitérní dřeviny. V loukách s nefunkční meliorací vznikly dva menší rybníčky napájené z otevřených drenáží a nad terénní úpravou pod svahem ještě dvě tůně. Uvedené krajinné úpravy umožňují návrat živočichů do zemědělsky obhospodařované kulturní krajiny. Dnes zde spatříte vodní

ptactvo, obojživelníky, vodní a luční hmyz spolu s drobnou i spárkatou zvěří.

V dohodě s povodím se Wollnerovi starají také o břehové stromy při Merklínce, staré, nemocné a suché stromy označené pracovníky podniku na vlastní náklady porazí, místo uklidí a připraví na novou výsadbu, využitelnou dřevní hmotu zpracují na palivo. Rodina se rovněž aktivně zapojuje do dění v obci, podporuje místní tradiční akce a pomáhá s jejich organizací. Na chodu obce Křenice se mladý hospodář také aktivně podílí jako zvolený zastupitel.

„Pokračování v rodinné tradici hospodaření v desáté generaci je už zajištěno, s partnerkou Jiřinou máme osmiletého syna Antonína a šestiletou dceru Gabrielu,“ hrdě sděluje Antonín.

Citlivý přístup k hospodaření v krajině, výsadba stromořadí, remízků a solitérních dřevin. Zadržování vody v krajině budováním rybníčků, tůní a průlehů. Navazování na tradiční venkovskou architekturu při rekonstrukci a opravách objektů mlýna. Volné pasení dobytka a využívání statkových hnojiv pro hnojení polí. To vše a řadu dalších aktivit rodiny ocenila hodnotitelská komise udělením zlaté medaile v programu Pestrá krajina.

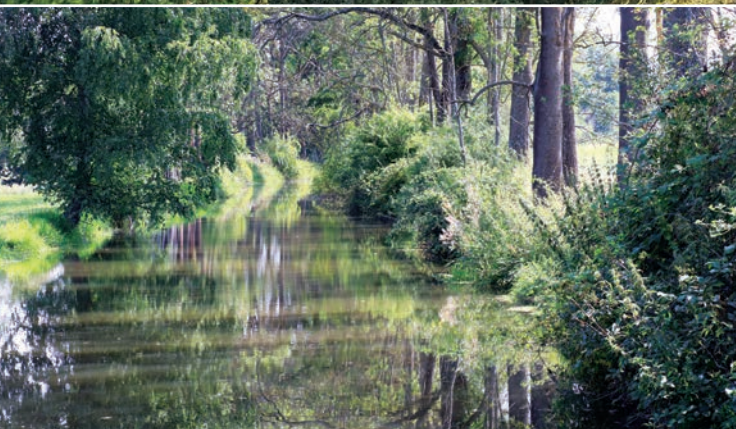


Na orné půdě se kromě obilí a vojtěšky pěstuje také silážní kukuřice, půdní bloky jsou ale ohraničeny zatravněnými pásy, které brání odtoku vody a bahna z polí.



Obytná budova s penzionem jsou krásně opraveny, objekty mlýnice teprve čeká kompletní rekonstrukce, dojit by mělo také k osazení vodní turbíny.

Idyllickou krajinou vede obnovený náhon, na loukách v jeho blízkosti v průběhu léta probíhá dětský tábor.



Jednou z prvních aktivit po navrácení mlýna rodině bylo obnovení téměř zlikvidovaného náhonu a jeho osázení břehovými dřevinami.

Na hospodářství je také několik koní, kteří jsou atraktivním doplňkem pro hosty penzionu, vedle přístřešku na pastvině je rovněž včelín.



Na pozemcích nechybějí ani remízky a solitérní dřeviny, které Wollnerovi aktivně vysazují.



Hlavním zaměřením farmy je chov masného skotu a výkrm býků. Na svahu nad říčkou je také menší chov slepic, o které se už starají děti.



Na nefunkčních melioracích vznikly dva menší rybníčky. Soubor vodních ploch, které do travních porostů pomáhají vrátit život, doplňují také tůně.

Rodinná farma Helmovi

ASZ Strakonice

Zlatá medaile

Rodinná farma Helmovi
ASZ Strakonice



byla oceněna
zlatou medailí
v rámci programu



Asociace soukromého zemědělství ČR



PESTRÁ KRAJINA

2025



Jakub Helma věří, že jeho syn Vilém bude jednou pokračovat v jeho práci.



V šumavském podhůří na jih od Strakonice se v malebné kopcovité krajině pod vrchem Velká Kakada rozkládá katastrální území vísky Kapsova Lhota. Malé sídlo s 90 obyvateli a 36 domy prvně zmiňované v roce 1303, které bylo dříve samostatnou obcí, je dnes částí vsi Radošovice. Zde je v čísle popisném 1 adresa rodinného statku Helmových.

Po revoluci začali prarodiče hospodáře Jakuba Helmy hospodařit při práci stavebního inženýra a učitelky asi na čtyřech hektarech vlastní zemědělské půdy, chovali drůbež, prasata a dvě krávy na mléko. Celá rodina viděla, jak těžká je práce na malém hospodářství a že to na dobré uživení nestačí. Proto se snažili Jakuba směřovat ve stopách otce. Po složení přijímacích zkoušek na ČVUT tam opravdu asi měsíc navštívoval přednášky. „Ale už první den v Praze jsem věděl, že tam nevydřím ani do pátku, natož pět let,“ říká dnešní hospodář. Odmala měl rád přírodu, choval králíky, kachny, husy a při studiu střední školy si pořídil menší stádo ovcí. Děda František nakonec

Živočišná výroba je na statku zastoupena chovem masného skotu. Na farmě je také bourárna, takže je i možnost přímého prodeje masa zákazníkům.

pochopil neochvějnost rozhodnutí, jakou cestou chce vnuk jít a nechal jej hospodařit na jedenácti hektarech náležejících ke statku. Tím se opět navázalo na dlouholetou tradici soukromého hospodaření na statku v Kapsově Lhotě č. 1.

Dnes, po rychlém rozvoji statku, hospodaří spolu s otcem a sestrou Michaelou na 380 hektarech zemědělské půdy v nadmořské výšce 450–550 m. Hospodářství funguje na principu společného hospodaření celé rodiny ve dvou generacích. Otec, přes počáteční strach a nejistotu, se nyní při své náročné práci intenzivně zapojuje do všech aktivit farmy a je pro celou rodinu velikou oporou a jistotou. Sestra Michaela po nelehké práci lékařky pomáhá s administrativní činností a chovem masného skotu.



V ekologickém režimu se pěstují obiloviny, jetel na krmení i na semínko, v konvenci kukuřice a brambory. Hojně jsou využívány meziplodiny a biopásy.

Celkem obhospodařované pozemky představují asi jednu třetinu travních porostů a zbytek je orná půda. Na 220 hektarech je hospodařeno v režimu ekologického zemědělství. Na orné půdě pěstují širokou škálu polních plodin jako pšenici, pšenici špaldu, ječmen, oves, kukuřici, brambory a píceiny včetně meziplodin. Půdní bloky obhospodařované v režimu ekologického zemědělství jsou obsety šestimetrovým kvetoucím pásem. Na pastvinách se volně pase téměř osmdesát matek masného skotu zejména plemen limousine a charolais.

V nedávné době se Jakub Helma s rodinou, inspirovaný programem Pestrá krajina, rozhodl v obhospodařované krajině obnovit stabilitu vodního režimu, snížit riziko půdní eroze a navrátit do plochy stromy. Hospodář z vyprávění prarodičů ví, že se na jejich pozemcích voda vždycky držela a teď při větších deštích steče do regulovaných kanálů a dál do řeky Volyňky. Tak vznikl nápad a následná realizace obnovy starého zarostlého rybníka, včetně vybudování čtyřech tůní o rozloze téměř jeden hektar. Do budoucna plánují tůně i na revitalizovaných pastvinách. „Myslím si, že zadržování vody v krajině je v současné době nejvyšší prioritou a každý zemědělec by se o to měl postarat,“ vysvětluje Jakub Helma. Dalším nemalým krajinotvorným počinem bylo zatravnění svažitého 30hektarového půdního bloku a jeho rozdělení na menší bloky s remízou a stromořadími, kde se v létě pase hovězí dobytek. Metodu agrolesnictví využili na části pastvin, kde vysázeli 1200 stromů. Na sázení stromků se hodně podílela také nejmladší sestra Barbora, která přivedla na pomoc i své spolužáky. Další výsadba stovek až tisíce stro-

mů je v plánu. Jejich pastviny jsou opět domovem nejen stáda masného skotu, ale také velkého množství drobné zvěře, ptáků, hmyzu a obojživelníků.

Rodině Helmových se v rámci hospodářství podařilo také zrekonstruovat převážně vlastními silami renesanční sýpku ze 17. století, která je kulturní památkou a nachází se nedaleko Kapsovy Lhoty v obci Miloňovice pod číslem popisným 39. Zdařilá a citlivá rekonstrukce vnějšího pláště sýpky pokračuje úpravou historického interiéru. Sýpka je součástí areálu bývalého panského dvora, který se rodina chystá opravit a smysluplně využít. Pro příští rok mají v plánu rekonstrukci dalšího zchátralého objektu na nový sklad obilí.

Na běhu hospodářství se každý z rodiny podílí, jak je třeba, při realizaci větších akcí se zapojují i Jakubova matka a partnerka Helena a ruku k dílu přikládá s nadšením i švagr Vláda. V letošním roce se Jakubova rodina rozrostla o syna Viléma a pyšný otec nahlas uvádí. „Můj otec si přál, abych se jako on věnoval stavařině, nevyšlo mu to. Já věřím, že budu mít větší štěstí a můj syn bude určitě pokračovat v hospodaření na našem statku.“

Celé rodině se daří ekonomicky prosperovat a při tom hospodařit s citem ke krajině, navracet jí pestrost a obnovovat biodiverzitu včetně obnovy kulturního dědictví. Hodnotitelská komise proto ráda udělila statku Jakuba Helmy v programu Pestrá krajina zlatou medaili.

Areál v Miloňovicích koupila rodina v dezolátním stavu a postupně jej opravuje. V minulosti byl údajně spojen s ministerským předsedou Rudolfem Beranem a byl zde také pivovar.



Součástí areálu je také původní renesanční sýpka ze 17. století, kterou se podařilo opravit a stala se tak přirozenou dominantou obce.



Hodně energie věnoval Jakub Helma s rodinou budování vodních prvků. Na pozemcích farmy vznikly postupně čtyři tůňe, celkem skoro o hektarové rozloze.

Obnoven byl také zarostlý rybník, v jehož blízkosti je rovněž zimoviště pro skot, které pěkně zapadá do krajiny.

Svažité pozemky, kde hrozilo riziko eroze, byly zatravněny a rozděleny na menší části výsadbou dřevin.



Na 16 hektarech je založen agrolesnický systém. Celkem bylo na pozemcích vysázeno už velké množství lesních i ovocných stromů.



Jakub Helma se nebál připojit k hrstce odvážlivců, kteří požádali o tzv. prémiovou ekoplatbu, kde jsou výrazně přísnější podmínky hospodaření.

Biokráva s.r.o.

ASZ Jablonec, Liberec, Semily

Zlatá medaile



Karel Mařík má s hospodařením velké zkušenosti, které předává svému velkému pomocníkovi a zároveň studentovi Mikolovi z Ukrajiny.

Karel Mařík hospodaří na 36 hektarech půdy v krásné, ale zemědělsky poněkud fádňí krajině Frýdlantského výběžku.

V severovýchodní části Frýdlantského výběžku se přímo na hranici s Polskem nachází katastrální území vsíky Dětrichov. Ves, jejímž středem protéká Jindřichovický potok, je prvně připomínaná v roce 1381. Intravilán sídla se 14 domy, trvale obývanými 39 obyvateli, se rozkládá na nejsevernějším úpatí Jizerských hor s průměrnou nadmořskou výškou okolo 425 metrů. Vesnice je místní částí obce Jindřichovice pod Smrkem v Libereckém kraji. Zde ve svažitém údolí, ze severní strany chráněném vrchem Francův kopec, má sídlo zemědělský podnik Biokráva s. r. o., vedený a vlastněný panem Karlem Maříkem a dílem jeho manželkou Lucií Leou Maříkovou Vlkovou. Nové sídlo, ještě ne zcela dokončený rodinný dům na břehu potoka, je citlivě zasazeno do okolní krajiny a svým tvarem a použitými materiály zapadá do místní zástavby.

Farma hospodaří na 36 hektarech pronajaté zemědělské půdy, která je ve většině případů zatravněná. Zdejší podhorská krajina, kterou na jižní straně zadumaně rámuje panorama severní strany Jizerských hor, je s velkými plochami travních porostů profilově zajímavá, ale biotop je jednostranný a ekologicky fádní. Hospodář se proto snaží o zapojení agroekosystému - o návrat života do trvalých travních porostů. Na pastvinách se pase

smíšené stádo asi 20 kusů normandského skotu a také skotu plemene jersey. Obě plemena jsou s rozmyslem vybrána pro provoz a zpracování surovin na ekologicky vedené farmě – jersey je malé, dojné plemeno charakteristické vysokým obsahem bílkoviny a tuku v mléce. Normandské plemeno je optimální pro chov na ekologických farmách, je vyšlechtěno na pastevní způsob chovu a má vysokou konverzi živin. Skot na pastvině ještě doplňují ovce převážně hnědého plemene zwartbles, které má kombinovanou užitkovost, a i přes líbivý exteriér je vysoce produktivní a vhodné ke spásání podhorských travnatých ploch. Vedle ovcí a skotu se v přílehlé ohradě pase pět koní. V sadech mají ještě volný výběh nosné slepice i drůbež na výkrm. Drůbež má na starosti ukrajinský mládenec Mikola, student třetího ročníku Střední zemědělské školy ve Frýdlantu, obor agropodnikání, který ve volném čase získává na farmě praktické zkušenosti. Když je potřeba, vypomáhá hospodáři Karlovi také manželka Lucia Lea. K ochraně proti predátorům na loukách slouží elektrické ohradníky. Hospodář se zabývá racionálním a šetrným využitím pastvy pro různé kategorie a druhy hospodářských zvířat. V nejbližší budoucnosti plánuje vybudovat mlékárnu a sýrárnu s možností prodeje koncovým zákazníkům. Zatím zkouší pasterizační stroj pro vlastní spotřebu mléka, tvarohu a sýru.



Pastviny jsou využívány asi dvacítkou mléčných krav, stádem masných ovcí a několika koňmi.



Karel Mařík přikládá velkou důležitost zadržování vody v krajině a s velkým elánem se věnuje obnově pramenů, vytváření hrázek na vodotečích a budování tůní, kterých je na pastvinách již celkem devět. Tůně kypí životem a je v nich možné spatřit například kuňku obecnou, čolka horského, čolka velkého, skokany, vodní hmyz a další. Nezůstalo jen u tůní, ale k zadržení vody a ke zvýšení biodiverzity krajiny vysadil do trvalých travních porostů na jižním svahu tři pásy malých sadů, které slouží jako přerušovací pásy. Zároveň Maříkovi vysazují i další solitérní stromy. Ošetřování travních porostů se provádí mechanicky, bez použití chemických preparátů. Pro přihnojování se používá kompost zpracovaný z hnoje od chovaných hospodářských zvířat.

Na horní hraně pastviny nově stojí chatky pro méně náročné hosty hledající klid a obdivující zdejší krajinu. „Protože jsme na malé ploše, diverzifikujeme naše činnosti a hospodaříme tak, abychom oživilí půdu a krajinu a zlepšovali jejich kvalitu,“ vysvětluje Karel Mařík.

Hospodaření není hlavní podnikatelskou činností Karla Maříka, který je zároveň učitelem na Střední škole hospodářské a lesnické ve Frýdlantu, práce v zemědělství provádí jako vedlejší činnost a dělá to opravdu dobře. Svým citlivým přístupem velmi přispívá ke zlepšení místní krajiny a hodnotitelská komise proto udělila podniku Biokráva s.r.o. zlatou medaili v programu Pestrá krajina.



Právě chov mléčného skotu by měl postupně vyústit v další činnosti – v plánu je menší rozšíření stáda a do budoucna i minimlékárna.

Na celé ploše je opravdu velká koncentrace menších vodních ploch, které jsou výsledkem snahy o zadržení co největšího množství vody, obnovy pramenů a vytváření hrázek na vodotečích.



Okolí vodních ploch kypí životem, k vidění tu jsou i ohrožené druhy živočichů, pro něž jsou tůňe přirozeným prostředím.

Celý pastevní areál je mírně svažité a jako přerušovací pásy zde byly i proto vysázeny tři menší sady.



Sady byly vysázeny před třemi lety z různých druhů peckovin a v okolí stromů se rozvinul druhově bohatý travní porost.



Na konci celého svahu je ponechán pruh úhoru s neproduktivními dřevinami.

K ochraně stád před vlky jsou vybudovány protivlčí ohrady a pomáhají také koně přítomní ve stádě.



Jako doplňkovou činnost na farmě lze nalézt také malé políčko s dýněmi a volný chov nosnic.

Statek Zbyslav

Český svaz chovatelů
masného skotu

Stříbrná medaile



Hlavní činností Statku Zbyslav je produkce plemenných zvířat masného skotu aberdeen angus.



Martin Nejd sice vystudoval operní zpěv, ale nakonec se vrátil k rodinným kořenům.





Areál statku postavilo JZD na zabraných zahradách v obci, po revoluci byl zprivatizován a následně opuštěn. Teprve pak ho koupili Nejdlovi a začali postupně rekonstruovat, před branou byla vysázena lipová alej.



V Plzeňském kraji uprostřed rozlehlých lesů mezi vrchy Plánické vrchoviny v předhůří Šumavy leží malebná vesnička Zbyslav. V minulosti samostatná obec prvně připomínaná v roce 1552 je dnes s 39 domy a 68 obyvateli integrovanou částí města Plánice, vzdáleného asi čtyři kilometry. Nadmořská výška intravilánu vsi je skoro v 600 metrech, celý katastr Zbyslavi pak spadá do přírodního parku Plánický hřeben s vrcholy od 600 metrů do 724 metrů. Kousek za vsí se nachází kaplička nad studánkou, ke které se váže příběh o záračném uzdravení hraběnky Morzinové, která se díky vodě ze studánky uzdravila z nevléčitelné nemoci a z vděčnosti zde nechala vybudovat zmíněnou kapličku zasvěcenou Panně Marii.

Prstencem lesů obklopená Zbyslav je místem, kde na větší pronajatých pozemcích hospodaří rodina Martina Nejdla. Statkem obhospodařovaná zemědělská půda se nachází také

v sousedním katastrálním území Kydlina. Hospodář Martin má zemědělské kořeny, oba dědové i pradědové soukromě hospodařili. Jejich činnost však byla ukončena násilnou kolektivizací venkova v 50. letech. Po absolvování Střední průmyslové školy dopravní v Plzni studoval Martin zpěv, stal se členem Opery Plzeňského divadla a chtěl se věnovat vážné hudbě. Po navrácení majetku po předcích se pomalu začal orientovat na zemědělství. Zažil restart rodinného hospodaření a spolu s otcem a bratrem se začali věnovat chovu masného skotu plemene aberdeen angus. Postupně se stalo hospodaření na statku jeho celoživotním a hlavním posláním. Hudbě se sice stále věnuje, ale již spíše jako koníčku. Aby mohl pracovat podle svých představ, osamostatnil se a od roku 2013 začal s rodinou hospodařit na statku Zbyslav. Začátky nebyly lehké, získaná svoboda na jedné straně a obrovská odpovědnost na straně druhé. „Svoboda je nerozlučně spojena s odpovědností,“ citát Benjamina Franklina je i krédem

Martina Nejdla. Vnímá, že svoboda – včetně té hospodařit na vlastní půdě – není samozřejmostí.

Celková výměra obhospodařovaných zemědělských pozemků se v současnosti pohybuje okolo 80 hektarů, většinou ve svažitých profilech. Převládají zde pastviny a trvalé travní porosty pro zabezpečení objemného krmiva v zimním období. K tomu také slouží vojtěška a jetel na orné půdě, na které se ale pěstují také jadrná krmiva pro vlastní potřebu. Průměrná velikost půdních bloků se pohybuje okolo čtyř až pěti hektarů, největší půdní blok má asi patnáct hektarů. Od počátku si hospodář velmi oblíbil masné plemeno skotu aberdeen angus, které se stalo jeho srdeční záležitostí, a to v obou barevných variantách – černá a červená. Plemeno skotu chová v čistokrevné formě a je členem rady plemené knihy. „Můj cíl je prezentovat práci chovatelů v tuzemsku i zahraničí, chci posouvat hranice chovu a šlechtění a přispívat k rozvoji tohoto plemene nejen v Česku, ale i ve světě,“ říká Martin Nejdla. Na pastvinách má v současnosti 60 chovných matek v kontrole užitkovosti, které produkují kvalitní plemenné býky i chovné jalovice určené k prodeji a dalšímu chovu.

Chov masného skotu je prováděn extenzívním způsobem, kdy vedle chovu je kladen důraz na péči o krajinu. Nejdlovi jej chovají od jara do podzimu v pastevních areálech a v zimních měsících přesouvají zvířata do stájí. Pastevní areály u obce Zbyslav se nachází v blízkosti farmy a zvířata

na nich jsou během pastevního období včas přesouvána pastevním koloběhem, aby se vypasení porost opět stačil zregenerovat. Na pastvinách využívají zvířata přirozený stín vzrostlých stromů na mezích a remízecích, a to hlavně v letních vedrech. Stejně je to i s využíváním přírodních napajedel. Na pozemcích zbyslavského katastru nebyly v minulosti provedeny meliorační úpravy, a tak je na mnoha místech vodní režim a ráz krajiny původní. Jeden z mokřadů Martin Nejdla plánuje v budoucnu přebudovat na rybník a chystá se také další oprava statku s realizací kapličky.

Pastviny statku s původními travními společenstvy se rozkládají mezi vzrostlými lesy, kde je možné vidět vysoké jedle s čapími hnízdy v korunách. Meze, remízy, solitérní stromy a mokřady ponechané v původní podobě, včetně citlivé opravy objektu statku Zbyslav v původním rázu zdejší venkovské architektury i podpora stavby kaple na kopečku u obce Kydlinka spolu s výsadbou aleje ovocných stromů není jen péče o statek, ale také projev vztahu k přírodě spojený s duchovním rozměrem. „Propojení zemědělské činnosti s krajinotvorbou, zachování přírodních struktur a duchovních prvků vnímám jako přirozenou součást odpovědného hospodaření,“ říká na závěr návštěvy hodnotitelské komise Martin Nejdla a dodává „Zemědělství vnímám jako službu krajině i lidem – s respektem k přírodě, zvířatům a tradici.“

Hodnotitelská komise udělila Statku Zbyslav za jeho činnost i další plány na realizace v krajině stříbrnou medaili.



Martin Nejdla dnes hospodaří na 80 hektarech půdy v okolí Zbyslavi, jeho otec pak na další podobné výměře.



Zvířata se po pastvinách často přehánějí a mají k dispozici velkou plochu, aby se porosty zbytečně neničily.



Zvířata v letním horku často využívají možnost krytu pod stromy a v remízkách, kterých je na pastvinách opravdu hodně.



Tůň na pastvině byla v době naší návštěvy bohužel bez vody, na pastvinách jsou ale i mokřady a plánuje se vybudování rybníka.

Plochy pastvin nebyly v minulosti naštěstí zmeliorovány a porost tak byl i v letním vedru v dobré kondici.



Martin Nejdل také podpořil stavbu kaple u obce Kydlina, ke které vede obnovená polní cesta s ovocnou alejí a křížová cesta ze vsi.



Orná půda je využívána pro pěstování objemných krmiv.



Nejdlovi spolupracují na realizacích i s církví a místními obyvateli.



Martin Nejdl je členem Rady plemenné knihy aberdeen angus, čímž přispívá k rozvoji chovu plemene u nás a prezentaci práce našich chovatelů v zahraničí.

Vitenplant, květinová a bylinková biofarma

ASZ Beroun, Kladno, Stříbrná medaile



Hlavním zaměřením Farmy Vitenplant je pěstování květin a bylinek – specializace byla vzhledem k omezenému množství půdy nevyhnutelná.



Manželé Richterovi jsou jedinými pěstiteli biokvětin v České republice.



Farmá Vitenplant má ve svém portfoliu zhruba 200 druhů květin a bylinek, které Richterovi pěstují i zpracovávají.



Biofarmá Viteplant rodiny Richterových má hlavní provozovnu v obci Lišany v okrese Rakovník. Ves vzdálená asi pět kilometrů severně od okresního města se rozkládá v mírném údolí Poddžbánské oblasti. Byla založena zřejmě někdy ve 12. století jako slovanské sídlo. Dnes má asi 685 obyvatel a 240 domů, nadmořská výška se pohybuje okolo 350 metrů. Ve zdejší katastru a dílem v sousedícím katastru Lužná leží rodinnou farmou obhospodařované pozemky o celkové výměře necelých osmi hektarů. Většina pozemků je pronajata od příbuzných paní Richterové, její rodina zde hospodařila nepřetržitě od osmnáctého století až do nástupu komunismu. Paní Richterová vystudovala Střední ekonomickou školu, ale srdcem vždy inklinovala k zemědělství. Absolvovala roční kurz zemědělského minima a dnes je hospodářkou na plný úvazek. Pan Richter je absolventem České zemědělské univerzity v Praze a jako vnuk významného učitele na střední zemědělské škole v Rakovníku a zakladatele tamní botanické zahrady má rovněž k práci v zemědělství pozitivní vztah. „Chtěli jsme dělat to, co nás baví, a tak

hospodaříme s láskou k půdě a přírodě,” říká a dodává: „V současné době pracujeme na farmě tři, my dva a jeden stálý zaměstnanec.“

Manželé Eliška a Petr Richterovi se specializují na u nás netypickou zemědělskou prvovýrobu v ekologickém režimu, jejímž hlavním zaměřením je pěstování květin. Jsou jediní certifikovaní pěstitelé biokvětin v naší zemi s produkcí až 200 druhů určených především k řezu a vazbě. Rozkvetlé výpěstky, rozdělené podle druhů nebo svázané do vazeb prodávají napřímo pomocí prodejních automatů, stánků, ale i prostřednictvím maloobchodních řetězců. Nabídka se liší dle sezóny, tak jak druhy průběžně nakvétají od dubna do října bez využití skleníků. Na jaře otevírají sezonu tulipány a v říjnu se končí jiřinami. „Květiny řezeme a vážeme z toho, co nám zrovna kvete,” sděluje paní Eliška. Z květin váží čerstvé i sušené kytice a připravují svatební a firemní dekorace. Během letní sezóny můžete přijet i na samosběr květin. K návozu květin z políček slouží elektrická čtyřkolka a k rozvozu odběratelům elektromobil.

Mezi další aktivity rodiny patří pěstování bylinek, také v biorežimu. Na bylinných políčkách je možné spatřit především chrpou, měsíček, levanduli, mateřídoušku, echinaceu a další. Usušené a vytríděné bylinky využívají hlavně k výrobě čajů, bylinných směsí či přírodní kosmetiky. Doplňkově pěstují Richterovi také dýně, brambory a další plodiny, které prodávají přímo ze dvora.

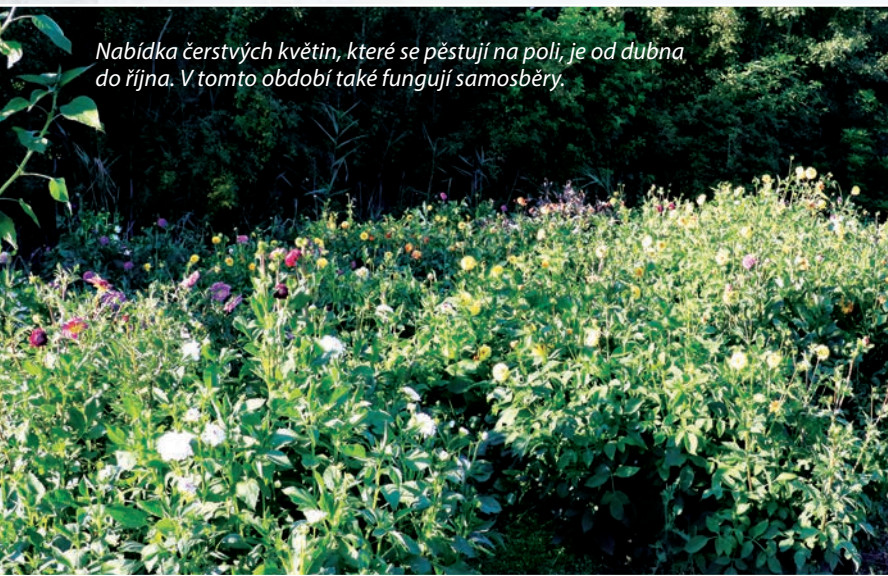
V CHKO Křivoklátsko vysadili manželé alej jeřábů a po náročném vyklučení náletových dřevin obnovili ošetřením starých stromů a doplněním nové výsadby téměř hektarový extenzivní ovocný sad starých odrůd. V meziřadí jabloní, hrušní, třešní, švestek a kdouloní pěstují více než 2000 rostlin levandule. Tento bio ovocný sad „Nad Krásnou dolinou“ obklopují louky, remízky a hluboké křivoklátské lesy bohaté na bylinné patro a pestrou skladbu stromů, proto si jej Richterovi vybrali jako základnu pro včelníci. „Mezi remízky“ je lokalita na úpatí přírodního parku Džbán, kde pěstují na rozloze 1,2 hektaru černý bez v bio kvalitě a je zde založen agrolesnický systém s více jak 80 různorodými dřevinami, především jabloněmi, hrušněmi, třešněmi a lípou srdčitou. Lokalitu obklopují louky plné bylin a remízky bohaté na akáty, které nabízejí včelám široké možnosti ke sběru nektaru. Na obou lokalitách mívají celkem až 25 včelstev. Většinu produkce sadů a včelstev Richterovi dále zpra-

covávají a tím získávají vyšší přidanou hodnotu. Ze dvora, na trzích a formou e-shopu prodávají například mošty, květové a lesní medy, medové svíčky, propolisové tinktury a vonný květinový vosk.

Ve snaze o zdravější životní prostředí rekultivovali také starý brownfield a na jeho místě vybudovali formou využití starších kontejnerových staveb zázemí pro farmu. Zřídili malou fotovoltaickou elektrárnu (9 kW), která slouží k napájení chladícího boxu, sušáren a nabíjení elektromobilu a čtyřkolky. V pěstební činnosti nepoužívají žádná průmyslová hnojiva a chemické prostředky na ochranu rostlin, půdu vylepšují kompostem, organickým materiálem, výluhy a střídáním plodin. Na farmě také pořádají různé workshopy a semináře, často ve spolupráci s obcí. Manželé Richterovi se snaží hospodařit vstřícně ke krajině a životnímu prostředí po všech stránkách. Sami o sobě říkají: „*Jsmo lidé, kteří věří v návrat k půdě a přirozené rovnováze a naši motivací je nezávislost, soběstačnost a udržitelnost. Jednoduše chceme dalším generacím vrátit krajinu, která bude živá a úrodná.*“

Hospodaření rodiny Richterových odpovídá principům programu Pestrá krajina, proto hodnotitelská komise ráda udělila jejich farmě Vitenplant stříbrnou medaili.

Nabídka čerstvých květin, které se pěstují na poli, je od dubna do října. V tomto období také fungují samosběry.





Část druhů je určena k sušení a využívá se pak v prodeji i mimo pěstební sezónu.



Bylinky jsou dodávány jako surovina velkooběratelům, ale rovněž jsou zpracovávány na finální produkty.



Jedním z hlavních obchodních artiklů jsou květinové vazby a výzdoba na svatby a další akce. Pro odbyt fungují mimo jiné samoobslužné stánky.



V CHKO Křivoklátsko se podařilo obnovit a dosadit starý ovocný sad, do meziřadí byly vysázeny levandule a třezalka ke zpracování.



Na více než hektarové ploše na okraji přírodního parku Džbán vznikl nedávno agrolesnický systém, kde je vysázeno několik druhů listnatých ovocných i lesních dřevin.



V sadu a na dalších pozemcích manželů Richterových je umístěno asi 25 včelstev, med a výrobky z vosku či propolisu jsou doplňkovým sortimentem farmy.



Stromy jsou vysázeny i podél oplotení jednotlivých pozemků.



Areál farmy je na starém brownfieldu a vznikl sestavou několika kontejnerů, které slouží jako sklady a sušárny produkce.



Rodinná farma Nováčkových - Farma ve vsi

ASZ Nový Jičín
Stříbrná medaile



Rodinná farma Nováčkových

Farma ve vsi

ASZ Nový Jičín

byla oceněna
stříbrnou medailí
v rámci programu

Asociace soukromého zemědělství ČR



PESTRÁ KRAJINA

2025



Nováčkovi hospodaří prakticky v rámci města, kde je rozvoj zemědělské činnosti velmi problematický, proto koupili ve vedlejší vsi brownfield.



Manželům pomáhají s prací také jejich tři synové.

Na jihozápadním okraji moravskoslezské Ostravy leží Stará Bělá. Obec první připomínaná již v roce 1272, je od roku 1990 jedním z 23 obvodů města. Rozsáhlé urbanizaci průmyslového území aglomerace bývalá samostatná obec odolává a zachovává si venkovský ráz. Celý katastr vně zástavby je lemován poli, loukami, lesními porosty a po jeho západní straně meandruje řeka Odra. Středem Staré Bělé protéká potok Starec, dříve Bělá, který dal obci jméno. Zde v ulici Do Svahu má sídlo rodinná farma Nováčkových. V domě žijí tři generace Nováčků. Zemědělství má v rodině stejně jako ve vsi pevné kořeny po mnoho pokolení. Chod farmy zajišťuje Markéta Nováčková s manželem Radimem a vydatnými pomocníky, syny Vojtěchem, Šimonem a nejmladším Tomášem, ke kterým se ještě rád přidává kamarád Dominik. Nejstarší Vojtěch studující zemědělskou školu již ovládá i obsluhu strojů a prosazuje moderní způsoby hospodaření ohleduplné ke krajině. Paní Markéta vystudovala obor produkce a asistentka režie a působila na pozici vedoucí produkce v ostravském televizním studiu České televize. Obor a bývalé zaměstnání na hony vzdálené zemědělství jí ale překvapivě vůbec nebrání v úspěšném řízení provozu rodinné farmy. Je rovněž zastupitelkou městského obvodu, pracuje pro Charitu Ostrava,

je aktivní ve skautingu, zasloužila se o znovuobnovení kříže z roku 1889, který byl poničen vandaly a v této nelehké době pomáhá ukrajinským uprchlíkům začlenit se do společnosti. Rodina poskytla azyl sedmi lidem.

Nováčkoví hospodáří v jihozápadní příměstské části Ostravy, s nadmořskou výškou okolo 250 metrů, na 220 hektarech orné půdy a 30 hektarech luk. Obhospodařované zemědělské pozemky se nachází ve čtyřech katastrech a není jednoduché sladit všechny patřičné zemědělské postupy, velká část pozemků je navíc poměrně svažitá, což je rovněž nutné zohlednit. Na orné půdě pěstují zejména sladovnický ječmen, řepku ozimou, mák, jetel inkarnát, sóju, pšenici ozimou a další plodiny. Jako meziplodiny využívají téměř na polovinu výměry pelušku a svazenku. Na erozně ohrožených místech vysázeli zatravněný sad a v mírně erozně ohrožených místech v ochranných pásech provádí výsev široku nahusto. Píce z trvalých travních porostů z okolí města slouží pro výkrm 60 až 100 kusů na podestýlce chovaného masného skotu. O volbě formy ustájení zvířat rozhodlo ochranné vodárenské pásmo, které neumožňuje volné pasení skotu. Mimo skotu se farma zaměřuje také na menší výkrm slepic a krůt a domácí chov králíků.

Původní statek na okraji Ostravy, na který navazují polnosti, rekonstrukce také čeká.

Starý statek zděděný po rodičích již kapacitně a technicky nevyhovuje rozvoji a rozsahu činností farmy, proto se rodina rozhodla odkoupit v blízké Staré vsi nad Ondřejnicí zchátralý, opuštěný zemědělský areál, který původně sloužit pro chov až 5000 prasat. A tak se zrodil a rozjel projekt „Farma ve vsi“, který spočívá v obnovení zdevastovaného zemědělského podniku. „Zvolili jsme zemědělský „brownfield“, protože máme za to, že v naší profesi se má navazovat na osvědčená místa, a ne stavět nové areály na zelené louce a zbytečně obírat krajinu o další ornou půdu. Ta se přece stará o obživu naší generace i těch, kdo přijdou po nás,“ sdělují unisono Markéta a Radim Nováčkovi. Od roku 2020 objekty v areálu postupně rekonstruují nejen pro potřeby moderního, k přírodě šetrného hospodářství, ale také pro osvětové, vzdělávací a společenské akce. Po rekonstrukci tak vznikl například prostor pro ustájení výkrmového masného skotu, bouda masa z vlastní produkce, skleník, sklad obilovin a objekt společenského setkávání. Zde se konají semináře o zemědělství, ekologii nebo třeba o floristice, včetně projektů pro školy a školky. Farma rovněž nabízí tyto prostory pro pořádání rodinných akcí, přátelského posezení a dalších společenských akcí.

Ve zničeném zemědělském areálu postupně budují unikátní interaktivní expozici, která dětem i dospělým návštěvníkům přiblíží, jak vypadá skutečný venkovský život, co obnáší práce na poli, zahradě, ve skleníku, péče o hospodářská zvířata, o zemědělskou techniku, včetně prodeje produktů ze dvora. Rozlehlé prostory mezi jednotlivými objekty slouží jako zeleninová a hlavně květinová zahrada, kde dobrovolně pomáhají místní maminky a babičky. Díky tomu vznikl květinový stánek se samoobslužným prodejem. Kromě kvalitního hovězího masa z vlastního chovu nabízejí Nováčkovi formou prodeje ze dvora i krutí maso, vejce, obilí, zeleninu, mák a med. Vše z vlastní produkce.

Martin Nováček, zemědělský odborník, se díky znalosti terénu a spolupráci s pomology zasloužil o výsadbu sadu z původních ovocných odrůd na erozně ohrožených obecních pozemcích a stromořadí kolem polní cesty. O další výsadbě ovocných dřevin se uvažuje na svažitém pozemku nad rybníkem, který se trochu netradičně nachází prakticky v lese.

Hodnotitelská komise po zralé úvaze udělila farmě Nováčkových stříbrnou medaili v programu Pestrá krajina.

Část plochy, která se svažuje směrem k původnímu statku, byla osázena tradičními odrůdami ovocných dřevin.





Nováčkovi se zasadili o obnovení původního křížku u starého stavení.



Na erozně ohrožených pozemcích a podél cest jsou ve spolupráci postupně vysazovány další ovocné stromy.

K hospodaření patří také péče o rybník, který se nachází v lesíku mezi poli.



Postupná obnova brownfieldu je vždy velmi náročná a znamená řadu kompromisů, ale je velmi cenné, že pro stavbu budov nejsou zabírány nové pozemky a zároveň se zrekonstruují vydlžené stavby.

Velká část původního kravína byla přestavěna na sklad komodit – Nováčkoví pěstují kromě tradičního obilí a řepky také mák, sóju nebo inkarnát.



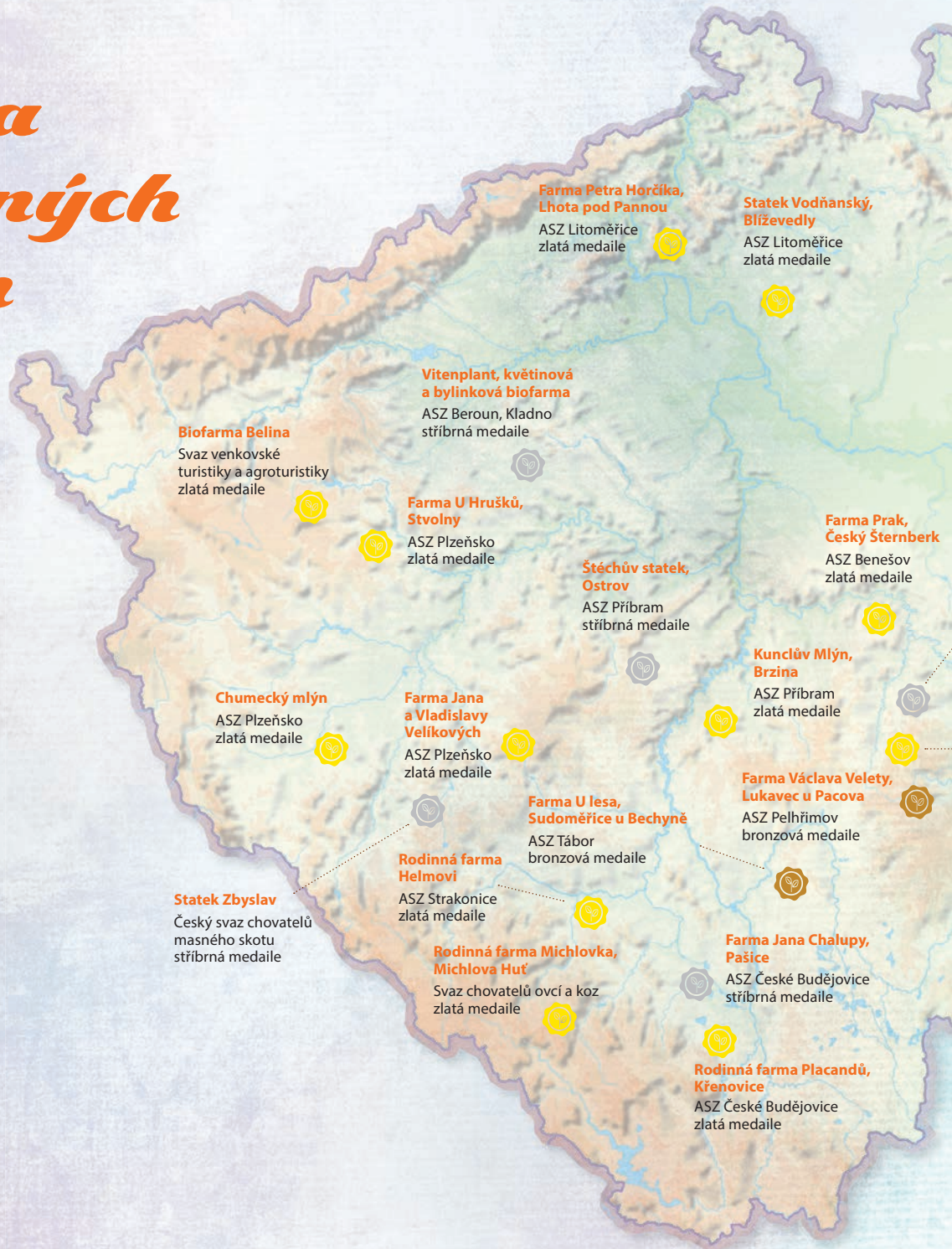
Další část původních staveb slouží pro výkrm masného skotu. Zřítina byla také bourárna a maso je tak prodáváno napřímo jednotlivým zákazníkům.

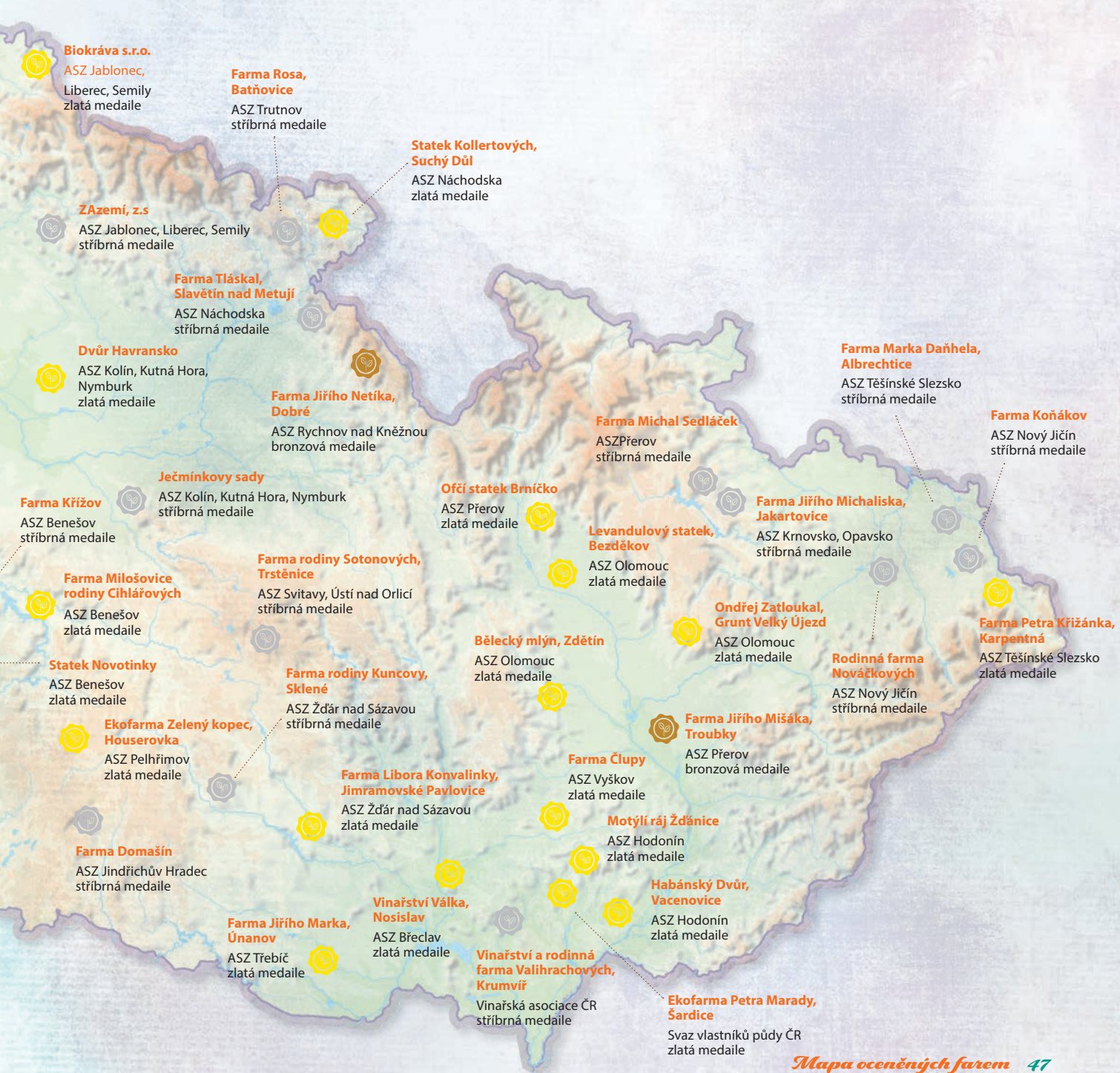


Hlavním zaměřením rodiny je konvenční rostlinná výroba, rodina vše zvládne na 250 hektarech sama bez využití služeb. Dbá se na používání mezplodin a ochranu proti erozi.

Markéta Nováčková se také intenzivně věnuje práci s veřejností a pořádá různé akce. V areálu brownfieldu pak vznikly pozemky s okrasnými květinami, které se prodávají v samoobslužném stánku.

Mapa oceněných farem







Farmy oceněné v 1. ročníku programu Pestrá krajina - 2018

Kunclův Mlýn, Brzina

ASZ Příbram
zlatá medaile

Habánský Dvůr, Vacenovice

ASZ Hodonín
zlatá medaile

Statek Vodňanský, Blíževedly

ASZ Litoměřice
zlatá medaile

Ekofarma Petra Marady, Šardice

Svaz vlastníků půdy ČR
zlatá medaile

Farma rodiny Kuncovy, Sklené

ASZ Žďár nad Sázavou
stříbrná medaile

Farma rodiny Sotonových, Trstěnice

ASZ Svitavy, Ústí nad Orlicí
stříbrná medaile

Farma U Iesa, Sudoměřice u Bechyně

ASZ Tábor
bronzová medaile

Farma Jiřího Mišáka, Troubky

ASZ Přerov
bronzová medaile



Farmy oceněné ve 2. ročníku programu Pestrá krajina - 2019

Farma Jiřího Marka, Únanov

ASZ Třebíč
zlatá medaile

Farma U Hrušků, Stvolny

ASZ Plzeňsko
zlatá medaile

Farma Prak, Český Šternberk

ASZ Benešov
zlatá medaile

Farma Domašín

ASZ Jindřichův Hradec
stříbrná medaile

Farma Tláskal, Slavětín nad Metují

ASZ Náchodsko
stříbrná medaile

Farma Jiřího Mišáka, Troubky

ASZ Přerov
bronzová medaile

Farmy oceněné ve 3. ročníku programu Pestrá krajina - 2020

Ofčí statek Brničko

ASZ Přerov
zlatá medaile

Rodinná farma Placandů, Křenovice

ASZ České Budějovice
zlatá medaile

Statek Novotinky

ASZ Benešov
zlatá medaile

Levandulový statek, Bezděkov

ASZ Olomouc
zlatá medaile

Farma Marka Daňhela, Albrechtice

ASZ Těšínské Slezsko
stříbrná medaile

Farma Jiřího Netíka, Dobré

ASZ Rychnov nad Kněžnou
bronzová medaile



Motýl ráj, Žďánice



Farmy oceněné ve 4. ročníku programu Pestrá krajina - 2021

Dvůr Havransko

ASZ Kolín, Kutná Hora, Nymburk
zlatá medaile

Vinařství Válka, Nosislav

ASZ Břeclav
zlatá medaile

Motýlí ráj Žďánice

ASZ Hodonín
zlatá medaile

Farma Člupy

ASZ Vyškov
zlatá medaile

Štěchův statek, Ostrov

ASZ Příbram
stříbrná medaile

Farma Jiřího Michaliska, Jakartovice

ASZ Krnovsko, Opavsko
stříbrná medaile

Vinařství a rodinná farma Valihrachových, Krumvíř

Vinařská asociace ČR
stříbrná medaile

Farma Rosa, Batňovice

ASZ Trutnov
stříbrná medaile

Farma Jana Chalupy, Pašice

ASZ České Budějovice
stříbrná medaile

Farma Václava Velety, Lukavec u Pacova

ASZ Pelhřimov
bronzová medaile



Farma Libora Konvalinky

Farmy oceněné v 5. ročníku programu Pestrá krajina - 2022

Rodinná farma Michlovka, Michlova Huť

Svaz chovatelů ovcí a koz
zlatá medaile

Farma Petra Horčíka, Lhota pod Pannou

ASZ Litoměřice
zlatá medaile

Statek Kollertových, Suchý Důl

ASZ Náchodsko
zlatá medaile

Farma Petra Křížánka, Karpentná

ASZ Těšínské Slezsko
zlatá medaile

Farma Křížov

ASZ Benešov
stříbrná medaile



Ječmínkové sady

ZAzemí, z.s.



Farmy oceněné v 6. ročníku programu Pestrá krajina - 2023

Bělecký mlýn, Zdětín
ASZ Olomouc
zlatá medaile

Farma Milošovice rodiny Cihlářových
ASZ Benešov
zlatá medaile

Farma Libora Konvalinky, Jimramovské Pavlovice
ASZ Žďár nad Sázavou
zlatá medaile

Ekofarma Zelený kopec, Houserovka
ASZ Pelhřimov
zlatá medaile

Farma Koňákov
ASZ Nový Jičín
stříbrná medaile

Farmy oceněné v 7. ročníku programu Pestrá krajina - 2024

Ondřej Zatloukal, Grunt Velký Újezd
ASZ Olomouc
zlatá medaile

Biofarma Belina, Nežichov
Svaz venkovské turistiky a agroturistiky
zlatá medaile

Farma Jana a Vladislavy Velíkových, Čížkov
ASZ Plzeňsko
zlatá medaile

Farma Michal Sedláček, Leskovec na d Moravici
ASZ Přešov
stříbrná medaile

ZAzemí, z.s., Turnov
ASZ Jablonec, Liberec, Semily
stříbrná medaile

Ječmínkové sady, Vinaře
ASZ Kolín, Kutná Hora, Nymburk
stříbrná medaile





Máte rádi čerstvé a lokální farmářské potraviny?

Navštivte Katalog farem na webu
asz.cz/prodej-ze-dvora



V katalogu farem si můžete přehledně najít farmy, které hospodaří ve vašem okolí a nakoupit si čerstvý sýr, mléko, maso, ovoce, zeleninu, med, přírodní kosmetiku a jiné. Jste fanouškem agrouristiky a hledáte ubytování na venkově? Podívejte se na pestrou škálu farem a jejich produktů a služeb.

Asociace soukromého zemědělství ČR

Samcova 1, 110 00, Praha 1

tel.: 778 088 805

e-mail: kancelar@asz.cz

www.asz.cz



Asociace soukromého
zemědělství ČR



Najdi si svou farmu.



Pestrá krajina, závěrečné slovo předsedy komise



Vlivem své profese bývám při práci na loukách, pastvinách, v sadech nebo v lese často sám. Sedláci to tak mívají, a proto také mají ten svůj selský rozum, protože mohou bez rušení přemýšlet o méně či více důležitých věcech, které nás obklopují a ovlivňují naše životy. A často si kladou otázky, kterým se posléze snaží přijít na kloub a zodpovědět si je.

Mám to stejně a jak často přemýšlím o sedlácích, venkově, zemědělství, přírodě

a krajině, kde žijeme, tak jsem si nedávno říkal, jak bych vysvětlil naprosto jednoduše a nejlépe třeba i jedním slovem to, co je pro nás jako svobodné obyvatele venkova důležité, co zásadního nás trápí a jak bych nás jednoduše definoval. Jak bych vyjádřil největší současný, ale již dlouho trvajících problém českého zemědělství, jak bych jej nazval jedním slovem?

Struktura. Ano, myslím si, že největším problémem českého zemědělství je špatná struktura, které dominují velké agrární podniky a od této skutečnosti se odvíjí neživotaschopnost venkova, malá rozmanitost a přidaná hodnota produkce, a nakonec fádní a jednotvárná krajina.

Jak bych jedním slovem jasně definoval a představil široké veřejnosti a celé společnosti českého sedláka z rodinného hospodářství?

Nezastupitelný. Nezastupitelný pro život na venkově, pro atmosféru a genius loci místa žití, pro tradice, kontinuitu zvyků a pravidel, pro pomoc svým sousedům, pro produkci zdravých a kvalitních potravin, pro péči o nemovitosti a půdu, pro tvorbu a udržování pestré krajiny.

V loňském roce jsem děkoval členům hodnotitelské komise a organizátorům programu Pestrá krajina za jejich vynikající, obětavou a dlouholetou práci na tomto výjimečném a pro sedláky důležitém počínu. Letos bych chtěl poděkovat sedlákům a jejich rodinám za práci, kterou vykonávají, za hodnoty, které vyznávají a za vše, co dělají pro český venkov a českou krajinu.

V péči o krajinu vynikají sedláci, hospodáři, kteří prošli za osm let trvání programem Pestrá krajina a my jsme měli to štěstí je navštívit a představit lidem ve veřejném prostoru. Osmý ročník se nevyvíjí a drží vysokou úroveň let minulých s šesti nádhernými hospodářstvími z Čech a Moravy. A jsem pevně přesvědčen, že v dalších letech objevíme další selská rodinná hospodářství produkující potraviny a zároveň citlivě a s láskou pečující o půdu a krajinu kolem svých domovů.

Selský stav to nemá a neměl ani trochu jednoduché. V historii zažil těžká období, komunistům se jej podařilo skoro zničit, a přesto kořeny zůstaly v půdě a na mnoha místech se selské rody opět objevily a začaly prosperovat, přestože celé postkomunistické období je selský stav pod tlakem velkých agrárních podniků. V současné době se situace vinou vnitropolitického i mezinárodního dění pro sedláky z rodinných hospodářství zhoršuje a začíná období nejistoty.

Sedláci jsou velmi odolní, tak nám držte palce a já věřím, že vše zvládneme.

Sedlákům a Pestré krajině zdar.

23. ledna 2026, Černčice

Publikace k 8. ročníku programu Asociace soukromého zemědělství ČR

Pestrá krajina

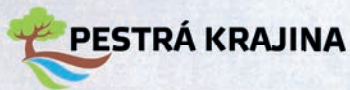
Vydala: Asociace soukromého zemědělství ČR, Samcova 1, Praha 1
www.asz.cz, leden 2026

Texty: Ing. Stanislav Rampas

Foto: Ing. Veronika Jenikovská, Ing. Petr Janžura, archivy ASZ ČR a jednotlivých farem

DTP: Petra Honomichlová, DiS.

Tisk: Triangl, a. s.



Asociace soukromého
zemědělství ČR

www.asz.cz



ČESKÁ S
spořitelna

Staráme se o finanční zdraví našich farmářů a sedláků

Díky našim pravidelným analýzám budete mít vždy přehled o tom, co se v zemědělství děje.
A naši bankéři vám rádi poradí a navrhnu optimální řešení právě pro vás. Infolinka 956 777 778,
www.csas.cz/agro.



Asociace soukromého zemědělství ČR



Dobrovolná stavovská a profesní organizace soukromých zemědělců v České republice

- stavíme na rodinném hospodaření
- vycházíme ze selských tradic a z odpovědného přístupu k půdě
- prosazujeme svobodné podnikání
- bojujeme proti zbytečné byrokracii
- podporujeme multifunkční zemědělství
- podílíme se na lokálním prodeji produkce z farem
- pomáháme vytvořit živý a ekonomicky nezávislý venkov



www.asz.cz