

program

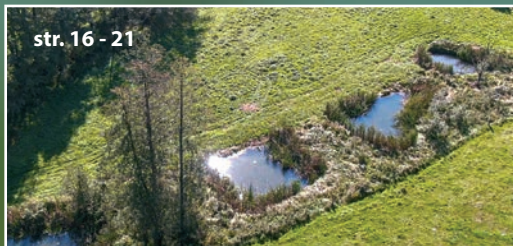
Pestrá krajina 2022



Pečujeme o naše farmáře a sedláky

Jako tradiční partner zemědělců jsme připraveni vaše podnikání maximálně podpořit. Potřebujete si pořídit zemědělskou techniku, půdu, modernizovat nebo zajistit financování každodenního provozu? Naši bankéři vám navrhnou optimální řešení a poradí i vhodné záruční programy nebo investice pro dlouhodobé zefektivnění podnikání. Péče o naše klienty v oblasti zemědělství je pro nás důležitá. Rádi tu budeme i pro vás.

ČESKÁ S
spořitelna



obsah

ČESKÁ
spořitelna

Partner programu
Pestrá krajina 2022



Asociace soukromého
zemědělství ČR
www.asz.cz

Úvod	4
Konference	5
Pravidla programu	6 - 7
Hodnotitelská komise	8 - 9
Farma Michlovka	10 - 15
Farma Petra Horčíka	16 - 21
Statek Kollertových	22 - 27
Farma Petra Křížánka	28 - 33
Farma Křížov	34 - 39
Přehled ročníku 2018	40 - 41
Přehled ročníku 2019	42 - 43
Přehled ročníku 2020	44 - 45
Přehled ročníku 2021	46 - 47
Závěrečné slovo předsedy komise	48 - 49

Program Pestrá krajina 2022 proběhl pod záštitou ministra zemědělství Zdeňka Nekuly a Ministerstva životního prostředí.

Úvodní slovo



Milí kolegové, sedláci,

vážení příznivci rodinného způsobu hospodaření, živého venkova a pestré krajiny,

koncem roku 2022 se na konferenci OSN v kanadském Montrealu přes 160 zemí z celého světa shodlo na přelomovém plánu pro ochranu biodiverzity. Tento ambiciózní plán obsahuje zásadní kroky ke zlepšení současného stavu přírody a krajiny po celém světě, a stejně tak pomáhá nasměrovat pohled laické i politické veřejnosti k udržitelnému zemědělství, rybářství a lesnictví. Nově dohodnutý Globální rámec pro biologickou rozmanitost tak jde ruku v ruce s programem Pestrá krajina, který se již pátým rokem snaží co nejvíce přiblížit široké veřejnosti, že šetrné a udržitelné zemědělské hospodaření je cestou k lokální potravinové produkci bez nadbytečného drancování krajiny a ohrožování biodiverzity.

I proto vám letos na následujících stránkách přiblížíme pět rodinných hospodářství, která byla oceněna v programu Pestrá krajina za rok 2022. Tyto farmy jsou opět velmi různorodé a opět je pojí jedna zásadní vlastnost - odpovědná a šetrná práce s přírodními zdroji, díky níž chrání a pečují o krajinu. Pestrou krajinu, jejíž podoba nejenom lahodí oku, ale je i plná života a poskytuje zdravé potraviny a životní prostředí pro celou společnost.

Živobyťí sedláků či farmářů je i přes nejmodernější zemědělské technologie závislé na přírodních zdrojích, a proto s pokorou a rozmyslem přistupují k péči o půdu a krajinu tak, aby jej v co nejlepší formě mohly předat dalším generacím. Hodnotitelská komise programu Pestrá krajina navštívila v rámci tohoto ročníku širší paletu zemědělských subjektů, hospodařících v rozdílných klimatických podmínkách, na větších i malých rozlohách, se zaměřením na rostlinnou i živočišnou produkci. Tím důležitým společným prvkem všech je jejich upřímný vztah k místu, kde žijí a podnikají a jejich neutuchající snaha realizovat hospodářsko-krajinné prvky do krajiny jako nadstavbu svých každodenních povinností.

Všem přihlášeným a oceněným farmám náleží patřičný respekt a také dík za odvahu přihlásit se do tohoto programu a inspirovat tak i své kolegy, stejně tak jako širokou veřejnost. K zajištění pestrosti krajiny a zlepšení životního prostředí může přispět opravdu každý z nás, stačí jen chtít. Velké poděkování současně patří i celé hodnotitelské komisi a všem, jež se podíleli na zajištění celého programu a konference Pestrá krajina, která v letošním roce proběhla 18. ledna 2023 pod záštitou předsedy Senátu PČR a ministra zemědělství na půdě České zemědělské univerzity v Praze. V neposlední řadě děkuji všem řečníkům a návštěvníkům konference, kterým není lhostejný stav naší krajiny.

Mgr. Ing. Jaroslav Šebek,
předseda Asociace soukromého zemědělství ČR



Konference Pestrá krajina a vyhlášení výsledků programu za rok 2021



V roce 2021 byly uděleny čtyři zlaté, pět stříbrných a jedna bronzová medaile.

Na akademické půdě v areálu České zemědělské univerzity v Praze (ČZU) a za účasti významných osobností politického i veřejného života proběhlo ve středu 26. ledna 2022 vyhlášení vítězů v pořadí již čtvrtého ročníku programu Pestrá krajina, který pořádá Asociace soukromého zemědělství ČR (ASZ ČR).

V roce 2021 v programu uspělo hned deset farem a statků, které dávají reálný příklad zemědělského hospodaření, které zároveň zvyšuje pestrost krajiny a zároveň produkuje zemědělské komodity, a v obou těchto rovinách vytváří další přidanou hodnotu.



Moderátorem celé akce i závěrečné panelové diskuse s oceněnými zemědělci byl Vladimír Kořen.



Předseda Senátu Miloš Vystrčil ocenil zejména, že se díky ASZ ČR „podařilo v našem zemědělství etablovat přístup, který představuje dobrý impuls, který potřebné změně myšlení“.



Pro účastníky bylo jako obvykle přichystáno občerstvení z výrobků členů ASZ ČR.



I přes covidová opatření navštívila konferenci řada významných hostů, další se připojili on-line.

Pestrá krajina

Pravidla programu

1. Cíl programu

1.1. Cílem programu je zejména:

- zvýšení kreditu sedláků, rodinných farem směrem k stávajícím či potenciálním propachtovatelům pozemků, sousedům, spotřebitelům, celkově před veřejností;
- ověření dlouhodobé argumentace ASZ ČR a potvrzení správnosti jejich teoretických principů;
- „marketingový“ přínos pro ASZ ČR a její členy – zveřejnění konkrétních příkladů realizace prospěšných opatření v krajině – kontinuální propagace na různých úrovních;
- v budoucnu případně snaha o prosazení možnosti plnit prostřednictvím zapojení do programu podmínky agroenvi či greeningu;
- prezentace v místě prostřednictvím informační tabule, že je úspěšně vyhodnocený sedlák realizátorem „Pestré krajiny“ ve svém okolí;
- poukázání na nepromyšlenost některých dotačních opatření, na které často zemědělec nedosáhne, ačkoliv se ochraně zdrojů a krajině skutečně ve svém okolí intenzivně věnuje;
- identifikace překážek, které brání nebo omezují realizaci či nějak poškozují zakladatele konkrétního opatření;
- podpora členům v realizaci opatření v krajině formou praktických informací a poradenství.

2. Organizátor a partneři programu

- 2.1. Organizátorem programu je Asociace soukromého zemědělství ČR (ASZ ČR).
- 2.2. Na programu se podílejí zástupci České zemědělské univerzity v Praze (ČZU), Agentury ochrany krajiny a přírody (AOPK), Českého spolku pro agrolesnictví (ČSAL), Ústavu výzkumu globální změny Akademie věd ČR (AV ČR), Centra pro otázky životního prostředí Univerzity Karlovy (UK), Beleco, z. s.

3. Účastníci programu a přihlášky do programu

- 3.1. Program je určen zemědělcům, kteří dobrovolně realizují postupy šetrné vůči životnímu prostředí a s pozitivním dopadem na krajinu.
- 3.2. Do programu se mohou přihlásit všichni členové všech spolků v rámci ASZ ČR, a to prostřednictvím regionální ASZ nebo členského spolku ASZ ČR.
- 3.3. Každá členská organizace může v jednom ročníku přihlásit maximálně jednu členskou farmu.
- 3.4. Do programu je možné jednu farmu přihlásit opakovaně; minimální odstup mezi dvěma účastmi v programu jsou tři roky.
- 3.5. Do programu se nesmí přihlásit člen ASZ ČR, který je v daném roce členem hodnotitelské komise.

3.6. V případě potřeby budou pro další ročník formou změny těchto pravidel zavedena vylučující kritéria, které stanoví hodnotitelská komise na základě zkušeností s programem.

3.7. Přihlášku do programu je nutno zaslat v termínu do 31. května aktuálního kalendářního roku, a to v listinné podobě na adresu ASZ ČR, Samcova 1, 110 00 Praha 1.

3.8. Formulář přihlášky do programu je k dispozici na webových stránkách www.asz.cz/cs/program-pestra-krajina/

3.9. Povinnými přílohami přihlášky jsou (mohou být zaslány v listinné podobě společně s přihláškou nebo elektronicky na e-mail kancelar@asz.cz):

- stručná charakteristika farmy a její činnosti,
- vlastní popis provedených opatření v krajině včetně důvodů realizace a včetně popisu předchozího stavu s přihlédnutím k hodnotícím kritériím,
- cca 5 fotografií farmy a opatření realizovaných v krajině (nepovinné).

3.10. Přihlášením se do programu souhlasí účastník s návštěvou hodnotitelské komise a v případě zařazení do programu s následnou medializací podle článku 7 těchto pravidel.

4. Organizace programu

4.1. Program řídí tajemník ASZ ČR.

4.2. Technicky a organizačně program zajišťuje hlavní kancelář ASZ ČR.

4.3. Všichni přihlášení zájemci o zařazení do programu jsou navštíveni hodnotitelskou komisí, která provede hodnocení podle článku 6 těchto pravidel.

4.4. V případě, že komise rozhodne o zařazení do programu, je s účastníkem dojednána forma prezentace a je pozván na vyhlášení.

5. Hodnotitelská komise programu

5.1. Hodnotitelská komise programu je složená z členů ASZ ČR a zástupců nominovaných partnery programu. Členy komise jmenuje Předsednictvo ASZ ČR.

5.2. Hodnocení na místě provádí vždy minimálně pět členů komise, z toho tři členové ASZ ČR a dva externí odborníci.

5.3. Předsedu hodnotitelské komise volí členové komise ze svých řad na prvním společném zasedání komise, které se koná každoročně po uzávěrce přihlášek a zároveň před prvním hodnocením.

5.4. Předsedou komise je člen ASZ ČR.

5.5. Hodnocení se nesmí účastnit člen komise, který je vůči hodnocenému členu ve střetu zájmů.

6. Hodnocení

- 6.1. Každý člen přihlášený do programu bude v období červenec – srpen daného kalendářního roku navštíven hodnotitelskou komisí. Termín této návštěvy bude dojednáán předem.
- 6.2. Hodnotí se farma jako celek.
- 6.3. Hodnocení probíhá na základě materiálů zaslaných společně s přihláškou a prezentace realizovaných opatření během návštěvy hodnotitelské komise.
- 6.4. Hodnocení probíhá za realizace a opatření od roku 1989. Pokud se účastník hlásí opakovaně, hodnotí se zejména realizace vzniklé v období od posledního zařazení do programu.
- 6.5. Hodnocení probíhá v těchto kritériích:

Produkční kritéria:

- velikost půdních bloků,
- pestrost pěstovaných plodin a meziplodin a chovaných hospodářských zvířat,
- míra výskytu eroze,
- sladění produkce s přínosy pro krajinu (zachování mimoprodukčních ploch a přírodních biotopů),
- uplatnění agroenvironmentálních principů hospodaření,
- rozsah a způsob používání průmyslových hnojiv a prostředků na ochranu rostlin.

Realizovaná mimoprodukční opatření:

- uplatnění krajinnotvorných principů,
- množství, pestrost, rozsah, realizace, údržba a udržitelnost krajinných prvků,
- funkční hledisko krajinných prvků,
- zapojení do vzdělávacích a společenských aktivit týkajících se zemědělství a krajiny.

Krajinný ráz a estetické hledisko:

- zachování či snaha o obnovu původní vesnické architektury,
 - celkový vliv farmy na krajinný ráz,
 - způsob umístění krajinných prvků z pohledu krajinného rázu,
 - vzhled a způsob umístění technických zařízení a staveb,
 - znalost a respekt k historickým souvislostem.
- 6.6. V každém kritériu uděluje každý člen komise od 1 od 5 bodů. Výslednou známkou za každé jednotlivé kritérium je vždy průměr bodů od všech členů komise.
 - 6.7. Výslednou známkou je součet průměrných známek za jednotlivá kritéria.
 - 6.8. Na základě celkové známky komise rozhodne o zařazení či nezařazení žadatele do programu.

- 6.9. Zařazeným farmám udělí komise na základě výsledné známky bronzovou, stříbrnou nebo zlatou medaili.
- 6.10. Hodnotitelská komise s administrativní podporou z hlavní kanceláře ASZ ČR vypracuje z každého hodnocení zprávu, která obsahuje průměrné známky za jednotlivá kritéria, celkovou výslednou známkou, udělenou medaili, slovní hodnocení/ zdůvodnění a informaci o zařazení či nezařazení do programu. Zpráva bude předána zástupci hodnocené farmy po vyhlášení výsledků.

7. Vyhlášení a medializace

- 7.1. Vyhlášení zařazených členů do programu včetně nejlepších realizovaných opatření proběhne v rámci vyhlášení výsledků soutěže Farma roku v prosinci daného roku.
- 7.2. O jednotlivých farmách zařazených o programu bude zpracován článek, který bude uveřejněn v tiskovinách a na internetových stránkách organizátora a partnerů programu a případně v dalších odborných periodikách či na internetových stránkách.
- 7.3. O vybraných realizovaných opatřeních bude zpracována videoreportáž s odbornými komentáři členů komise, která bude promítnuta během vyhlášení a následně umístěna na internetu.
- 7.4. Žadatelé zařazení do programu obdrží certifikát o zařazení a plaketu.

8. Harmonogram programu

- **Do 31. května** – uzávěrka přihlášek;
- **Do 30. června** – první zasedání komise, stanovení harmonogramu návštěv;
- **Do 31. srpna** – hodnocení přihlášených projektů;
- **září - říjen** – zpracování textů o opatřeních zařazených do programu, zpracování videa o nejlepším projektu;
- **prosinec** – vyhlášení a prezentace zařazených projektů v rámci vyhlášení Farmy roku, ocenění nejlepší farmy zařazené v daném roce;
- **prosinec – únor následujícího roku** – prezentace zařazených projektů v tiskovinách a na internetu).

9. Kontakty a informace

Asociace soukromého zemědělství ČR

Samcova 1, 110 00 Praha 1

tel.: 778 088 805

e-mail: kancelar@asz.cz

www.asz.cz/cs/program-pestra-krajina/

Komise programu Pestrá krajina



Daniel Pitek, předseda komise

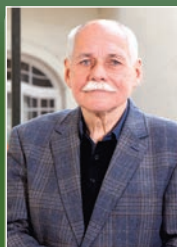
Soukromý zemědělec a lesník, člen ASZ Litoměřice a předseda Milešovského spolku přátel přírody. Věnuje se především sadařství, chovu jelenů, ovcí a koní. Dlouhodobě usiluje o navrácení krajiny jejího původního rázu. Angažuje se v České společnosti ornitologické a v PRO-BIO Svazu. Držitel ceny Josefa Vavrouška za výjimečný počín ve prospěch udržitelného způsobu života a životního prostředí. Věnuje se také problematice hospodaření s vodou v krajině.



Ing. Radim Kotrba, Ph.D.

Pedagog na Katedře chovu zvířat a potravinářství FTZ ČZU, výzkumný pracovník ve Výzkumném ústavu živočišné výroby a praktikující agrolesník. Působí v Asociaci farmových chovů jelenovitých ČR, je zakládajícím členem Českého spolku pro agrolesnictví, Topolářské komise

České republiky, Derbianus Conservation a Wildlife Ranching Alliance, které se zabývají udržitelným managementem produkční krajiny a ochranou přírody. Zároveň je členem předsednictva ASZ ČR. Na 3,5 ha realizuje ve volném čase několik agrolesnických systémů, propojující chov zvířat, rostlin a produkčních i krajinotvorných dřevin.



Prof. RNDr. Bedřich Moldan, CSc. - čestný člen komise

Český geochemik, ekolog, publicista a politik. Předseda Čestné rady Českého svazu ochránců přírody. Zástupce ředitele v Centru pro otázky životního prostředí Univerzity Karlovy. Předseda Vědecké rady MŽP. Člen Rady vlády pro udržitelný rozvoj. Bývalý ministr životního prostředí České republiky.

Dlouhodobě se zabývá tématem udržitelného rozvoje. Autor, spoluautor, editor a překladatel několika set vědeckých článků, vědecko-populárních publikací a článků v odborném i denním tisku z oboru analytické chemie, biogeochemie, životního prostředí, ekonomie a vzdělávání.



Ing. Jana Moravcová

Ředitelka odborné organizace Beleco, z. s. působící v oblasti ochrany přírody. Absolventka ČZU lesnické fakulty oboru krajině inženýrství – aplikovaná ekologie a bývalá inspektorka oddělení ochrany přírody České inspekce životního prostředí a ředitelka OI ČÍŽP v Ústí nad Labem.



Ing. Martin Novák

Soukromý zemědělec, předseda ASZ Tábor a člen Předsednictva ASZ ČR. Vítěz soutěže „Farma roku 2008“. Specializuje se zejména na výrobu mléka, rostlinnou produkci a obnovitelné zdroje. Provozuje zemědělské muzeum a pivovar.



Doc. Ing. Bohdan Lojka, Ph.D.

Předseda Českého spolku pro agrolesnictví (ČSAL). Pedagog a výzkumník na ČZU v Praze, vedoucí katedry tropických plodin a agrolesnictví. Řešitel několika rozvojových projektů v peruánské Amazonii, Vietnamu, Kyrgyzstánu, Etiopii, Zambii a Kambodži. Zaměřuje se zejména na agrolesnictví, biodiverzitu, domestikaci a populační genetiku dřevin. V České republice se zabývá výzkumem, rozvojem a výukou zavádění agrolesnických systémů v rámci několika výzkumných a výukových projektů. Sám aktivně praktikující drobný ekozemědělec a agrolesník.



Ing. Kateřina Černý Pixová, Ph.D.

Proděkanka pro rozvoj v rámci Fakulty životního prostředí na ČZU. Pedagog na ČZU. Účastnice v projektech (NAZV, TAČR, GAČR) zabývající se zejména problematikou mimoprodukčních funkcí krajiny, uplatnění přírodě blízkých opatření v zemědělské krajině a uspořádání vlastnických vztahů k půdě. Dlouhodobě se zabývá především tématem krajinné ekologie, na což zaměřuje i svou publikační činnost. Koordinuje vzdělávací programy pro střední školy v oblasti ochrany přírody a krajiny.



Ing. Klára Čámská, Ph.D.

Vystudovala Českou zemědělskou univerzitu, titul Ph.D. získala v oboru speciální produkce rostlinná, ekologie travních porostů. Pracuje v Agentuře ochrany přírody a krajiny jako vedoucí Oddělení péče o terestrické ekosystémy. Zabývala se zemědělským vzděláváním a poradenstvím. Má výzkumné zkušenosti s agroenvironmentální politikou, které se věnovala v Ústavu zemědělské ekonomiky a informací. Pracovala v Botanickém ústavu Akademie věd ČR.



Ing. Stanislav Rampas

Předseda Spolku pro obnovu venkova Plzeňského kraje a člen ASZ Plzeňsko, člen výboru Rady vlády pro udržitelný rozvoj a dlouhodobý propagátor venkova a trvale udržitelného rozvoje. Je členem Čestné rady Českého svazu ochránců přírody a krajské komise pro venkov. V minulosti byl starostou obce, náměstkem hejtmana Plzeňského kraje pro regionální rozvoj a zemědělství a místopředsedou Svazu měst a obcí ČR. Organizátor řady vzdělávacích seminářů, např. Stromy v krajině, Voda v krajině atp.



Prof. RNDr. Jakub Hruška, CSc.

Od absolutoria na Přírodovědecké fakultě Univerzity Karlovy pracuje jako přírodovědec a vysokoškolský profesor zkoumající lidské působení na změny půd, vod a lesů. Začínal výzkumem vlivu kyselých dešťů na lesy, půdy a vody severního pohraničí, dnes se věnuje zejména změnám způsobenými klimatickou změnou a vlivu pesticidů na ekologii zemědělské krajiny. Vede tým v Ústavu výzkumu globální změny AV ČR. Také spravuje rodinný zemědělský a lesní majetek na Vysočině. Účastnil se tvorby Národního lesnického programu a rovněž několika zákonů týkajících se životního prostředí. Je členem vědecké rady Fakulty životního prostředí ČZU, rad národních parků Šumava a KRNPAP, panelu Rady vlády pro trvale udržitelný rozvoj a v neposlední řadě člen dozorcí rady Státního zemědělského a intervenčního fondu.

Rodinná farma Michlovka

Svaz chovatelů ovcí a koz ČR

Rodinná farma Michlovka

Svaz chovatelů ovcí a koz



byla oceněna
zlatou medailí
v rámci programu



Asociace soukromého zemědělství ČR



PESTRÁ KRAJINA

2022



Farma Michlovka se nachází v centrální části Šumavy na území CHKO v nadmořské výšce kolem 1000 m n. m. a její hospodaření se přizpůsobuje zdejším podmínkám.



V srdci jihočeské části CHKO Šumava, poblíž hranice národního parku, několik kilometrů jihozápadně od Vimperka leží vesíčka Michlova Huť s 12 budovami a stejným počtem obyvatel. Obec je poprvé písemně doložena v roce 1552 a dříve nesla německý název Michlhütte, nebo také Helmbach, a až do poloviny 18. století zde byla sklářská huť s výrobou českého křišťálu. Dnes náleží k městu Vimperk a v čísle popisném 7 sídlí Rodinná farma Michlovka, kde hospodaří rodina Jana Nováka. Klimatické podmínky nejsou lehké a odpovídají poloze pozemků v nadmořské výšce mezi 900 a 1000 m n. m., s průměrnou roční teplotou 3,7 °C a ročním úhrnem srážek až 1500 mm.

Jan Novák na Michlovce hospodaří od roku 1993, od roku 2006 je farma obhospodařována v režimu ekologického zemědělství. Celková výměra obhospodařovaných pozemků, především pastvin, je 144 hektarů, dále k farmě patří tři hektary lesa. Prací na ní se zabývá celá rodina ve dvou generacích. Hlavním zaměřením farmy je šlechtitelský chov našeho původního plemene a české genové rezervy - šumavské ovce. Novákovci se věnují zejména udržení a rozšíření jejich posledních dochovaných linií. Základní stádo čítá 350 bahnic a 35 beranů, spolu s jehnaty počet v zimě

Hlavním zaměřením farmy je šlechtitelský chov posledních dochovaných linií šumavské ovce se zaměřením na produkci plemenného materiálu.

překračuje i 800 kusů. Náročná práce pro zachování tohoto hezkého, velmi tvrdého a otužilého národního plemene vhodného do našich klimatických podmínek je opravdu záslužná. „O naše ovce se staráme s láskou a v souladu s principy ekologického zemědělství tak, aby se i jiní lidé ve svých chovech těšili z výsledků naší práce,“ říkají Novákovci.

Na farmě se navíc pase ještě stádo cca 70 kusů masného skotu plemene aberdeen angus. Dalším oborem činnosti je agroturistika – zrekonstruovaný objekt původní zástavby nabízí kapacitu 35 lůžek a jednoho apartmánu ve velmi přátelském a klidném prostředí, o kterém sami Novákovci říkají, že „... na Michlovce lišky dávají dobrou noc.“

Příjmy farmy plynou především z prodeje plemenného materiálu a jatečních jehňat a u skotu z prodeje zástavových telat a jatečních zvířat. Vedlejší příjmy tvoří ubytování, služby údržby silnic,

prodej masa a další. Nepříjmovou aktivitou rodiny je pořádání aukcí šumavských ovcí a exkurzí na farmě.

Aby Novákové omezili škody působené chráněnými predátory (vlk, rys), bahní a telí v zimním období na zimovišti v ovčíně na hluboké podestýlce a na jaře vypouštějí již odrostlejší telata zehňata. Skot a ovce se poklidně pasou v elektrických ohradách vybudovaných ukázkově podle standardů, a plemenné jehničky a beránci, připravovaní k další plemenitbě, v elektrických sítích. Rodina se snaží o co nejšetrnější hospodaření z přesvědčení – ne proto, že se nachází v CHKO Šumava. Její snahou je citlivé začlenění nových staveb do prostoru, aby nenarušily krajinný ráz. Zdařilá stavba nového ovčína a ostatních objektů opravdu odpovídá místním podmínkám. Rovněž tak rekonstrukce poškozených budov provádějí Novákové ohleduplně a s respektem k původní architektuře, aktuálně se připravuje rekonstrukce další z původních budov.




K farmě patří necelých 145 hektarů druhově bohatých travních porostů, které jsou spásány nebo sklíženy na seno a senáž.



Sedmdesátihlavé stádo masného skotu plemene aberdeen angus zajišťuje další příjmy farmy ze zástavového skotu a jatečných zvířat.

V údolí pod vískou také obnovili bývalý rybník s protrženou hrází, který nyní doplňuje malebnost okolní krajiny. V součinnosti s Národním parkem Šumava a základní organizací Českých ochránců přírody vysázeli řadu nových alejí původních, nadmořské výšce a klimatu odpovídajících dřevin. Rovněž tak doplňují a ošetřují stávající původní aleje, remízky i solitéry a starají se o kapličku u cesty mezi pastvinami. Louky jsou díky spásání druhově bohaté, s výskytem mnoha chráněných rostlin a živočichů.

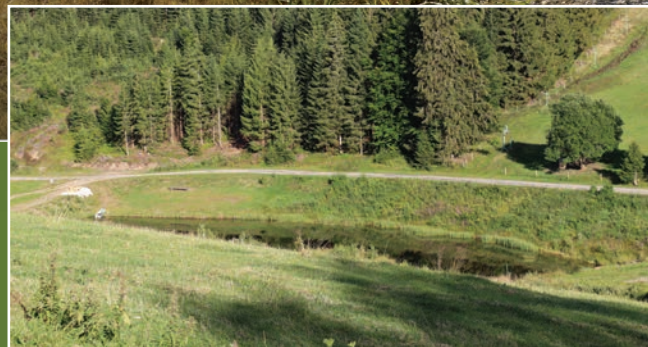
Novákové hospodaří vynikajícím způsobem udržitelného zemědělství, jak z pohledu produkce, tak z pohledu vztahu k půdě, ke krajíně a celkově k životnímu prostředí. Hodnotitelská komise proto udělila Rodinné farmě Michlovka zlatou medaili v programu Pestrá krajina.



Pod vesničkou obnovila rodina také rybník s protřzenou hrází, na který je nyní nádherný výhled z turistické chaty.



Malá vesnice Michlova Huť má dlouhou historii spojenou se sklářstvím a vedla tudy i převaděčská stezka Krále Šumavy.



Na pozemcích farmy je několik pramenů včetně Volyňky, která je zdrojem pitné vody pro Vimperk. Ekologické hospodaření vodní toky nijak neohrožují.



Protože výskyt rysa ostrovida a vlka obecného je v této části Šumavy běžný, investuje se zde do budování ohrad, které by měly před útoky ochránit ovce a telata.

Nováková se starají i o přilehlé pozemky a cesty a ve spolupráci s Národním parkem a ČSOP vysazují aleje.



Budovy jsou postupně citlivě rekonstruovány tak, aby se zachoval původní ráz, ale zároveň bylo možné je využívat k modernímu zemědělskému hospodaření.



Od roku 1995 se Novákoví věnují také agroturistice – chata Michlovka nabízí v létě možnost neomezeného turistického vyžití, v zimě zde funguje sjezdovka.



Na farmě nechybí ani drobné zvířectvo – drůbež, včely nebo králíci.



Novákoví se také starají o kapličku, která přiléhá k pastvině.

Farma Petra Horčíka

ASZ Litoměřice

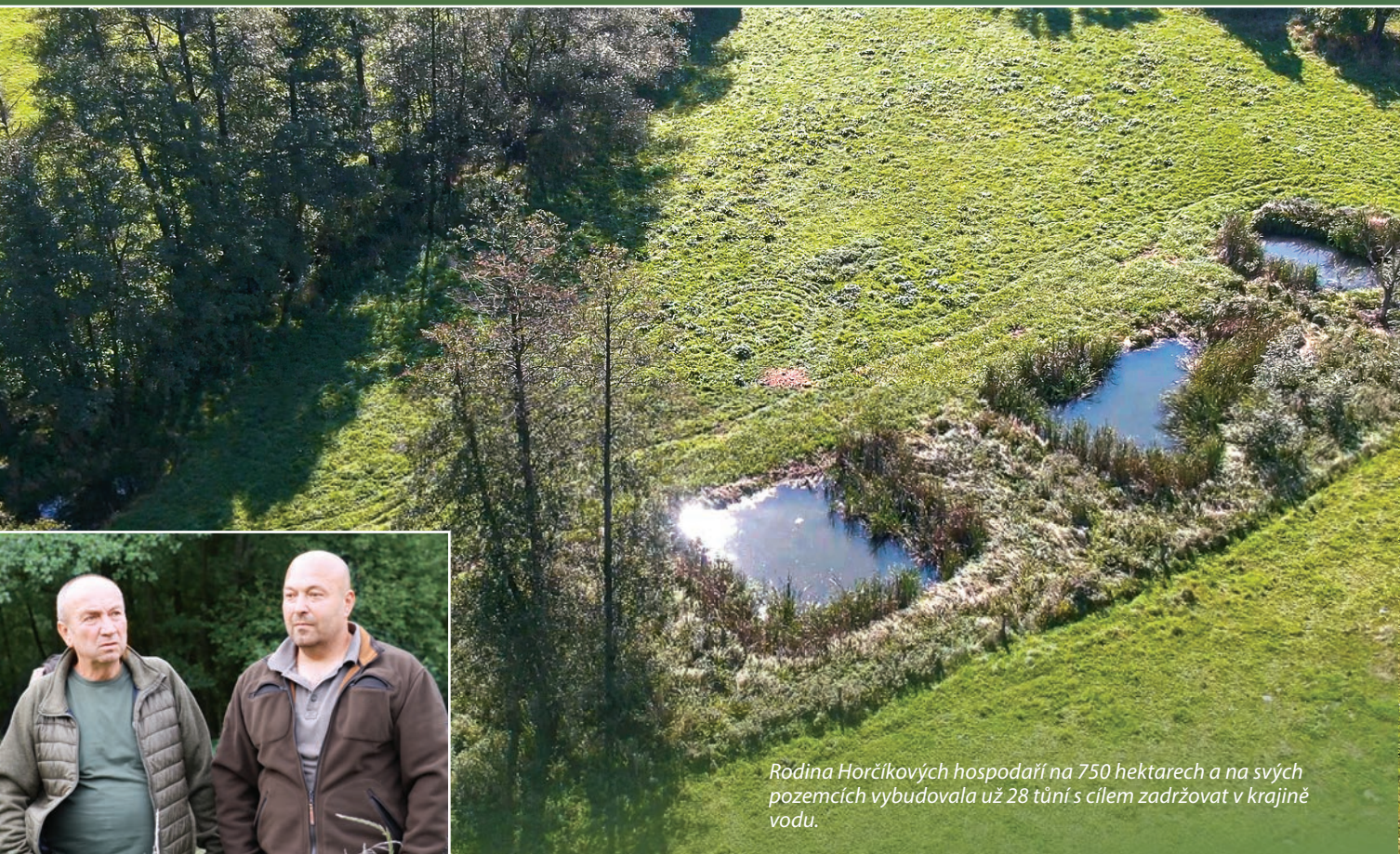
Farma Petra Horčíka
ASZ Litoměřice



byla oceněna
zlatou medailí
v rámci programu
Asociace soukromého zemědělství ČR



PESTRÁ KRAJINA
2022



Rodina Horčíkových hospodaří na 750 hektarech a na svých pozemcích vybuodovala už 28 tůní s cílem zadržovat v krajině vodu.

V malebném kraji severovýchodního výběžku Českého středohoří, pod dohledem majestátní hory Sedlo (druhý nejvyšší vrch Českého středohoří), v malé vsi s poetickým názvem Lhota pod Pannou, sídlí v čísle popisném 26 Farma Petra Horčíka. Název vesničky (85 obyvatel) je odvozen od asi 2 kilometry vzdáleného skalnatého čedičového vrchu Panna s pozůstatky stejnojmenného hradu.

Na chodu farmy hospodařící v ekologickém režimu se podílí většina členů rodiny, zejména Petr Horčík s manželkou Marií, dcera Martina a syn Petr i se svými protějšky. Proto lze bez rozpaků užívat pojmenovaní rodinná farma. Dalším důkazem bylo přivítání hodnotitelské komise na nádvoří Richtrova mlýna u obce Lovečkovice, kdy byly přítomny nejméně tři generace rodu a po celou dobu úvodních rozhovorů se všichni aktivně zapojovali.

Hospodaření až v osmi katastrech obcí v CHKO České středohoří, v rozlehlém a členitém terénu s celkovou výměrou více než 1000 hektarů není vůbec jednoduché. Zemědělská půda přetvořená na louku a pastviny o výměře 750 hektarů slouží jako výživová

základna pro pětisetlávě stádo masného skotu plemene limousine. Ve výměře je také až 200 hektarů ostatních ploch, což klade na farmu nemalé finanční nároky především při úhradě daně z nemovitostí. Dále farma vlastní řadu dalších pozemků, které jsou v evidenci dle katastru nemovitostí vedené jako orná půda a jsou přitom vlivem dlouhodobého „nehospodaření“ zarostlé náletovými dřevinami. U těchto pozemků hospodáři neplánují vykloučení, ale naopak jejich ponechání a převedení do kultury lesa. K tomu ještě obhospodařují desítky hektarů lesa, kde se věnují zejména sanitární těžbě.

V rámci diverzifikace činnosti a k zajištění ekonomické stability farmy zajišťují Horčíkovi mimo jiné zimní a letní údržbu pro řadu obcí a těžbu dřeva pro vlastníky okolních lesů, včetně dopravy dřevní hmoty.

Jako majoritní vlastníci honebního společenstva Lovečkovice založili myslivecké sdružení Vítova vyhlídka patřící rodině a provozují mysliveckou činnost. Péče o zemědělské a lesní, ale i o ostatní pozemky a aktivní myslivost umožňují v dnešní době



Kromě péče o pozemky se Horčíkovi a jejich tři zaměstnanci věnují chovu masného skotu, celkem mají více než 500 kusů většinou plemene limousine.



Nad pozemky farmy, která byla založena v roce 1993, se tyčí druhý nejvyšší vrch Českého středohoří – Sedlo.

celostní péči o krajinu. A že to s krajinou rodina Horčíkových myslí vážně, dokazuje výsadbou alejí podél cest, výsadbou liniové zeleně kolem pastvin, pomocí při obnově starého sadu v zaniklé obci Vitín, včetně dosadby původních ovocných dřevin. Výsázením více než 2000 stromů ve spolupráci s CHKO, mezi nimiž převládají původní jabloně, hrušně, višně a třešně, ale také jeřáby a v tvrdších podmínkách i neovocné odolné původní dřeviny, pomáhají Horčíkovi krajině obnovovat ztracenou rovnováhu. To vše doplněné péčí o zádrž vody v krajině přetvořené do vybudování 28 tůní na vlastních pozemcích.

S ohleduplností ke krajinnému rázu vytvářejí nové vyhlídky a opravují drobné sakrální památky v okolní krajině, s citem pro krajinu se starají o zemědělskou půdu, les, vodu, ostatní pozemky, ale také o venkovskou architekturu. Dokladem toho je uvážlivá rekonstrukce Richtrova mlýna s respektem k původní lokální venkovské architektuře. „Protože to tu máme rádi, plánujeme další výsadbu stromů, obnovu původních sadů a doplnění dalších krajinotvorných prvků,“ sděluje na závěr Petr Horčík. Hodnotitelská komise nemohla udělit Farmě Petra Horčíka jinou než zlatou medaili.



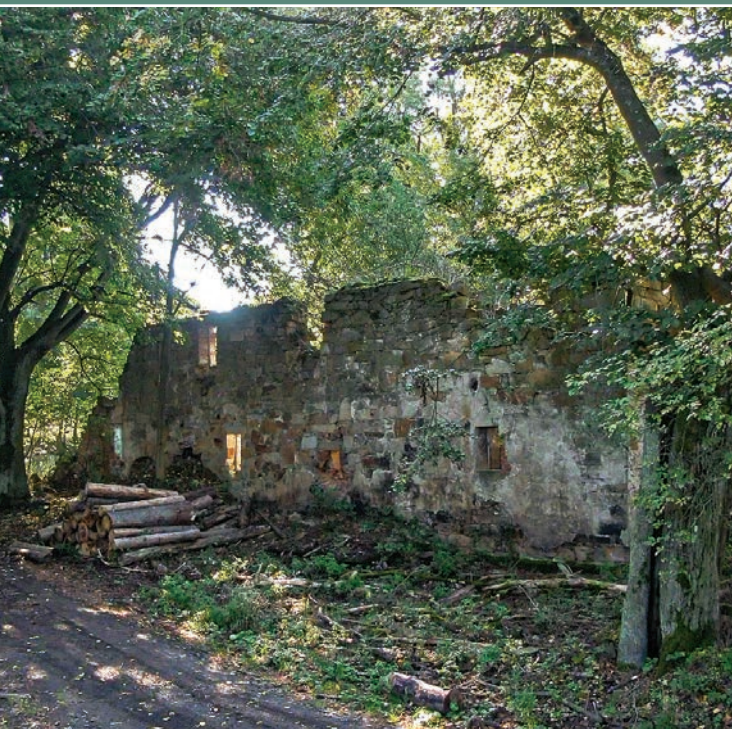
Jako majoritní člen honebního společenstva založila rodina myslivecký spolek Vítova vyhlídka a provozuje také mysliveckou činnost.



Na mnoha pozemcích jsou postupně vysazovány stromy, z velké části se jedná o původní místní vysokokmenné odrůdy, ale i neovocné dřeviny.



S realizacemi v krajině pomohly také dotační programy z resortu životního prostředí a spolupráce s CHKO.



Horčikovi před nedávnem koupili pozemky zaniklé vesnice Vitín, které chtějí nechat přírodě. Obnovili zde ale kapli a rybník.



Areál bývalého Richtrova mlýna nedaleko Lovečkovic bude po rekonstrukci sloužit k ubytování hostů.



Zhruba 200 hektarů ploch jsou neplodné půdy, které postupně zarůstají náletem a časem budou převedeny na les.



Velká péče je věnována údržbě a budování vodních prvků, kromě tůní to jsou i mokřady a drobné nádrže.



Horčikovi nezanedbávají ani obnovu sakrálních staveb v krajině a umísťují drobná zařízení, která ocení místní obyvatelé i turisté.



Na hřebeni po obou stranách Vítěvy rozhledny je vysázeno stromořadí a Horčikovi plánují hřeben osázet až k Bukové hoře.



Rodina vlastní také několik desítek hektarů lesa a plánuje založit desetihektarový krajinnotvorný sad.

Statek Kollertových

ASZ Náchodsko

Statek Kollertových

ASZ Náchodsko

byl oceněn
zlatou medailí
v rámci programu
Asociace soukromého zemědělství ČR



PESTRÁ KRAJINA

2022



Kollertovi dodnes udržují tradici každodenní pastvy laktujících dojnic, což už se dnes vidí málokde.



Rodina Kollertových nepřetržitě hospodaří v Suchém Dole už od poloviny 18. století s výjimkou 10 let nuceného vstupu do JZD.

Jihovýchodní výběžek Broumovské vrchoviny v sevřeném údolí potoka Ledhujky, asi 2,5 kilometru východně od Police nad Metují skrývá malebnou vesničku Suchý Důl. Čas jako by se zde zastavil. Okolní krajina opředená tajemnými příběhy se zachovalou typickou venkovskou architekturou krásných starobylých roubených i zděných domů vás okamžitě zaujme. Dlouhá podhorská víska (399 obyvatel) s krajinou doplněnou kapličkami, křížky a sochami připomíná významnou Vambeřickou poutní cestu, která zdejším krajem prochází.

V Suchém Dole v původním statku s číslem popisným 30 hospodaří rodina Kollertových od poloviny 18. století. Hospodaření rodiny bylo přerušeno v padesátých a šedesátých letech na deset let, kdy komunisté donutili Jana Kollerta, dědečka současné-

ho hospodáře, vstoupit do místního JZD. Ovšem nezdolný a hrdý sedlák Jan hned při malém uvolnění v roce 1967 požádal o vydání pozemků a opět začal na statku soukromě hospodařit - v těžké době a hlavně komunistům navzdory. S nezdolným úsilím a vírou se spolu s babičkou věnovali chovu mléčného skotu až do roku 1992. V tomto roce předali hospodaření synu Václavovi. Hospodářství se postupně modernizovalo a po 20 letech došlo k dalšímu předání mezi generacemi. A tak dnes hospodaří na statku vnuk Petr s manželkou za stálé pomoci rodičů. Ve dvou synech jim už roste další generace.

Všechny obhospodařované pozemky, cca 80 hektarů v nadmořské výšce od 500 až do 600 m. n. m, leží v CHKO Broumovsko. Dvacet hektarů tvoří orná půda, kde Kollertovi pěstují obilí a ví-



Ačkoliv statek nehospodáří formálně v ekologickém režimu, používá výhradně statková hnojiva a s půdou zachází velmi šetrně.

celeté pícniny pro potřebu mléčného stáda, na zbylých 60 hektarech jsou trvalé travní porosty. Do roku 2020 užívali stáje v původním statku, ale ty přestaly vyhovovat, proto postavili novou, současným požadavkům vyhovující stáj s kapacitou 140 ks skotu. Nyní chovají Kollertovi více než 100 kusů mléčného skotu.

Od doby dědečka rodina stále udržuje tradici každodenního přístupu laktujících krav na pastvinu po ranním dojení, ze které se vrací večer opět na dojení, to se projevuje pozitivně nejenom na zdraví a kondici krav, ale zároveň zachovává vysokou mléčnou produkci. Na orné půdě pěstují Kollertovi obiloviny bez aplikace minerálních hnojiv, pouze s použitím statkových. Na svých

pozemcích nejenže tolerují, ale i udržují a aktivně budují nové krajinné prvky jako například mokřad a tůň. Mimofádný přístup k zachování části původní roubené budovy statku, citlivě vystavená stáj bez dotačních podpor, vybudování odpočinkového a vyhlídkového místa i práce s veřejností, včetně exkurzí pro děti ze školek a škol, to je jen malý výčet z bohaté činnosti rodiny.

„V naší rodině se hospodářství předává z generace na generaci po staletí, proto hospodaříme s půdou velice šetrně, s pokorou a rozmyslem a stejně tak přistupujeme i k okolní krajině,“ říká Petr Kollert. Pro hodnotící komisi bylo ctí a radostí udělit Statku Kollertových zlatou medaili v programu Pestrá krajina.



Kollertovi se snaží čelit současným suchým rokům zachováním vodních prvků na pozemcích a údržbou suchého poldru.



Celkovou výměru farmy 80 ha tvoří z většiny travní porosty, na 20 hektarech orné půdy si Kollertovi pěstují obilí a pícniny pro krmení vlastního stáda mléčného skotu.



Ještě nedávno byl skot v původní budově roubeného statku, ale vazné ustájení přestalo už před lety vyhovovat.



V roce 2020 byla proto zcela bez dotací dokončena nová stáj s kapacitou 140 kusů a s novou dojrnou.



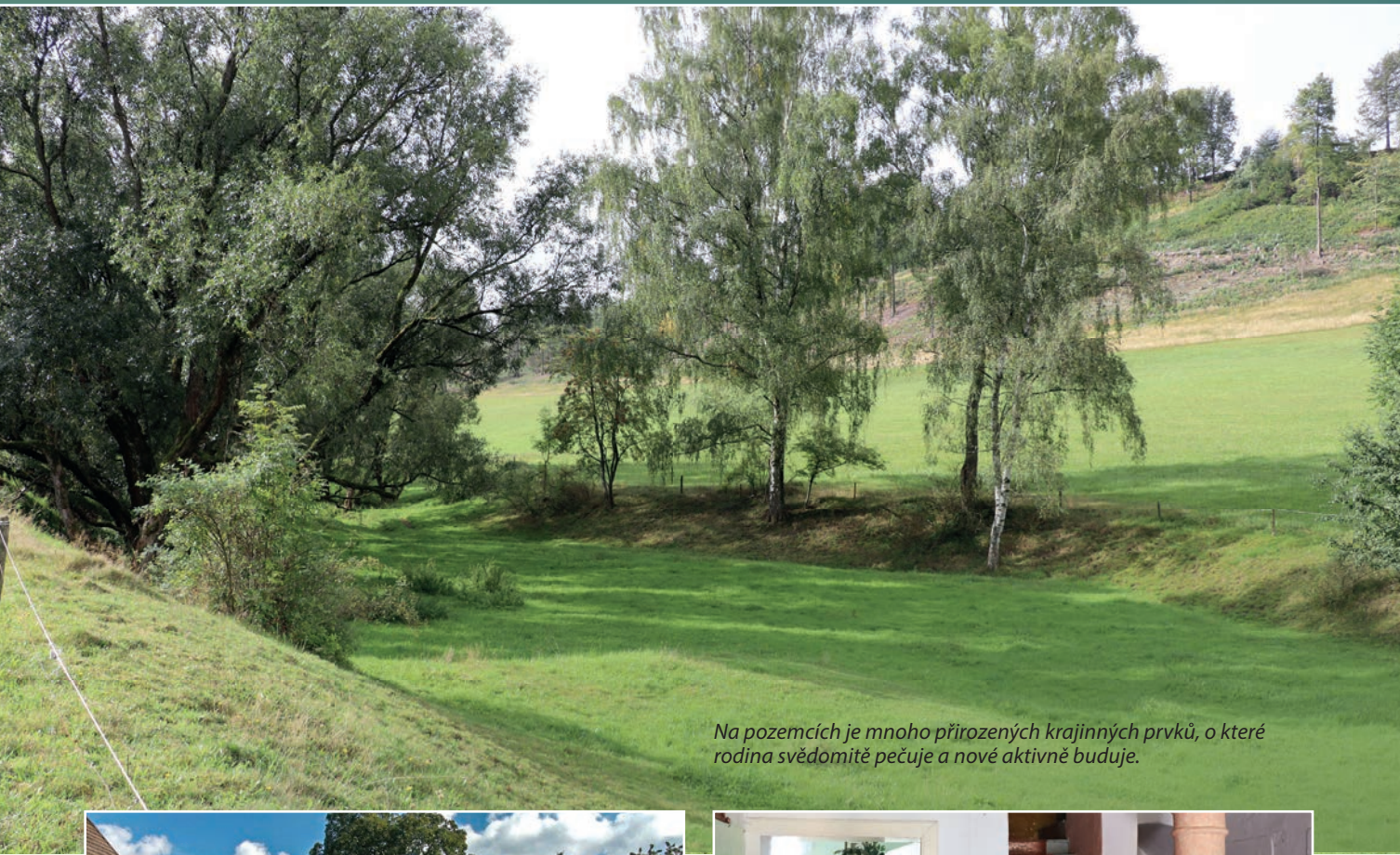
Hlavním zaměřením statku je chov červenostrakatého skotu s produkcí mléka, který zde funguje od nepaměti.



Posezení pod vzrostlou lípou vybudovali Kollertovi pro procházející pěší turisty, kterých je na Broumovsku spousta.



Kollertovi se rozhodli hospodařit tak, aby veškerou práci na polích i ve stáji byla schopná zastat rodina.



Na pozemcích je mnoho přirozených krajinných prvků, o které rodina svědomitě pečuje a nově aktivně buduje.



Zachovalá a ještě nedávno používaná původní budova statku láká k návštěvě jak kolemjdoucí turisty, tak účastníky exkurzí.

Farma Petra Křížánka ASZ Těšínské Slezsko

Farma Petra Křížánka
ASZ Těšínské Slezsko



byla oceněna
zlatou medailí



v rámci programu
Asociace soukromého zemědělství ČR



PESTRÁ KRAJINA
2022



*Petr Křížánek s rodinou hospodaří
v krásném koutě Slezska v CHKO
Beskydy pod vrcholy Javorový, Ostrý
a Kozinec.*

V nejvýchodnějším cípu naší země, na severovýchodním úpatí malebných Moravskoslezských Beskyd se rozkládá obec Karpentná (787 obyvatel). Ves do roku 1980 samostatná dnes náleží k městu Třinec, se kterým je již díky takzvané slezské zástavbě (to znamená - staví se všude) prakticky propojená. Zdejší podhůří tvoří rozmanitá krajina luk, pastvin, potoků a remízků posetá všudypřítomnou a zahušťující se zástavbou samostatných obydlí. A v tomto exponovaném, ale stále ještě oku milém prostoru sídlí Farma Petra Křížánka.

Historie usedlosti sahá až do roku 1860, původní majitelé však museli sedlačení v padesátých letech minulého století opustit a uvolnit místo JZD. V roce 1972 ji zakoupili prarodiče současnýho hospodáře jako neobyvatelnou ruinu. Rodina usedlost dle možností postupně opravovala a rekonstruovala až do dnešní, zdejšími podmínkami vyhovující podoby. Vznik stávající ekofarmy se datuje k roku 1991, kdy rodiče Petra Křížánka zakoupili od původního majitele půdu vrácenou v restituci (necelých 20 hektarů) a s nadšením začali hospodařit. Navázali tak na téměř stoletou tradici statku. Shořelý seník JZD se podařilo odkoupit v roce 2011

a zbytek areálu pak v roce 2015. Řada objektů musela být zbourána a některé, například seník, šly ještě zrekonstruovat. Postupně zde rodina Křížánkových vybudovala farmu, na níž mohou být náležitě hrdí. Chloubou je výstavba nové stáje, která krásně zapadá do zdejší krajiny, a také provoz jízdárny a jezdecké školy.

Chod hospodářství zajišťuje celá rodina od nejmladší dcery až po nejstaršího člena rodiny, navíc pomáhá jeden zaměstnanec z válkou postižené Ukrajiny. Díky zdejší unikátní zástavbě musí Křížánkovi přizpůsobit práci daným podmínkám a hospodařit na malých pozemcích mezi domy. Tak mezi nimi pasou, sekají, suší, přemísťují ohradníky, přehánějí dobytek a přesouvají zemědělskou techniku. Celková rozloha zhruba 95 hektarů v 33 půdních blocích od 0,33 až po jeden výjimečný 21 hektarový, to vše ještě v osmi katastrech, je převážně pronajata od 100 malých vlastníků. Dvacet procent z celkové výměry tvoří orná půda, zbytek jsou pastviny a louky. Při tak neuvěřitelně náročných podmínkách se Křížánkovým podařilo vytvořit velmi rozmanité hospodářství s hlavním zaměřením na chov masného skotu v kontrole užitkovosti (140 kusů) a koní, ale nechybí zde ani drobné domácí



Křížánkovi využívají malé pozemky mezi rodinnými domy slezské zástavby k pastvě masného skotu, který musí poměrně často mezi jednotlivými plochami přesouvat.



Usedlost zakoupili parodiče dnešního hospodáře v 70. letech jako neobyvatelnou ruinu v těsné blízkosti JZD. Dnes to už není znát.

zvířectvo – slepice, kachny, králíci a pár přeštických prasat. Dále zajišťují chod jízdárny, jezdecké školy a ustájení koní včetně jezdeckého výcviku klientů. Rovněž tak osevňovací postupy zaměřené na krmení plodiny nepostrádají pestrost – sejí oves, tritikale, pohanku, hrách, jetel, hořčici, jetelotrávní směsi, jako je landsberská směs, nebo čirok. Ke hnojení používají Křížánkovi výhradně vlastní statková hnojiva a zelené hnojení. Na vlastních pozemcích vysazují stromy formou řadové výsadby, ale i aleje a remízky. Ke stávajícím krajinným prvkům na obhospodařovaných pozemcích se chovají velmi šetrně a udržují jejich funkčnost. Celá farma hospodá v ekologickém režimu.

Komisi velmi zaujalo, že hospodář, aby zamezil již schvalovanému developerskému projektu velké zástavby okolní půdy, tuto násobně předraženou na úvěr koupil a zachoval ji v zemědělském půdním fondu na úkor rychlosti rozvoje farmy.

V neblízké budoucnosti chce rodina obnovit původní sad, plánují zpracování ovoce a chov včel a vybudování několika tůň a dvou rybníčků. Hodnotitelská komise udělila Farmě Petra Křížánka z Karpentné zlatou medaili v programu Pestrá krajina.



Základním zdrojem příjmů je však prodej vyzrálého hovězího masa v bio kvalitě z masných plemen Blonde d'Aquitane a Parthenaise.



Na farmě se chovají také koně westernových plemen American Quarter horse a American Paint horse a provozována je jezdecká škola.



Původní kravín po místním JZD zakoupil Petr Křížánek jako rozpadlou stavbu a na jeho místě postavil novou stáj pro masný skot.



V roce 2022 se podařilo vysadit na pozemcích farmy alej dřevin, v plánu je také obnova původního sadu starými odrůdami ovocných stromů.



Nad novou stájí vznikl val, který společně s výsadbou opticky stavbu oddělí od pastvin.



Mýtina po kůrovcové těžbě bude osázena původními druhy lesních dřevin s převahou buku.



Pozemky jsou rozptýleny až 15 km daleko, jsou rozdělené na poměrně malé bloky a z 90 % jsou pronajaté.



Asi pětinu ze stohektarové výměry farmy tvoří orná půda, na níž Křižánkovi pěstují oves, tritikale, pohanku, hrách, jetel, jetelotravni směsi a občas také čirok a osivářské porosty.



Chov drůbeže, králíků a přeštických prasat je sice okrajový, ale ocení jej turisté, kteří procházejí farmou po zdejší stezce a také láká školy na exkurze.

Farma Křížov

ASZ Benešov

Farma Křížov

ASZ Benešov

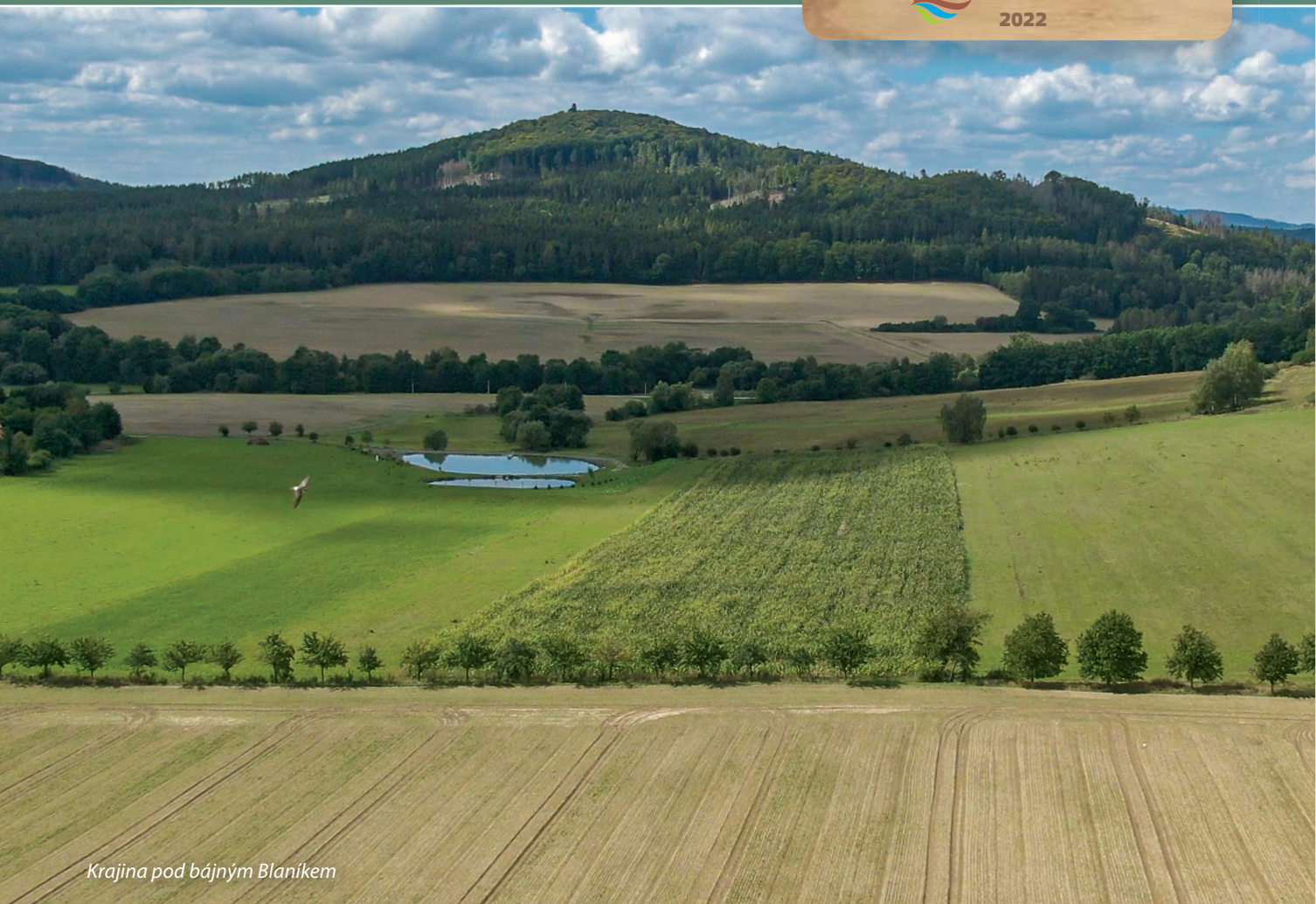
byla oceněna
stříbrnou medailí
v rámci programu

Asociace soukromého zemědělství ČR



PESTRÁ KRAJINA

2022



Krajina pod bájným Bláníkem

Na východním úpatí bájného vrchu Blaník, v mystickém místě turistické oblasti Kraj Blanických rytířů najdeme malebnou vsísku Křížov (98 obyvatel) spadající pod obec Prácheň v okrese Benešov. Území opředené tajemnem, které je nepřetržitě osídleno od starověku (i když první písemná zmínka je až z roku 1405) učarovalo manželům Renatě a Radkovi Vondrákovým. A to natolik, že opustili dosavadní konformní způsob života, prodali zrekonstruovanou vilu v Praze, koupili zde půdu, usedlost a začali hospodařit. Jde o předem promyšlený projekt jedné manažerky počítačového odborníka, kteří se rozhodli společně se třemi dětmi odstěhovat na venkov, aby mohli realizovat nápad pěstovat černý bez. Farma Křížov je v dosavadní historii programu Pestrá krajina opravdový unikát. Není založená na tradici zemědělského rodu ani na zkušenostech předchozích generací, ale na cíleném rozhodnutí pěstovat a zpracovávat černý bez. Bezové farmy najdeme v některých evropských zemích, ale v české krajině jsou zatím naprostou výjimkou.



Pěstování dvou odrůd bezu – Sampo a Haschberg probíhá na celé výměře v ekologickém režimu.



Manželé Vondrákovi se se třemi dětmi před několika lety rozhodli opustit bydlení ve městě a začali postupně budovat farmu zaměřenou na pěstování a zpracování bezu černého.

Farma byla založena v roce 2017, kdy si Vondrákovi nechali vyměřit a vydat vlastní čtyři bloky vymezené dle pozemkových úprav, které byly do té doby v rámci náhradního užívání obhospodářovány třemi zemědělci. Na dvou dílech orné půdy oddělených z 65hektarového lánu vysadili manželé Vondrákovi 3256 stromků černého bezu odrůdy Sampo a Haschberg. Vznikly tak zcela nové sady, které mají v současnosti výměru 5,33 hektaru. Jen rozdělením velkých půdních bloků v souladu s pozemkovými úpravami a osázením stromy dostala krajina úplně jiný ráz. A hospodářé těší, že jsou sady plné života, hmyzu, malých savců, ale i dravců. Tam, kde byla ještě před pár lety jen chemicky ošetřovaná zemědělská poušť, se rodí nový ekosystém. Na dalších pozemcích jsou louky. Na jedné, která nebyla vůbec udržovaná a byla silně podmáčená, vybudovala rodina ve spolupráci s CHKO Blaník tři mokřady, které jsou dnes osídleny obojživelníky, hmyzem a ptactvem. Druhá louka je využívána k pastvě doplňkového chovu

plemenných vícerohých dvoubarevných ovcí, jacob. Na užívané mezi a vykloučené přístupové cestě na pastvinu, které jsou dílem součástí farmy, je také nejméně 40 vzrostlých ovocných stromů – meruňky, jablka, hrušky, švestky, ořechy, broskve, blumy, o které se Vondrákovi s láskou starají a jejich plody dále zpracovávají. Na celé výměře hospodaří rodina v ekologickém režimu a pěstování černého bezu na květ a plod je v bio kvalitě. „Vším, co děláme, se snažíme respektovat přírodu,“ dodávají k tomu.

Samotné pěstování bezu na květ a plod není finančně udržitelné, proto se rodina pustila do výroby produktů pro koncové odběratele. A tak vzniká sušený květ jako hlavní produkt, ale i sirupy, šťávy, mošty, čaje, džemy, rosoly a časem se chystají vyrábět také bezový likér. Vše je k zákazníkům distribuováno prodejem ze dvora, na trzích a prostřednictvím e-shopu. Světu počítáčů se tak úplně

nevynuli, včetně nutné propagace produktů i na sociálních sítích. A i to Vondrákovi opravdu umí.

Farma Křížov má před sebou ještě náročnou cestu stabilizace celého projektu včetně rekonstrukce hospodářských i obytných objektů, ale už teď dokazuje, že lze i na malé výměře při k přírodě ohleduplném hospodaření uživit rodinu. Vondrákovi jsou zároveň příkladem a inspirací pro ostatní, že i na málo hektarech je možné při vhodném záměru vybudovat funkční prosperující hospodářství. A právě takové menší funkční farmy naše krajina velmi potřebuje.

„Blaník vidíme z každého našeho pozemku a z jeho magie čerpáme sílu i víru, že naše konání má smysl,“ řekli manželé Vondrákovi na závěr návštěvy hodnotitelské komise programu, která jejich farmu ocenila stříbrnou medailí.



Stávkové sady jsou založeny na dvou dílech orné půdy oddělených z 65hektarového lánu.



Nad pěti hektary sadů s bezem se majestátně tyčí hora Blaník.



První sady byly vysázeny v roce 2017 a nyní už farma nabízí široké spektrum výrobků z květů i plodů bezu zpracovaných přímo na farmě.



Heslo farmy „Před bezem klekni“ odkazuje na široké možnosti využití bezu jako léčivky.



Rozkvetlé sady jsou ozdobou krajiny pod Blaníkem. Po jejich sklizni jsou šetrně sušeny v kondenzační sušárně.



Technika je přizpůsobená práci v úzkých řádcích v sadu. Sklizeň a mnoho dalších prací ale nelze dělat jinak než ručně.



Živočišná produkce je na farmě zastoupena chovem menšího stáda vícerohých ovcí plemene jacob, které je zařazeno v kontrole užitkovosti.



Manželé Vondrákovi nijak netají svoje know-how a zájemcům o založení farmy nabízejí velmi užitečné poradenství.



Na neudržované podmáčené louce vybudovali Vondrákovi ve spolupráci s CHKO Blaník tři mokřady.



Podél půdního bloku pomohli Vondrákovi obnovit původní polní cestu a starají se o vzrostlé ovocné stromy.

Farmy oceněné v 1. ročníku programu Pestrá krajina



Kunclův Mlýn, Brzina

ASZ Příbram
zlatá medaile



Habánský Dvůr, Vacenovice

ASZ Hodonín
zlatá medaile



Statek Vodňanský, Blíževedly

ASZ Litoměřice
zlatá medaile



Ekofarma Petra Marady, Šardice

Svaz vlastníků půdy ČR
zlatá medaile



Farma rodiny Kuncovy, Sklené

ASZ Žďár nad Sázavou

stříbrná medaile



Farma rodiny Sotonových, Trstěnice

ASZ Svitavy, Ústí nad Orlicí

stříbrná medaile



Farma U lesa, Sudoměřice u Bechyně

ASZ Tábor

bronzová medaile



Farma Jiřího Mišáka, Troubky

ASZ Přerov

bronzová medaile

Farmy oceněné ve 2. ročníku programu Pestrá krajina



Farma Jiřího Marka, Únanov

ASZ Třebíč
zlatá medaile



Farma U Hrušků, Stvolny

ASZ Plzeňsko
zlatá medaile



Farma Prak, Český Šternberk

ASZ Benešov
zlatá medaile



Farma Domašín
ASZ Jindřichův Hradec
stříbrná medaile



Farma Tláskal, Slavětín nad Metují
ASZ Náchodska
stříbrná medaile



Farma Jiřího Mišáka, Troubky
ASZ Přerov
bronzová medaile

Farmy oceněné ve 3. ročníku programu Pestrá krajina



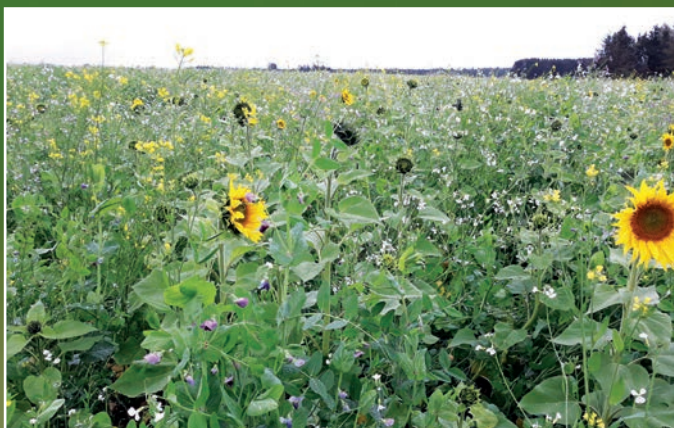
Ofčí statek Brničko

ASZ Přerov
zlatá medaile



Rodinná farma Placandů, Křenovice

ASZ České Budějovice
zlatá medaile



Statek Novotinky

ASZ Benešov
zlatá medaile



Levandulový statek, Bezděkov

ASZ Olomouc

zlatá medaile



Farma Marka Daňhela, Albrechtice

ASZ Těšínské Slezsko

stříbrná medaile



Farma Jiřího Netika, Dobré

ASZ Rychnov nad Kněžnou

bronzová medaile

Farmy oceněné ve 4. ročníku programu Pestrá krajina



Dvůr Havransko

ASZ Kolín, Kutná Hora, Nymburk
zlatá medaile



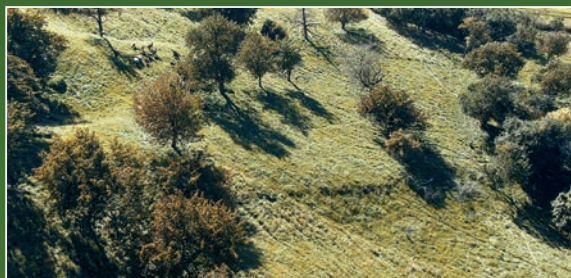
Vinařství Válka, Nosišlav

ASZ Břeclav
zlatá medaile



Motýlí ráj Žďánice

ASZ Hodonín
zlatá medaile



Farma Člupy

ASZ Vyškov
zlatá medaile



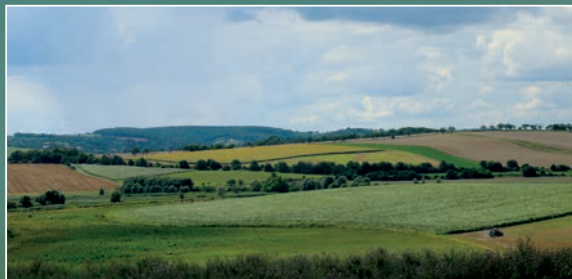
Štěchův statek, Ostrov

ASZ Příbram
stříbrná medaile



Farma Jiřího Michaliska, Jakartovice

ASZ Krnovsko, Opavsko
stříbrná medaile



Vinařství a rodinná farma Valíhrachových, Krumvíř

Vinařská asociace ČR
stříbrná medaile



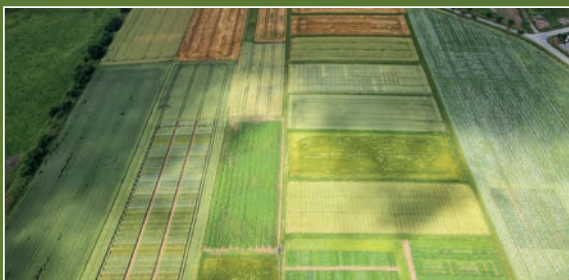
Farma Rosa, Batňovice

ASZ Trutnov
stříbrná medaile



Farma Jana Chalupy, Pašice

ASZ České Budějovice
stříbrná medaile



Farma Václava Velety, Lukavec u Pacova

ASZ Pelhřimov
bronzová medaile

Závěrečné slovo předsedy komise



Pestrá krajina je etablovaný program ASZ ČR, který každoročně představuje ve veřejném prostoru sedláky z rodinných farem hospodařící zodpovědným způsobem ke krajině a půdě, produkcí kvalitní lokální výroby, poskytující místní služby například v ubytování nebo agroturistice, provozující svoji zemědělskou činnost ne v konfliktu, ale v souladu s životním prostředím. Takový způsob zemědělského hospodaření naše společnost potřebuje, a proto jsem velice rád, že se podařilo přesvědčit politické představitele naší země ke zvýšení podpory pro malé a střední rodinné farmy v rámci nové Společné zemědělské politiky. Rodinné farmy jsou ze všech forem zemědělského podnikání tou hlavní, která dokáže produkovat zdravé místní potraviny a vytvářet kvalitní životní prostředí.

Za rok 2022 se v programu Pestrá krajina představilo pět vynikajících farem opět z různých koutů republiky a s různým produkčním zaměřením.

Hodnotitelská komise začala svou letní pouť na maličkých farmě s bezinkovými sady pod Bláníkem rodiny Vondrákových, která prokázala ohromnou odvahu opustit zajištěnou městskou existenci a začít se živit zemědělskou produkcí. Jak jsme viděli, produkce výrobků i péče o krajinu jim jde více než výborně.

Dále jsme se posunuli až do horské oblasti Šumavy na Michlovu huť nad Vimperk, kde hospodaří rodina Novákových a základem jejich činnosti je plemenný chov ovcí šumavek. Novákoví pomohli významnou měrou k záchraně a zachování tohoto našeho národního plemene. Pro mne osobně je jejich statek srdeční záležitostí, protože ze Šumavy pocházím a z Michlovy hutě zase

pocházejí naše ovce, které paseme pod Milešovkou. Péče rodiny Novákových o šumavskou krajinu je excelentní.

Ze Šumavy nás vítr zavál až na úpatí Beskyd ke Třinci, kde je krásně upravený statek rodiny Křížánkových s chovem koní a masného skotu. Jde o zajímavou oblast jednotlivých usedlostí samostatně stojících v podhorské krajině plně bohatě rozkvetlých luk a pastvin doprovázených nelesní zelení. Hospodáří ze statku zde vysázeli několik velmi pěkných stromořadí a mají můj velký obdiv za to, jak dokážou přesouvat pasoucí se skot po menších a ne zcela souvislých pastvinách. K tomu musí být hospodář velmi šikovný zároveň zkušený.

Naše další zastávka byla na Broumovsku u Kollertových. Jde o rodinu se starou selskou historií zabývající se chovem mléčného skotu a zároveň hospodařící na orné půdě s velkým důrazem na péči o půdu. Pastviny, na něž se dojnice chodí pást, jsou plné vícero druhů dřevin, moderní budova kravína výborně zapadá do podhorské krajiny a stará zemědělská usedlost působí poeticky a dýchla na nás závanem starých časů slávy selského stavu. Rodina dokonce natočila velice zajímavý dokument o historii svého hospodaření a svého rodu. Jsou v něm zaznamenány velmi hořké chvíle ukradení rodinného majetku komunisty a zároveň také velmi dojemné okamžiky návratu ke starým rodinným kořenům po listopadové revoluci.

Naše poslední zastávka byla v mém milovaném Českém středohoří, sice na druhé straně za Labem u Bukové hory, ale ve stejně krásném prostředí, jako je to naše kolem Milešovky. Navštívili jsme statek rodiny Horčíků, rodiny, jež do zemědělství přešla ze stavebnictví, a tento přechod se povedl skvěle. Horčíkovi odvádějí výbornou práci při obnovování krásy a bohatosti vylištěné a odcizené oblasti severočeských Sudet, kde nezmizely jen jednotlivé statky, ale dokonce celé vesnice. Jednu takovou sudetskou osadu zarostlou lesem z náletových javorů a jasanů na svých pozemcích Horčíkovi mají. Z osady zbyly jen rozvaliny a zá-

klady domů, ale Horčíkovi na jejím osudu připomínají veřejnosti naše nedávné dějiny na různých akcích pro veřejnost. Empatie a vztah rodiny k místní historii pomáhají také v obnově nového hospodaření vycházejícího ze staré tradice a základů. Malebné, bohatě květnaté pastviny s velmi dobře vypadajícím skotem masného plemene limousine, se spoustou listnatých dřevin na zemědělské půdě doplněné vytvářením různých vodních ploch a výsadbou původních odrůd ovocných dřevin podél polních a lučních cest dávají krajíně pestrý a charakteristický ráz. Návštěva rodinné farmy Horčíkových byla vynikající závěrečnou tečkou tohoto ročníku.

Pro ASZ ČR i pro program Pestrá krajina je velmi důležitá pozornost a podpora vrcholných politiků. Proto bych chtěl poděkovat za podporu a vstřícnost předsedovi Senátu Parlamentu České republiky Miloši Vystrčilovi, také ministři zemědělství Zdeňku Nekulovi, předsedovi Zemědělského výboru Poslanecké sněmovny PČR Michalovi Kučerovi a mnoha dalším poslancům a senátorům, mezi nimiž je například Petr Bendl nebo Jana Kruťková.

V loňském roce jsme měli poprvé v programu institut odborného patrona a veřejných podporovatelů z velice zajímavých veřejně známých osobností. Letos se této role ujaly osobnosti opět velice zajímavé. Jsem velmi rád, že do toho šli a za to jim děkuji. Odborným patronem se stal legendární ornitolog, děkan Fakulty životního prostředí na ČZU Prof. Vladimír Bejček. Veřejnými podporovateli pro rok 2022 jsou vynikající herečka Dejvického divadla Simona Babčáková, frontman keltské kapely České srdce Michal Schenbauer a legenda českého boxu a kickboxu Luboš Šuda.

Snažíme se posouvat program Pestrá krajina ke stále vyšší kvalitě a zajímavosti pro veřejnost i zúčastněné hospodáře. V letošním roce se povedla velice důležitá věc. Po ročním úsilí a práci děvčat z hlavní kanceláře ASZ ČR jsme zaregistrovali na označení programu Pestrá krajina ochrannou známku a všichni sedláci, kteří již v předešlých ročnících programu Pestrá krajina získali certifikaci, anebo ji v dalších ročnících získají, mají právo na svých výrobcích používat označení Pestrá krajina. Je to, myslím, velké

a důležité ocenění způsobu, jakým se při zemědělském hospodaření a produkci chovají ke krajíně a půdě a tímto označením se stávají výjimečnými, protože toto právo má zatím jen málo sedláků v republice. Pro spotřebitele a zákazníky bude označení výrobku logem Pestrá krajina jasným signálem, že kupují výrobek vyrobený v souladu s péčí o krajinu a půdu.

Bohužel rok 2022 byl i rokem smutných událostí. Do selského nebe odešel účastník Pestré krajiny 2021, veselý, vtipný člověk a zemitý sedlák - Jaroslav Rosa z východočeských Batňovic. Klid jeho duši.

Doba je nelehká a události kolem nás nabrali v roce 2022 v mnoha ohledech rychlý spád. V únoru napadla vojska Ruské federace svébytné území svobodné Ukrajiny a ve válce do dnešních dní zemřelo zcela zbytečně velké množství jak vojáků, tak civilistů pod zbraněmi ruských okupantů a bylo zničeno mnoho ukrajinských měst a velká část území i ekonomiky. Válka zasáhla i ekonomiku světovou a pro všechny včetně sedláků se zhoršily životní podmínky. Navíc je válka velice blízko naší země a zkušenosti s okupací vojsk Varšavské smlouvy máme jako Češi a Moravané také. Proto jsem velmi rád, že sedláci z ASZ ČR okamžitě podpořili svobodnou Ukrajinu a mnozí pomáhají do dnešních dní.

Letošní zima opět láme teplotní rekordy, jsme bez sněhu a zprávy z různých míst světa ukazují, jak se zrychlují a prohlubují dopady klimatické změny. Čekají nás velké výzvy a budeme muset bojovat o budoucnost našich dětí a vnuků. Ne těch v dalších generacích, ale těch, co máme doma a mají svá jména a naši lásku.

Práce hospodářů na rodinných farmách, kterou prezentujeme v programu Pestrá krajina, je malým, ale velice důležitým příspěvkem v boji s klimatickou krizí.

S úctou

Daniel Pitek

6. 1. 2023, Čerňovice

Publikace k 5. ročníku programu Asociace soukromého zemědělství ČR

PESTRÁ KRAJINA

Vydala: Asociace soukromého zemědělství ČR, Samcova 1, Praha 1,
www.asz.cz, leden 2023

Texty: Ing. Stanislav Rampas

Foto: Ing. Veronika Jenikovská, Ing. Petr Janžura, archivy ASZ ČR a jednotlivých farem

DTP: Petra Honomichlová, DiS.

Tisk: Triangl, a. s.



Asociace soukromého
zemědělství ČR

www.asz.cz

Pro odpovědné podnikání je respekt k životnímu prostředí zásadní

Pomáháme vám, abyste se zorientovali nejen v požadavcích nové ESG legislativy, ale i v přístupu k dotacím.

V oblasti udržitelného zemědělství spolupracujeme i se špičkovými vědeckými centry.

DOBROVOLNÁ STAVOVSKÁ A PROFESNÍ ORGANIZACE
SOUKROMÝCH ZEMĚDĚLCŮ V ČESKÉ REPUBLICE



Asociace soukromého
zemědělství ČR
www.asz.cz

ASOCIACE SOUKROMÉHO ZEMĚDĚLSTVÍ ČR



- stavíme na rodinném hospodaření
- vycházíme ze selských tradic a z odpovědného přístupu k půdě
- prosazujeme svobodné podnikání
- bojujeme proti zbytečné byrokracii
- podporujeme multifunkční zemědělství
- podílíme se na lokálním prodeji produkce z farem
- pomáháme vytvořit živý a ekonomicky nezávislý venkov

www.asz.cz

